



# Chiffres clés

# SOMMAIRE

## 2019 EN CHIFFRES

Le CHU en 2019	4
Organisation	6
Actes et consultations externes	7
Patients hospitalisés	8
Activités - Focus	12
Ressources humaines	16
Recherche	17
Formation	18
Budget	19



# 2019 EN CHIFFRES

# LE CHU EN 2019

196 346 

Patients (file active en MCO)

1 347

Lits et places



3 955 356

Actes de laboratoires

10 837 / jour

5,4 JOURS


Durée moyenne de séjour (en MCO)

26 860

Interventions chirurgicales



107 / jour

3 811 

Naissances

10,4 / jour

109 931

Patients admis en hospitalisation

301 / jour



245 338

Actes d'imagerie



672 / jour

2 110 TONNES

Linge lavé

8,37 / jour

102 631

Passages dans les services d'urgences

281 / jour



1 616 TONNES

Déchets / an

497 834

Patients admis en actes et consultations externes

1 900 / jour





1 106 962

Repas servis

3 033 / jour

150 087 m<sup>3</sup>

Eau consommée

411 / jour



11 770

Interventions  
biomédicales  
préventives et  
correctives

32,2  
/ jour



24 636 381 kWh

Électricité consommée

67 497  
/ jour

89 702

Paniers d'instruments  
stérilisés

245,8 / jour



19,3 m€

Investissement

0,05  
m€ /  
jour

755 034

Lignes de dispensation pharmaceutique

2 069 / jour

26 641

Préparations  
de chimiothérapie

73 / jour



529,72 m€

Dépenses d'exploitation

1,5  
m€ /  
jour



5 099

Personnels hospitaliers  
non-médicaux

1 212

Personnels médicaux  
et pharmaceutiques



# ORGANISATION

## 8 pôles hospitalo-universitaires en 2019

<b>A Vasculaire</b>	<b>Hippocrate</b>
<b>ASUR (Anesthésie SAMU Urgences Réanimation)</b>	<b>NVMS (Neurosciences Vieillesse Médecines et Société)</b>
<b>Biologie-Pathologie</b>	<b>SIS (Signal Image Stérilisation)</b>
<b>Femme-Mère-Enfant</b>	<b>Spécialités Chirurgicales</b>

- Un 9<sup>e</sup> pôle au 1<sup>er</sup> janvier 2020 : le pôle Médico-social Saint-Nicolas

## Maladies rares

1

filière santé  
maladies  
rares BRAIN  
TEAM

48

Centres pour les  
maladies rares

- 1 centre de référence : site coordonnateur des maladies rares de thyroïde et des récepteurs hormonaux (TRH)
- 8 centres de référence
- 39 centres de compétences

1

centre de  
référence sur  
la sclérose  
latérale  
amyotrophique

1

centre de  
ressources et de  
compétences sur  
la mucoviscidose

1

centre de  
ressources  
autisme  
Pays de la  
Loire

# ACTES ET CONSULTATIONS EXTERNES

**497 834**  
patients\*  
bénéficiant  
d'actes et/ou  
de consultations  
externes

**245 804**

en médecine

**138 699**

en chirurgie

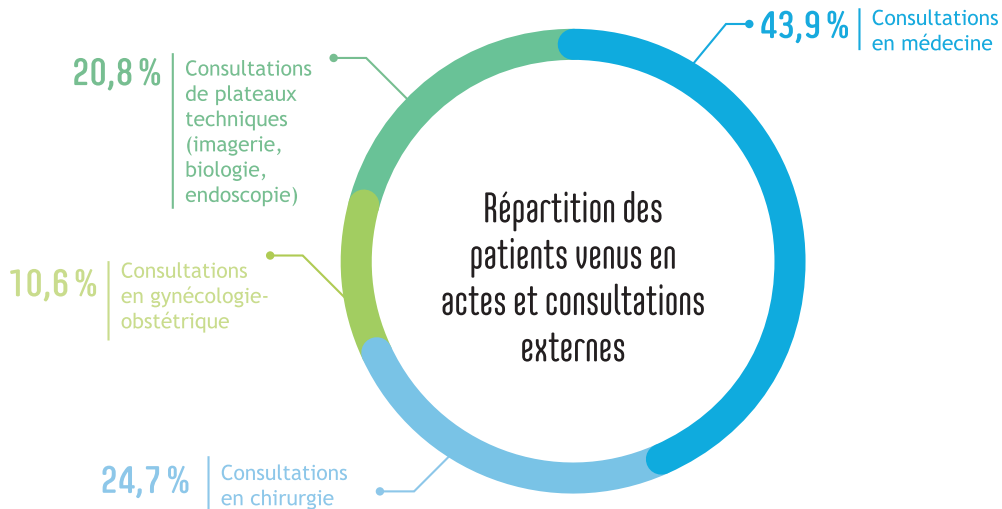
**59 526**

en gynécologie-  
obstétrique

**116 462**

de plateaux  
techniques  
(imagerie, biologie,  
endoscopies ...)

*\* Le total par discipline est supérieur au total de l'établissement du fait de l'utilisation possible de plateaux techniques lors d'une consultation.*



# PATIENTS HOSPITALISÉS

**109 931**  
hospitalisations <sup>(1)</sup>

**59 127**

Hospitalisations  
complètes ou de semaine

**50 804**

Hospitalisations de jour et  
chirurgie ambulatoire <sup>(2)</sup>

## Nombre d'hospitalisations par discipline

Médecine

**65 012**

*dont 33 214 en ambulatoire*

Chirurgie

**23 443**

*dont 8 254 en ambulatoire*

Gynécologie-obstétrique

**9 425**

*dont 3 155 en ambulatoire*

Soins de suite et  
réadaptation

**2 132**

*dont 1 348 en ambulatoire*

Unité d'hospitalisation de  
courte durée des urgences  
(UHCD)

**8 446**

**355 173**  
journées <sup>(3)</sup>

**317 600**

en médecine  
chirurgie obstétrique

**37 426**

en soins de suite et  
réadaptation

**147**

en soins  
de longue durée

(1) le total des hospitalisations par discipline est supérieur au total d'hospitalisations du fait des mutations inter-services

(2) dont 6 074 séances d'hémodialyse

(3) hors hospitalisations de jour



## 1 347 lits et places

1 183

Lits

164

Places

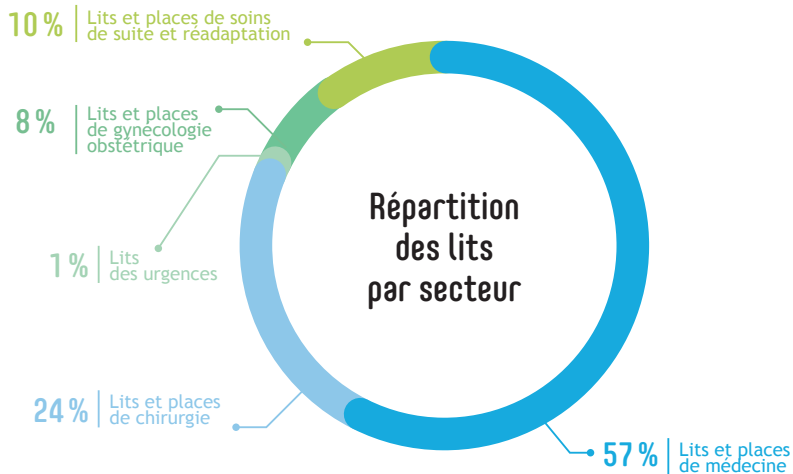
## Durée moyenne du séjour

5,4 jours

Médecine  
Chirurgie - Obstétrique

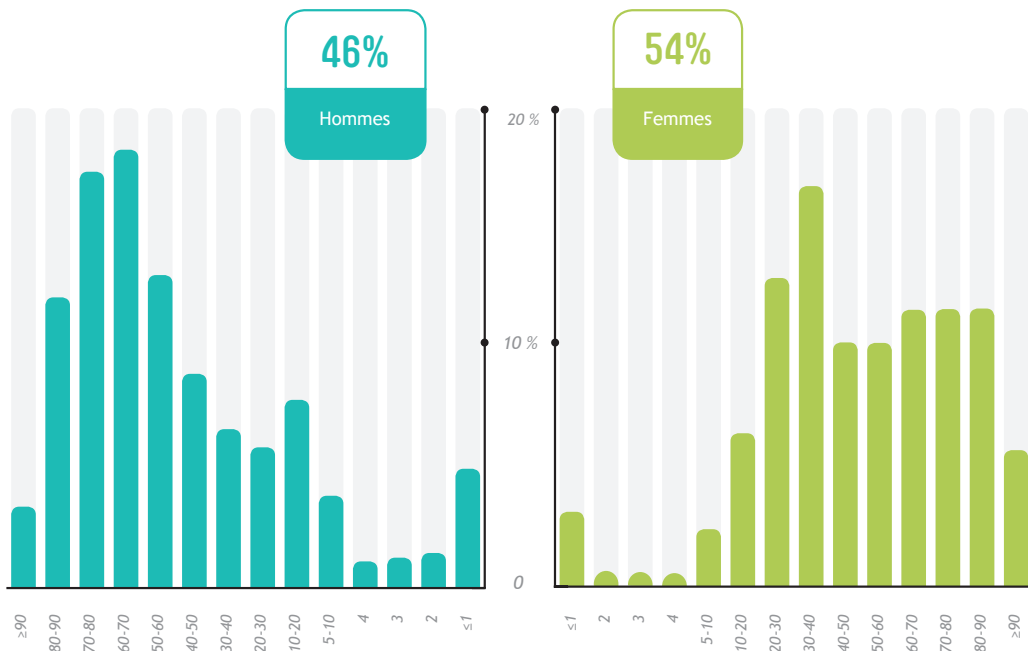
47,7 jours

Soins de suite

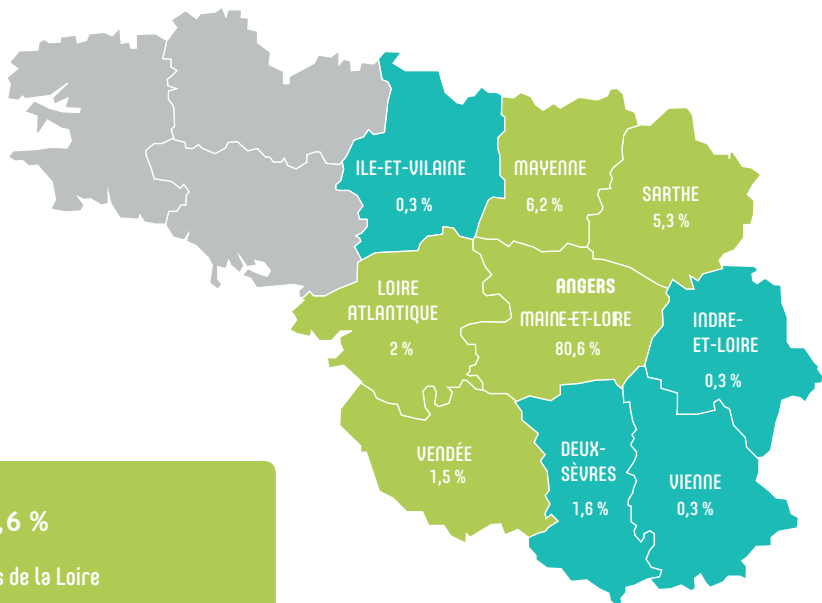


# PATIENTS HOSPITALISÉS

Répartition des patients hospitalisés  
par sexe et par âge



## Origine géographique des patients



### ORIGINE DES PATIENTS

95,6 %

— Pays de la Loire

80,6 %

— Maine-et-Loire

17,4 %

— Limitrophes du Maine-et-Loire

AUTRES DÉPARTEMENTS  
2,1 %

# ACTIVITÉS - FOCUS

## Urgences

102 631

Passages dans les services d'urgence

<b>Urgences adultes</b>	58 882
<b>Urgences de réanimation médicale</b>	1 246
<b>Urgences gynécologiques</b>	6 555
<b>Urgences obstétriques</b>	6 466
<b>Urgences cardiaques</b>	1 121
<b>Urgences pédiatriques</b>	28 361
<b>Appels au Centre 15 (décrochés)</b>	277 458
<b>Sorties du SMUR*</b>	5 411
dont sorties primaires	2 412
dont sorties secondaires	2 033
dont transferts infirmiers interhospitaliers	966
<b>Appels au centre antipoison interrégional</b>	62 887

\* SMUR : service mobile d'urgence et de réanimation (sorties terrestres et aériennes).

## Activité des blocs opératoires

26 860

Interventions

<b>dont interventions sous circulation sanguine extracorporelle</b>	829
---	-----

## Actes de laboratoires

3 955 356

Actes de laboratoires

<b>Actes de biologie (B+BHN)</b>	3 730 055
<b>Actes d'anatomocytopathologie (CCAM+AHC)</b>	225 301

## Actes d'imagerie

<b>Radiologies conventionnelles</b>	131 127
<b>Scanographies</b>	48 286
<b>Imageries par Résonance Magnétique (IRM)</b>	24 027
<b>Echographies</b>	18 224
<b>Médecine nucléaire (dont TEP*)</b>	17 338
<b>Imagerie vasculaire et interventionnelle</b>	6 336

245 338

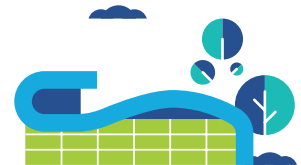
Actes d'imagerie

\* Tomographe à émission de positions

## Autres activités spécifiques

<b>Séances de caisson hyperbare</b>	1 912
<b>Séances d'hémodialyse</b>	7 362
<b>Séances de chimiothérapie</b>	12 123
<b>Séances d'hémaphérèse*</b>	1 191
<b>Implantation d'une valve aortique par voie percutanée (TAVI - Transcatheter Aortic Valve Implantation)</b>	310

(\*séances de photophorèse et de plasmaphérèse)

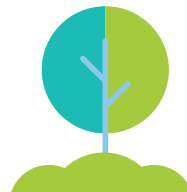


# ACTIVITÉS - FOCUS

## Périnatalité

<b>Naissances</b>	3 811
<b>Accouchements</b>	3 725
<b>Assistance médicale à la procréation*</b>	947
dont FIV	574
<b>Consultations assistance médicale à la procréation</b>	2 268

\* y compris injections intra-cytoplasmique de spermatozoïdes



## Plateaux techniques

<b>Salles de radiographies</b>	13
<b>Appareils d'imagerie par Résonance Magnétique (IRM)</b>	3
<b>Scanographe diagnostiques</b>	3
<b>Scanographe interventionnel</b>	1
<b>Tomographes à émission de positons (TEP)</b>	2
<b>Systèmes d'angiographie numérisée</b>	4
(dont 1 salle hybride et 1 appareil de coronarographie)	
<b>Caméras à scintillation</b>	4
<b>Salles d'opérations (réparties en 5 blocs)</b>	30
<b>Appareils de circulation extra-corporelle</b>	4
<b>Plateau de biologie hospitalier</b>	1
<b>Caissons hyperbare multi-places</b>	2
<b>Appareils plasmaphérese</b>	2
<b>Appareils d'hémodialyses</b>	13

## Prélèvements d'organes et greffes

60

Personnes  
prélevées

### ORGANES :

<b>Reins</b>	65
<b>Foies</b>	25
<b>Cœurs</b>	9
<b>Poumons</b>	16
<b>Pancréas</b>	3
<b>Intestin</b>	1

### TISSUS :

<b>Cornées</b>	82
<b>Vaisseaux</b>	22
<b>Tendons</b>	24

## Greffes réalisées

<b>Transplantations rénales</b>	46
<b>Greffes de moelle osseuse</b>	104
dont allogreffes	38
dont autogreffes	66
<b>Greffes de cornées</b>	74

224

Greffes  
réalisées



# RESSOURCES HUMAINES

## Personnels hospitaliers

# 6 311

Personnels  
hospitaliers

<b>Personnels médicaux et pharmaceutiques <sup>(1)</sup></b>	<b>1 212</b>
<b>Médecins et biologistes à temps plein</b>	<b>535</b>
dont hospitalo-universitaires	171
<b>Médecins et biologistes à temps partiel</b>	<b>169</b>
dont vacataires	110
<b>Pharmaciens</b>	<b>21</b>
<b>Internes présents sur le CHU</b>	<b>382</b>
<b>Sages-femmes</b>	<b>105</b>

<b>Personnels non médicaux <sup>(2)</sup></b>	<b>5 099</b>
<b>Personnels soignants, éducatifs et médico-techniques</b>	<b>3 897</b>
<b>Infirmières</b>	<b>1 744</b>
(y compris les cadres et les spécialisées)	
<b>Aides-soignants</b>	<b>1 360</b>
(y compris auxiliaires de puériculture)	
Agents des services hospitaliers	247
Agents médico-techniques <sup>(3)</sup>	507
Autres <sup>(4)</sup>	39
<b>Personnels administratifs</b>	<b>567</b>
dont personnels des secrétariats médicaux et médico-techniques	341
<b>Personnels techniques et informatiques</b>	<b>633</b>
<b>Apprentis</b>	<b>2</b>

# 81 %

Des personnels  
sont affectés  
aux soins

(1) 978,27 en équivalents temps plein.

(2) 4 765,09 en équivalents temps plein.

(3) ce chiffre comprend les personnels des labos, radios, de la pharmacie ainsi que le personnel de rééducation.

(4) ce chiffre comprend les personnels socio-éducatifs, les conseillères conjugales, les conseillers en économie sociale et familiale et éducateurs de jeunes enfants.



# RECHERCHE

## Publications

<b>Publications scientifiques indexées dans la base mondiale PUBMED</b>	721
dont 365 dans des revues de rang AB	365
<b>Personnes ayant participé aux activités de publications</b>	381

## Brevets



## Essais cliniques

<b>Programmes de recherche</b>	1 146
Promus par le CHU	175
En décembre 2019, obtention d'un PHRC <sup>(1)</sup> national, 1 PHRI <sup>(2)</sup> , 1 PHRIIP <sup>(3)</sup> et 1 PREPS <sup>(4)</sup>	
Projets promus par d'autres CHU/CH	711
Projets promus par des industriels	260

(1) PHRC : Programme Hospitalier de Recherche Clinique

(2) PHRI : Programme Hospitalier de Recherche Infirmière

(3) PHRIIP : Programme Hospitalier de Recherche Infirmière et Paramédicale

(4) PREPS : Programme de Recherche sur la Performance du Système des Soins

# FORMATION

## Enseignement médical et maïeutique

Étudiants  
en médecine

386

Étudiants  
en pharmacie

81

Étudiants  
sages-femmes

104

## Enseignement paramédical

### LES CENTRES DE FORMATION DU CHU ONT ACCUEILLI 597 ÉTUDIANTS :

Infirmiers	437
Ambulanciers	26
Aides-soignants	73
Cadres de santé	31
Puéricultrices	30



# BUDGET

**529,72**  
millions

d'euros  
d'exploitation

<b>Dépenses de personnels</b>	318,83 M€
<b>Dépenses médicales et pharmaceutiques</b>	134,17 M€
<b>Dépenses hôtelières et générales</b>	37,90 M€
<b>Amortissements et frais financiers</b>	38,82 M€

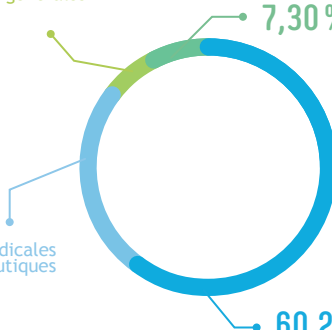
*Budget principal*

**7,20 %** | Dépenses hôtelières  
et générales

**7,30 %** | Amortissements,  
frais financiers

**25,30 %** | Dépenses médicales  
et pharmaceutiques

**60,20 %** | Dépenses  
de personnels



**19,3**  
millions

d'euros  
d'investissement

Parmi lesquels les grands projets d'investissement du CHU :

<b>Équipement biomédical</b>	6,1 M€
<b>Réaménagement du Centre Robert Debré</b>	4,3 M€
<b>Agencements et aménagements divers</b>	3,2 M€
<b>Système d'information</b>	2,1 M€



**Centre Hospitalier Universitaire d'Angers**

4 rue Larrey - 49933 Angers cedex 9

Direction des finances - 02 41 35 43 40  
Direction de la communication - 02 41 35 53 33

[www.chu-angers.fr](http://www.chu-angers.fr)  