

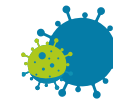


Chiffres clés 2020

SOMMAIRE

2020 EN CHIFFRES

Chiffres clés	4
9 pôles hospitalo-universitaires	6
Actes et consultations externes	7
Patients hospitalisés	8
Focus sur les activités	10
Une année marquée par la Covid	14
GHT 49	16
Recherche	17
La communauté hospitalière	18
Formation	19
Qualité et sécurité des soins	20
Activités logistiques	20
Budget	21



2020 EN CHIFFRES

CHIFFRES CLÉS 2020



182 468

Patients (file active en MCO)



1 741

Lits et places

4 490 353

Actes de laboratoires

12 269 / jour

5,7

JOURS

Durée moyenne de séjour (en MCO)*

23 395

Interventions chirurgicales



92 / jour

3 719

Naissances



+ de 10 / jour

100 905

Patients admis en hospitalisation

276 / jour

230 645

Actes d'imagerie



630 / jour

2 114

TONNES
Linge lavé

8,32 / jour

86 034

Passages dans les services d'urgences

235 / jour



1 600

TONNES
Déchets

4,37 / jour



452 856

Patients venus pour des actes et/ou des consultations externes

1 722 / jour

1 035 997

Repas servis

2 831 / jour

163 067 m³

Eau consommée

446 / jour

11 201

Interventions biomédicales préventives et correctives

30,6 / jour



Électricité consommée

25 833 348 kWh

70 583 / jour

80 994

Paniers d'instruments stérilisés

221,3 / jour



25,9 m€

Investissement

0,07 m€ / jour

821 620

Lignes de dispensation pharmaceutique

2 245 / jour



28 855

Préparations de chimiothérapie

78,8 / jour



605,24 m€

Dépenses d'exploitation (budget global)

1,6 m€ / jour



5 605

Personnels hospitaliers non médicaux



1 222

Personnels médicaux et pharmaceutiques



* MCO : Médecine - Chirurgie - Obstétrique

9 PÔLES HOSPITALO-UNIVERSITAIRES

- A Vasculaire
- ASUR (Anesthésie SAMU Urgences Réanimation)
- Biologie-Pathologie
- Femme-Mère-Enfant
- Hippocrate
- NVMS (Neurosciences Vieillesse Médecines et Société)
- SIS (Signal Imagerie Stérilisation)
- Spécialités Chirurgicales
- Médico-social Saint-Nicolas



ACTES ET CONSULTATIONS EXTERNES



452 856
patients (*)
venus pour des actes et/ou
consultations externes

222 930
en médecine

125 109
en chirurgie

105 555
dispensés sur les
plateaux techniques
(imagerie, biologie,
endoscopies, etc.)

53 497
en gynécologie-
obstétrique

(*) Le total par discipline est supérieur au total de l'établissement du fait de l'utilisation possible de plateaux techniques lors d'une consultation.

PATIENTS HOSPITALISÉS

100 905
hospitalisations ⁽¹⁾

52 292 et **48 613**
hospitalisations complètes ou de semaine hospitalisations de jour et chirurgie ambulatoire ⁽²⁾

Nombre d'hospitalisations par discipline

61 179 en médecine	20 939 en chirurgie	8 673 en gynécologie-obstétrique
1 378 en soins de suite et réadaptation	546 en EHPAD et USLD	7 029 en Unité d'Hospitalisation de Courte Durée des urgences (UHCD)

1 741
lits et places



1 565
lits

176
places

Durée moyenne de séjour

5,7 jours en médecine chirurgie obstétrique

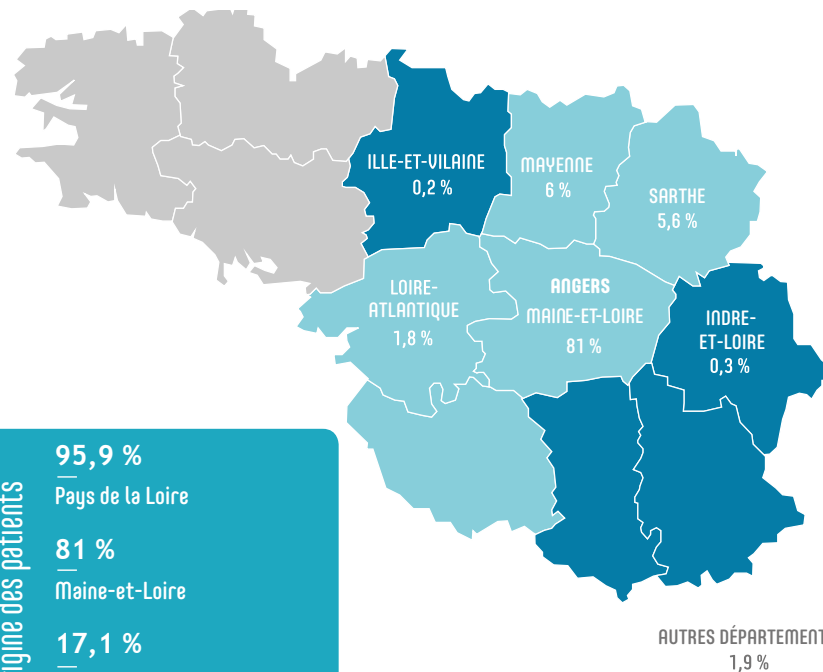
46,2 jours en soins de suite et réadaptation

Répartition par sexe et par âge des patients hospitalisés

46 %
Hommes

54 %
Femmes

Origine géographique des patients



Origine des patients

95,9 % Pays de la Loire

81 % Maine-et-Loire

17,1 % Départements limitrophes du Maine-et-Loire

(1) Le total des hospitalisations par discipline est supérieur au total d'hospitalisations du fait des mutations inter-services.

(2) dont séances d'hémodialyse : 5 715.

FOCUS SUR LES ACTIVITÉS

Urgences

86 034

passages dans les services d'urgence



Urgences

adultes	51 755
de réanimation médicale	713
gynécologiques	5 820
obstétriques	5 918
cardiaques	909
pédiatriques	20 919



Appels au Centre 15 (décrochés) 281 689

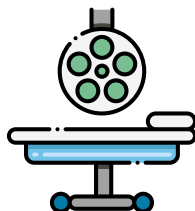


Sorties du SMUR^(*) 5 146



Appels au centre antipoison interrégional 77 999

^(*) SMUR : Service Mobile d'Urgence et de Réanimation (sorties terrestres et aériennes)



Blocs opératoires

23 395

interventions

Laboratoires



4 490 353

actes

Imagerie

230 645

actes

Autres activités spécifiques

Séances de caisson hyperbare	1 930
Séances d'hémodialyse	6 927
Séances de chimiothérapie	12 899
Séances d'hémaphèse ⁽¹⁾	1 112
Implantation d'une valve aortique par voie percutanée (TAVI) ⁽²⁾	298

⁽¹⁾ séances de photophorèse et de plasmaphérese.

⁽²⁾ TAVI : Transcatheter Aortic Valve Implantation

Périnatalité

Naissances	3 719
Accouchements	3 641
Assistance médicale à la procréation^(*) (dont 438 FIV)	704
Consultations assistance médicale à la procréation	1 990

(*) y compris injections intracytoplasmiques de spermatozoïdes.



Plateaux techniques

Salles de radiographies	13
Appareils d'Imagerie par Résonance Magnétique (IRM)	3
Scanographe diagnostiques	4
Scanographe interventionnel	1
Tomographes à Émission de Positons (TEP)	2
Systèmes d'angiographie numérisée (dont 1 salle hybride et 1 appareil de coronarographie)	4
Caméras à scintillation	4
Salles d'opérations (réparties en 5 blocs)	30
Appareils de circulation extracorporelle	4
Plateau de biologie hospitalier	1
Caissons hyperbares multiplaces	2
Appareils de plasmaphérèse	2
Appareils d'hémodialyses	13

Prélèvements d'organes

61
personnes prélevées



Greffes

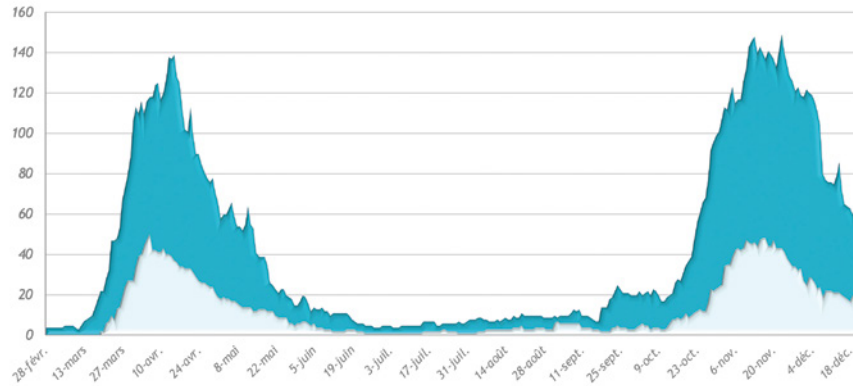
174
greffes réalisées

Transplantations rénales	40
Greffes de moelle osseuse	79
allogreffes	35
autogreffes	44
Greffes de cornées	55

UNE ANNÉE MARQUÉE PAR LA COVID



Plus de **1 200 patients Covid+** hospitalisés dans l'année



(Graphique basé sur les données du CHU d'Angers - Sources SIVIC)

■ Patients Covid+ en réanimation ■ Cas Covid+ (patients et résidents)

Profil des patients hospitalisés (Source DIM - PMSI)

55 %

sont des hommes



69,3 ans

âge moyen



11,2 jours

durée moyenne de séjour

(calculée pour les séjours complets avec sortie comprise entre le 28 février 2020 et le 7 janvier 2021)



20,4 %

des patients hospitalisés atteints de la Covid-19 sont passés en réanimation



Dépistage

64 792

tests de dépistage réalisés au laboratoire de virologie

- **45 867** pour des patients et professionnels du CHU
- **18 925** pour des établissements extérieurs



PRÈS DE **1 000** professionnels

ont été formés dans le cadre de la crise pour sécuriser la prise en charge des patients atteints de la Covid-19.

GHT 49

- 10 établissements
- 1 projet médical partagé
- 1 projet de soins partagé
- 5 fonctions mutualisées
- 1 filière gériatrique
- 1 filière AVC
- Des fonctions mutualisées d'achats avec 511 marchés territoriaux notifiés

Coopérations médicales au service des établissements du GHT

67

coopérations médicales au sein du GHT 49

30

spécialités concernées



RECHERCHE

Projets de recherche

1 258

projets de recherche

dont projets en cours

165

en promotion interne

dont 8 études Covid

1 093

en promotion externe

dont 36 études Covid

Valorisation de la recherche

27

familles de brevets en cours

Publications

954

publications

Centres labellisés

51

centres labellisés prenant en charge les maladies rares

1

filière de Santé des Maladies Rares BRAIN TEAM

1

centre de Référence Maladies Rares Coordonnateur (maladies rares de thyroïde et des récepteurs hormonaux TRH)

8

centres de Références Constitutifs

39

centres de Référence de Compétences

2

centres de Ressources et de Compétences (mucoviscidose, sclérose latérale amyotrophique)

LA COMMUNAUTÉ HOSPITALIÈRE

6 827

hospitaliers

Personnels médicaux et pharmaceutiques ⁽¹⁾	1 222
Médecins et biologistes à temps plein dont 171 hospitalo-universitaires	535
Médecins et biologistes à temps partiel dont 103 vacataires	169
Pharmaciens	22
Internes présents au CHU	391
Sages-femmes	105

Personnels non médicaux ⁽²⁾	5 605
Personnels soignants, éducatifs et médico-techniques	4 331
Infirmiers (y compris les cadres et les spécialisés)	1 850
Aides-soignants (y compris auxiliaires de puériculture)	1 517
Agents des services hospitaliers	377
Agents médico-techniques ⁽³⁾	544
Autres ⁽⁴⁾	43
Personnels administratifs dont 343 personnels des secrétariats médicaux et médico-techniques	586
Personnels techniques et informatiques	688
Apprentis	8

81,3 %

des personnels
sont affectés
aux soins

(1) 988,64 en équivalent temps plein.

(2) 5 251,99 en équivalent temps plein.

(3) ce chiffre comprend les personnels des laboratoires, de la radiologie, de la pharmacie ainsi que le personnel de rééducation.

(4) ce chiffre comprend les personnels socio-éducatifs, les conseillères conjugales, les conseillers en économie sociale et familiale et les éducateurs de jeunes enfants.

FORMATION

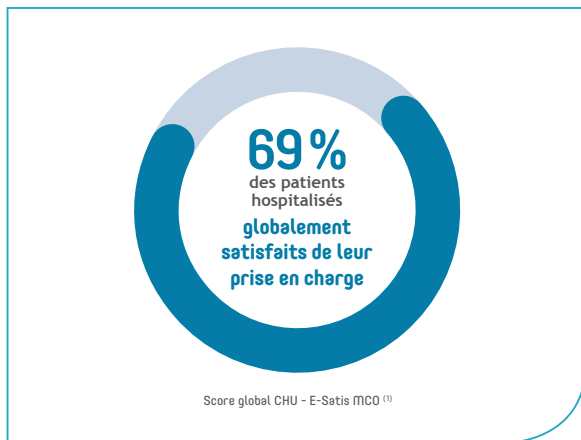
581

étudiants
médicaux ou
en maïeutique



649

étudiants
dans les centres
de formation
du CHU



⁽¹⁾ Données 2020 - Score global CHU de l'enquête E-Satis MCO (Médecine - Chirurgie - Obstétrique) auprès des patients hospitalisés plus de 48h.

ACTIVITÉS LOGISTIQUES

Repas servis / jour	2 831	Déchets / an	1 600 tonnes
Linge lavé / jour	8,32 tonnes	Électricité consommée / an	25 833 348 kW
		Eau consommée / an	163 067 m ³

BUDGET

Exploitation

605,24 M€
budget global ⁽¹⁾

574,15 M€
Budget principal

Dépenses de personnels	344,30 M€
Dépenses médicales et pharmaceutiques	143,62 M€
Dépenses hôtelières et générales	42,21 M€
Amortissements et frais financiers	44,02 M€

⁽¹⁾ Budgets H (principal) - B (USLD) - E (EHPAD) - C (Ecoles) - P (CRA) - G (GHT)

Investissement

25,9 M€

Parmi lesquels les grands projets d'investissement du CHU

Réaménagement du Centre Robert-Debré	9,6
Équipement biomédical	5,2
Agencements et aménagements divers	3,8
Système d'information	2,0
Construction du nouveau bâtiment gériatrie et SSR ⁽²⁾	1,1
Accessibilité personnes en situation de handicap	1,1

⁽²⁾ SSR : Soins de Suite et Réadaptation





Centre Hospitalier Universitaire d'Angers

4 rue Larrey - 49933 Angers cedex 9

Direction de la contractualisation et de l'analyse de gestion - 02 41 35 41 10

Direction de la communication - 02 41 35 53 33