

**Le 1<sup>er</sup> employeur de Bretagne occidentale avec 5574 personnes**

> **Personnel médical et paramédical** : 668 et 3626

> **Personnel non médical (administratif, médico-technique, technique)** : 1 280

**Un acteur économique majeur**

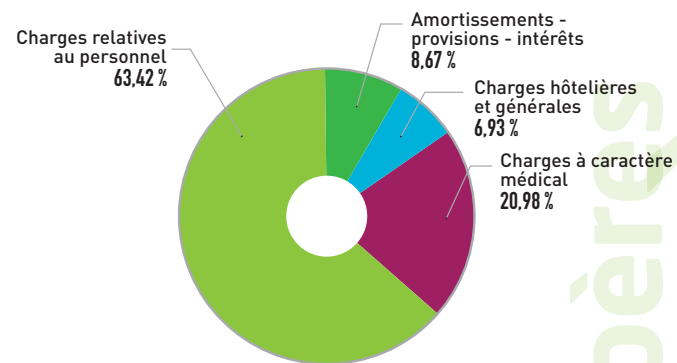
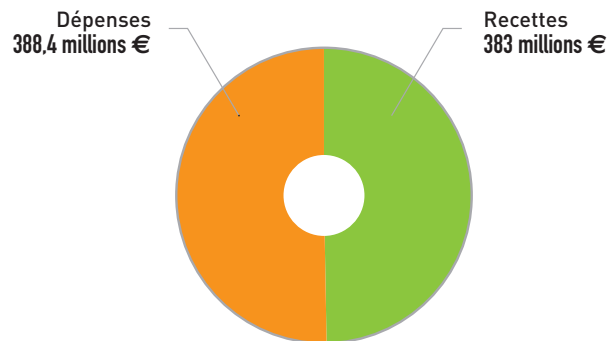
> **Restauration** : 1,7 million de repas servis

> **Blanchisserie** : 2 500 tonnes de linge lavé

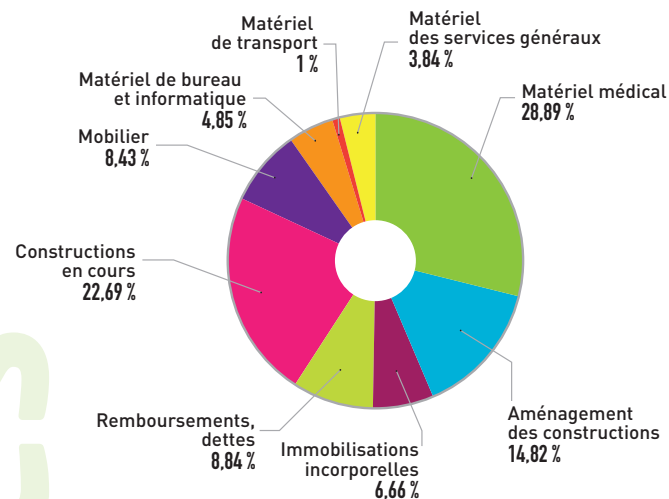
**Budget d'exploitation : 411,5 millions €**

vs 399,9 millions € en 2008

Dont activités principales (médecine, chirurgie, obstétrique, soins de suite et de réadaptation et psychiatrie)



**Investissements : 20,2 millions €**



**Un plan de retour à l'équilibre lancé en 2008 qui porte ses fruits**

Solde déficitaire : 5,4 millions €  
(vs 9,2 millions € en 2008)

**L'hôpital de Carhaix**

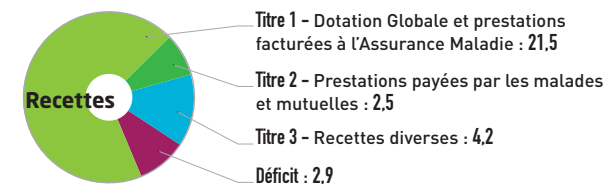
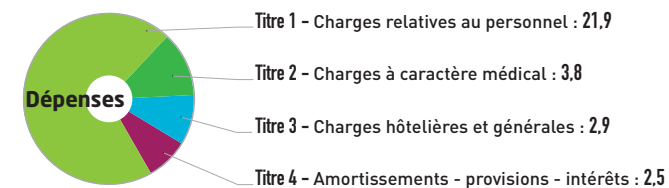
Depuis le 1<sup>er</sup> juillet 2009, l'hôpital de Carhaix et le CHU de Brest ont fusionné pour former le CHRU. Cette démarche novatrice a permis d'enrichir l'offre de soins en consultations avancées spécialisées.

Entre le 1<sup>er</sup> juillet et le 31 décembre 2009, le fonctionnement financier et comptable du Centre Hospitalier de Carhaix-Plouguerv restait distinct.

	Séjours	Journées
Médecine	4 114	29 928
Chirurgie	1 320	8 373
Obstétrique	417	1 361
		Journées
Soins de suite et réadaptation		14 628
EHPAD		93 657
SSIAD		15 494

Personnel médical : 38  
Personnel non médical : 542

**Compte de résultat de l'activité principale**  
(en millions €)



\* Effectifs équivalent temps plein



## le soin

### Sept établissements au service de la population

**2 593 lits, places et postes installés au 31 décembre 2009,**

> **Hôpital Morvan**

Siège du CHRU, **370 lits et places.**

> **Hôpital de la Cavale Blanche**

Soins de courte durée de Médecine et de Chirurgie, **691 lits et places.**

> **Hôpital de Carhaix**

MCO, gynécologie et obstétrique, EHPAD, SSIAD, SSR, **479 lits et places.**

> **Hôpital de Bohars**

Services de Psychiatrie et structures annexes **451 lits** et places et une structure de placement familial thérapeutique (**16 places**) prenant en charge des mineurs.

> **Centre René Fortin**

Unités de Soins de Longue Durée : unité de long séjour (**152 lits**), unité d'hébergement pour personnes âgées (**88 lits**) et **12 places** d'accueil de jour gériatrique.

> **Résidence Delcourt-Ponchelet**

Établissement d'hébergement pour personnes âgées dépendantes (EHPAD), **174 lits.**

> **Centre de Soins et de Réadaptation, soins de suite**

(**120 lits** pour malades convalescents) et soins palliatifs (**10 lits**), unité de long séjour (**30 lits**).

## une organisation

### adaptés aux besoins de la population

#### Une organisation en pôles cliniques et médicotechniques

**Pôle VASCULAIRE / MÉDECINE INTERNE :** pathologies cardiovasculaires et leurs complications.

**Pôle NEUROLOCOMOTEUR-GÉRIATRIE :** neurologie, gériatrie, pathologies ostéo-articulaires, autonomie relationnelle.

**Pôle VISCÉRAL :** hépato-gastroentérologie, nutrition clinique, urologie, néphrologie-hémodialyse, greffes rénales, chirurgie viscérale.

**Pôle ORGANES DES SENS :** ophtalmologie, dermatologie, odontologie, ORL.

**Pôle FEMME-MÈRE-ENFANT :** gynécologie-obstétrique, médecine de la reproduction, pédiatrie, génétique médicale, chirurgie pédiatrique.

**Pôle ANESTHÉSIE-RÉANIMATION**

**Pôle CANCÉROLOGIE-HÉMATOLOGIE**

**Pôle EHPAD :** soin global de la personne âgée dépendante.

**Pôle PSYCHIATRIE :** soin de proximité, soin de recours, missions réglementaires (urgences, hospitalisation sous contrainte, psychiatrie de liaison, etc.) formation, enseignement, recherche.

**Pôle URGENCES SAMU :** SAMU-SMUR-Centre 15, régulation médicale, accueil aux urgences, réanimation préhospitalière.

**Pôle BLOCS OPÉRATOIRES :** activité technique transversale de chirurgie des filières de soins, enseignement et recherche.

**Pôle IMAGERIE :** imagerie des différents sites, médecine nucléaire in vivo, explorations fonctionnelles respiratoires.

**Pôle BIOLOGIE PATHOLOGIE :** laboratoires de biologie médicale, service d'anatomie pathologie.

**Pôle PHARMACIE :** achat, approvisionnement et dispensation des préparations et dispositifs médicaux stériles, évaluation et vigilance concernant les produits de santé, etc.

**Pôle QUALITÉ/RISQUES/SÉCURITÉ**

**Pôle GÉNÉRAL ET LOGISTIQUE :** achats, transports, traitement textile, cuisine, nettoyage, ambulances, etc.

## un plateau technique

### adaptés aux besoins de la population

- > **3** appareils d'angiographie numérisée
- > Imagerie : **4** gamma-caméras (dont une équipée d'un scanner)
- > **1** tomographe à émission de positons couplé à un scanner
- > **2** IRM
- > **3** scanners
- > Thérapie : **2** accélérateurs de particules
- > Équipements de suppléance fonctionnelle : **14** générateurs de dialyse ; **2** appareils de circulation extra-corporelle
- > **1** caisson hyperbare
- > **33** salles de blocs opératoires
- > **15** laboratoires multiparamétriques et autres spécialités

#### Une activité soutenue illustrant la confiance de la population

- 757 000 appels traités par an par **le Centre 15**, 200 passages par jour aux **Urgences**
- 5 300 interventions et transferts **SMUR**
- 1 300 interventions **d'urgences maritimes**
- 2 000 naissances
- 460 000 consultations externes
- 21 000 interventions chirurgicales

#### L'ACTIVITÉ

Entrées directes	2009 : 114 925	2008 : 115 449
Dont MCO :	75 823	76 362
	Médecine - 54 029	
	Chirurgie - 17 104	
	Gynécologie-Obstétrique - 4 690	
SSR	3 077	2 909
Psychiatrie	35 887	36 030
Long séjour, EPHAD	138	148

## la recherche et l'enseignement

#### Faire progresser la recherche

- Un enjeu majeur pour en permettre l'accès des patients aux innovations améliorant leur prise en charge.
- Des unités de recherche labellisées et une activité de recherche clinique portée par tous les pôles.

- > 580 projets en cours (vs environ 300 au début des années 2000)
- > 284 publications
- > 6 équipes d'accueil dont 2 équipes INSERM
- > 1 Institut Fédératif de Recherche
- > 1 Centre d'Investigation Clinique plurithématique
- > 1 Unité de Recherche Clinique en Cancérologie

#### Former, enseigner

Assurer la formation initiale et continue des professionnels médicaux et paramédicaux est une des missions fondamentales et une composante essentielle de la dynamique sociale du CHRU.

Les besoins de compétences évoluent et se diversifient. Le plan de formation participe à cette dynamique d'adaptation. Il est le reflet des évolutions de l'établissement et de son environnement.

- > 768 actions et 20 000 journées de formation organisées
- > Plus de 2,6 millions d'euros engagés
- > 4 900 agents concernés

Plus de **1 300** étudiants sont aujourd'hui formés au CHRU :

- > Internes et résidents
- > Étudiants
- > École de sages-femmes
- > Institut de formation des cadres de santé
- > École d'infirmiers anesthésistes diplômés d'état
- > École d'infirmiers de blocs opératoires diplômés d'état
- > Institut de formation des infirmiers
- > Institut de formation des aides-soignants
- > Centre d'enseignement des soins d'urgence

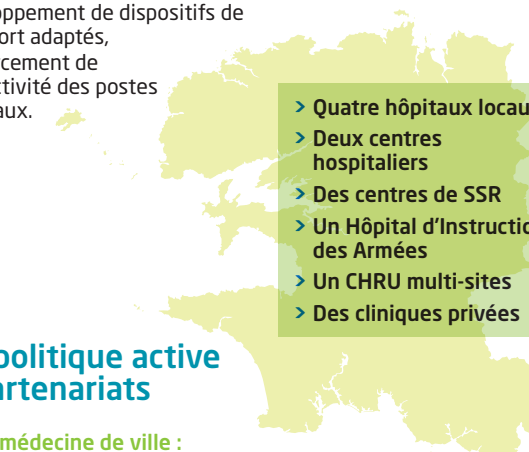
## le territoire

#### Une mission à l'échelle du territoire : garantir proximité et qualité des soins

**Véritable établissement de référence, le CHRU joue un rôle moteur pour organiser l'offre de soins sur le territoire et mettre en place les organisations les plus adaptées.**

- **Pour garantir l'égalité d'accès aux soins et aux innovations thérapeutiques**
- **Pour pallier les difficultés de recrutement dans certaines spécialités (anesthésie, urgences, SAMU) :**

- > Développement des postes partagés,
- > Réorganisation des activités
- > Promotion de nouveaux modes d'exercice,
- > Développement de dispositifs de transport adaptés,
- > Renforcement de l'attractivité des postes médicaux.



- > Quatre hôpitaux locaux
- > Deux centres hospitaliers
- > Des centres de SSR
- > Un Hôpital d'Instruction des Armées
- > Un CHRU multi-sites
- > Des cliniques privées

#### Une politique active de partenariats

**Avec la médecine de ville :** création du Fil santé pro pour faciliter les échanges d'informations

**Avec les établissements de santé du territoire :** fusion avec l'hôpital de Carhaix, coopération avec l'HIA, réflexion vers une Communauté hospitalière de territoire, coopération régionale avec le CHU de Rennes, coopération interrégionale du Grand ouest, mise en place du réseau régional des urgences, etc.

missions