

**CHU de  
Nantes  
Chiffres  
clés  
2009**



## CHU de Nantes

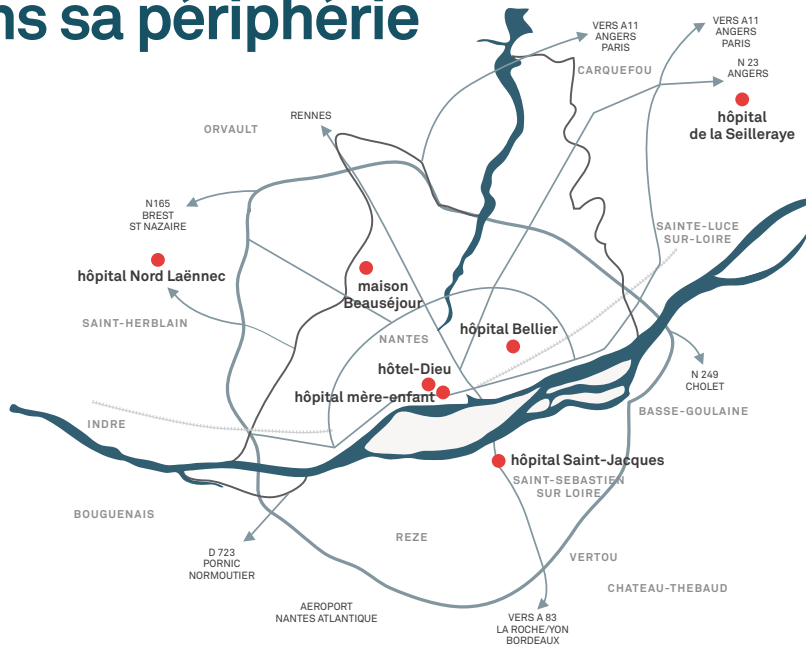
Centre hospitalier universitaire  
Direction des affaires financières et du contrôle de gestion  
7 bis, allée de l'Île Gloriette  
44093 Nantes cedex 1

Septembre 2010  
Conception : service communication  
[www.chu-nantes.fr](http://www.chu-nantes.fr)

Hôtel-Dieu      Hôpital mère-enfant      Hôpital Nord Laënnec      Hôpital de la Seilleraye      Hôpital Saint-Jacques      Hôpital Bellier      Maison Beauséjour

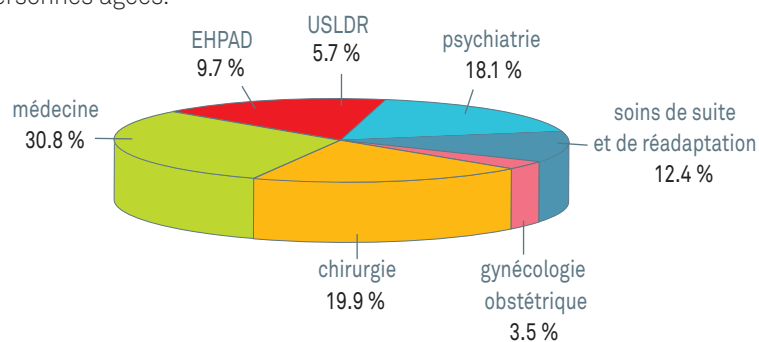


## Sept hôpitaux situés à Nantes et dans sa périphérie



## Capacité d'accueil : 3000 lits et places

Le CHU dispose d'une offre de soins complète regroupant : des soins de courte durée ; des soins de suite et de réadaptation; des soins de longue durée, des soins de psychiatrie et de l'hébergement pour personnes âgées.



Grand groupe de discipline	lits	places	total
Médecine	822	101	923
Chirurgie	567	31	598
Gynécologie-obstétrique	92	12	104
<b>Court séjour</b>	<b>1 481</b>	<b>144</b>	<b>1 625</b>
Soins de suite et de réadaptation	344	28	372
Psychiatrie	324	219	543
EHPAD <sup>1</sup>	290	-	290
USLDR <sup>2</sup>	170	-	170
<b>Total CHU de Nantes</b>	<b>2 609</b>	<b>391</b>	<b>3 000</b>

EHPAD<sup>1</sup>: Établissement d'hébergement pour personnes âgées dépendantes

USLDR<sup>2</sup>: Unité de soins de longue durée redéfinie

# Activités de soins

Répartition par catégories majeures de diagnostics (hors séjours de 0 nuit)	recettes en €	nb de RSS
Affections de l'appareil circulatoire	54 030 929	9 161
Affections du système nerveux	31 839 778	7 371
Affections et traumatismes de l'appareil musculosquelettique et du tissu conjonctif	28 458 452	7 421
Affections de l'appareil respiratoire	20 457 090	4 868
Affections du tube digestif	18 283 632	5 502
Transplantations d'organes	18 226 607	457
Nouveau-nés. prématurés et affections de la période périnatale	14 993 550	4 083
Grossesses pathologiques. accouchements et affections du post-partum	11 222 267	4 612
Affections du rein et des voies urinaires	9 452 690	2 868
Affections myéloprolifératives et tumeurs de siège imprécis ou diffus	9 423 243	2 299

## L'activité en quelques chiffres...

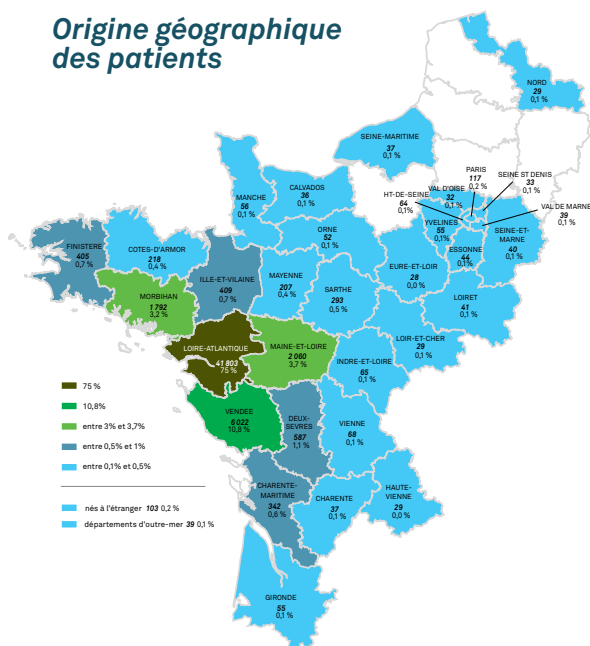
Hospitalisation à temps complet	recettes en €	nb de RSS
Entrées	54 030 929	9 161
Journées	31 839 778	7 371
Taux d'occupation	28 458 452	7 421

120 263	Nb de venues, séances ou journées de prise en charge, alternatives à l'hospitalisation complète
387 876	Nombre de consultations externes (consultations dentaires incluses)
810 198	Nombre de venues externes
3 975	Nombre de naissances
186 712 469	Activité des laboratoires en B (B+BHN)
17 882 480	Anatomie pathologique en P (P+PHN)
43 815	Séances opératoires (blocs opératoires)
11 393 300	Indices de coût relatif (blocs opératoires)
12 194	Forfaits techniques - imagerie par résonance magnétique nucléaire (IRM)
33 829	Scanners : forfaits techniques
98 406	Passages aux urgences dont 3 579 pédiatriques
465 722	Nombre d'appel du centre 15

## Répartition de l'activité par grandes disciplines

Grand groupe de discipline	entrées	journées	taux d'occupation %
Médecine	44 180	266 950	92.04
Chirurgie	28 447	157 953	78.89
Gynécologie - obstétrique	7 242	30 874	91.94
Total	75 879	455 777	87.01

## Origine géographique des patients



## L'activité de transplantation et de prélèvement

	greffes	prélèvements
rein	177	112
cœur	20	10
cœur - poumons	6	1
poumon	10	6
foie	0	28
pancréas	25	4
cornée	106	267
moëlle (allogreffes)	92	
moëlle (autogreffes)	130	

# Activités médico-technique



## Équipements

Circulation sanguine extra-corporelle	6 appareils
Hémodialyse	32 postes
Radio-diagnostic utilisant les rayonnements ionisants	6 gamma-caméras
Scanographie à utilisation médicales	3 scanners
Sériographie à cadence rapide et appareils d'angiographie numérisée	4 appareils d'angiographie
Imagerie par résonance magnétique nucléaire à utilisation clinique	3 appareils à 1,5 Tesla*
Destruction transperitéoale des calculs	1 lithotriporteur
1 caméra TEP-scanner co-exploitée avec le CRLCC	1 tep-scan

\* dont 1 appareil appartenant à un groupement d'intérêt économique

## Activités logistiques



- 2 475 598 repas servis en 2009 ;
- 3 665 tonnes de linge traités ;
- 4 000 tonnes de déchets traités
- Plus de 40 millions d'euros d'achats de fournitures et de prestations ;
- 300 tonnes de fournitures réceptionnées et distribuées par mois.



# **Indicateurs des infections nosocomiales**

## **Indicateurs Ipaqss**

# Recherche



En 2009, le CHU reste classé 9<sup>e</sup> sur 80 établissements au niveau national sur la base de l'indicateur « publications scientifiques » : le score Système d'Interrogation de Gestion et d'Analyse des Publications Scientifiques (Sigaps) pour la période de référence 2004-2008 utilisée par la DHOS est de 30.101 pour

2 671 publications (2500 l'année précédente pour la période 2003-2007). Pour les indicateurs « activité recherche » Système d'Information et de Gestion de la Recherche et des Essais Cliniques (SIGREC), le CHU se positionne au 6<sup>e</sup> rang pour son score « Essais » (avec 890 points) avec une forte implication dans la promotion d'études multicentriques (5<sup>e</sup>me rang) ainsi que pour son score « inclusions promoteur » (3034,8 points) et au 4<sup>e</sup> rang pour son score « inclusions investigateur » (2828,2 points).

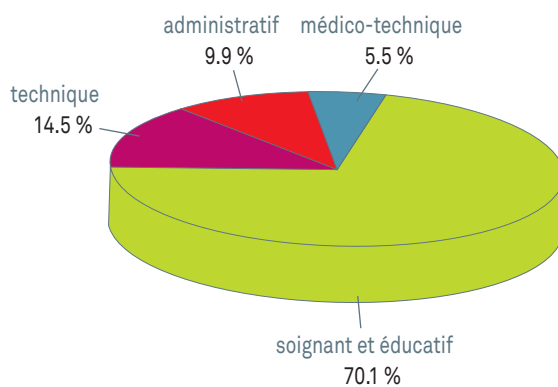
Le Centre d'Investigation Clinique (CIC) plurithématique et le CIC biothérapie s'appuient sur 9 équipes de recherche clinique très actives au niveau du CHU et ont en commun une cellule de coordination composée de 4 personnes (4 ETP), d'un coordonnateur et deux coordonnateurs adjoints. Les deux modules du CIC ont été évalués au niveau national, respectivement en 2007 et 2009 et ont été classés A+.

		Nb de projets retenus	Montant alloué en €	Fourchettes budgets en K€
PHRC national	2007/	5	877 000	75 à 390
	2008	2	584 000	272 à 312
	2009	11	3 337 000	87 à 582
PHRC interrégional	2007	4	497 000	81 à 200
	2008	5	525 000	28 à 179
	2009	3	423 000	32 à 300
STIC	2007	7	262 250	24 à 52
	2008	4	184 348	10 à 115
	2009	8	117 285	4 à 36
AOI	2007	6	93 300	9,7 à 20
	2008	7	177 600	8 à 40
	2009	moratoire	-	-

# Ressources humaines

## Le personnel non médical

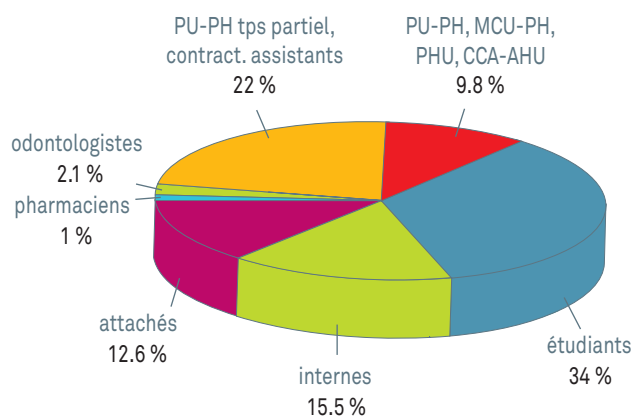
effectif	emploi temps plein	nb d'agents	%
soignant et éducatif	5 692.61	6 252	70.1
<i>dont infirmières et infirmières spécialisées</i>	2 597.84	2 841	
<i>dont aides soignants et auxiliaires de puériculture</i>	2 052.81	2 270	
<i>dont agent des services hospitaliers</i>	400.92	426	
technique	1 178.11	1 249	14.5
administratif	805.91	871	9.9
<i>dont secrétaires médicales</i>	238.02	257	
médico-technique	447.67	482	5.5
total	8 124.30	8 854	100



## Le personnel médical

effectif

professeurs des universités et praticiens hospitaliers (PU-PH), maîtres de conférences des universités- praticiens hospitaliers (MCU-PH), praticiens hospitaliers universitaires (PHU), chefs de clinique des universités- assistants des hôpitaux (CCA- AHU)	219
praticiens hospitaliers (PH), praticiens hospitaliers à temps partiel, contractuels assistants	492
odontologues	46
pharmaciens	23
attachés	283
internes	347
étudiants	829
total	2 239



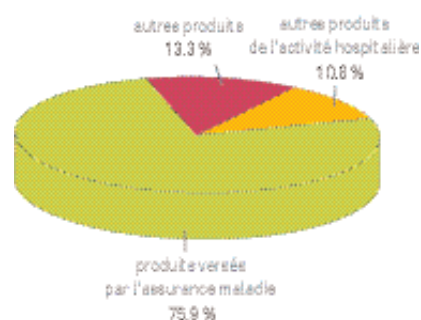
# Ressources financières

## Les recettes : compte de résultat principal

Pour assurer l'ensemble de ses missions, le CHU est confronté chaque année à des charges d'exploitation de plus de 680 millions d'euros. Il consacre près de 56 millions d'euros à la modernisation de ses structures, bâtiments et équipements.

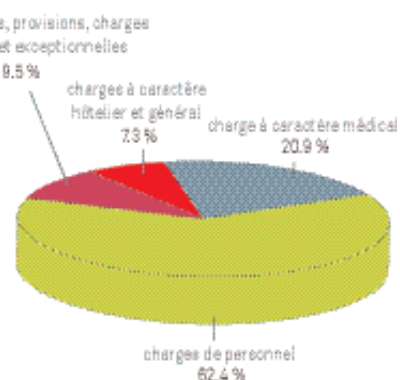
Produits d'exploitation budget H	en €
Produits versés par l'assurance maladie DAF (dotation annuelle de financement) MIGAC*	556 408 376 79 140 328 97 514 649
Autres produits assurance maladie (T2A)	379 753 399
Autres produits de l'activité hospitalière	40 882 991
Autres produits	71 290 249
<b>Total</b>	<b>668 581 616</b>

\* mission d'intérêt général et d'aide à la contractualisation)



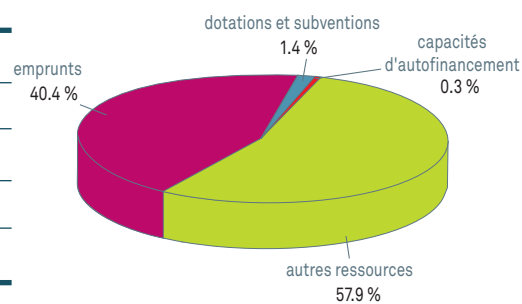
## Les dépenses : compte de résultat principal

Charge d'exploitation Budget H	en €
Charges de personnel	424 505 011
Charges à caractère médical	142 232 308
Charges à caractère hôtelier et général	49 435 975
Amortissements, provisions, charges financières et exceptionnelles	64 465 783
<b>Total</b>	<b>680 639 077</b>

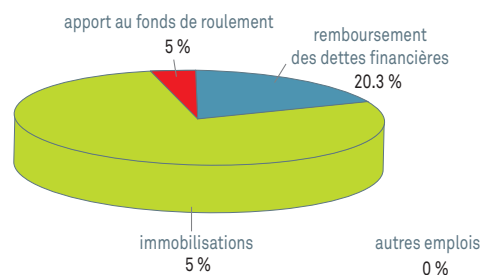


## Tableau de financement - investissement

Resources du tableau de financement		en €
Capacité d'autofinancement		43 059 933
Emprunts		30 000 000
Dotations et subvention		1 018 714
Autres ressources		239 620
<b>Total</b>		<b>74 318 266</b>

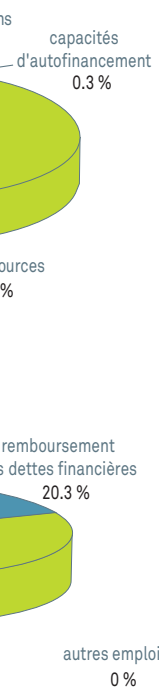


Emploi du tableau de financement		en €
Remboursement des dettes financières		15 086 213
Immobilisations		55 511 123
Apport au fonds de roulement		3 708 832,65
Autres emplois		12 097
<b>Total</b>		<b>74 318 266</b>



## Les travaux

La direction des travaux et des techniques et la direction des systèmes d'information et télécommunications ont mené en 2009 des travaux pour un montant de plus 55 millions d'euros. Parmi ces opérations, on distingue 10 opérations majeures inscrites au schéma directeur du CHU de Nantes, dont le montant d'investissement représente 90% de l'investissement annuel. Elles traduisent l'ampleur de la modernisation et de l'adaptation engagée par



Hôtel-Dieu - Restructuration de l'hôpital Pédiatrique	11 218 675 € ttc
Hôpital Saint-Jacques - restructuration des USN de psychiatrie	8 906 100 € ttc
Hôtel-Dieu - Restructuration des ailes de consultations	3 519 408 € ttc
Hôtel-Dieu - Réhabilitation SSI et installations électriques	2 659 226 € ttc
Hôpital Laënnec - Remise à niveau endocrinologie et soins palliatifs	2 163 243 € ttc
Hôpitaux Périphériques - Réfection de la Seilleraye	884 314 € ttc
Hôtel-Dieu - Plateau technique médico-chirurgical	755 398 € ttc
Hôpital Laënnec - Blocs CTCV	710 123 € ttc
Hôtel-Dieu - Réhabilitation du pôle énergétique	574 783 € ttc
Hôpital Saint-Jacques - Réhabilitation du bâtiment Providence	388 971 € ttc

