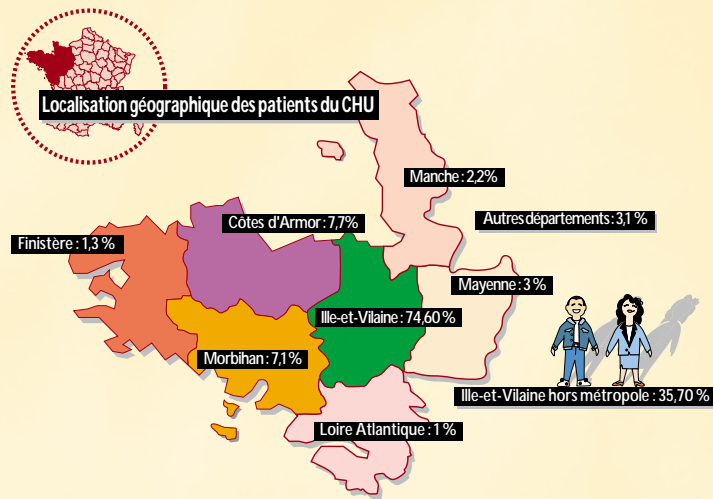


L'origine géographique des patients



L'attraction hors département d'Ille-et-Vilaine est plus particulièrement marquée pour certaines activités : chirurgie cardiaque, chirurgie viscérale, neurochirurgie et chirurgie orthopédique et réparatrice.

Pour autant, les hôpitaux du CHU assurent également une fonction locale et départementale :

la **fonction locale** (Rennes et métropole) concerne essentiellement les disciplines de médecine gériatrique, d'urgence et de gynécologie-obstétrique ;

la **fonction départementale** (patients d'Ille-et-Vilaine hors métropole) concerne essentiellement les activités de pédiatrie, de médecine interne et de rééducation fonctionnelle.

Le CHU c'est aussi...

3 916 tonnes de linge lavé.
1 917 032 repas fabriqués.
1 804 987 km parcourus par les véhicules du CHU.
522 001 € d'affranchissement.
1530 patients accueillis tous les jours.

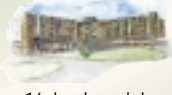
96 % des patients sont globalement satisfaits de la qualité des soins et de l'accueil au CHU.

Pontchaillou



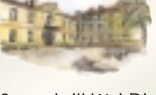
2, rue Henri Le Guilloux
35033 Rennes cedex 9
Tél. : 02 99 28 43 21

Hôpital-Sud



16, boulevard de Bulgarie - BP 90347
35203 Rennes cedex 2
Tél. : 02 99 28 43 21

Hôtel-Dieu



2, rue de l'Hôtel-Dieu
CS 26419
35064 Rennes cedex
Tél. : 02 99 28 43 21

La Tauvrais



rue de la Tauvrais
35033 Rennes cedex 9
Tél. : 02 99 28 43 21

La Massaye



Pont-Réan
35580 Guichen
Tél. : 02 99 42 21 21

Centre de soins dentaires



2, place Pasteur
35033 Rennes cedex 9
Tél. : 02 99 38 84 22

DIRECTION GÉNÉRALE - 2, RUE HENRI LE GUILLOUX - 35033 RENNES CEDEX 9
TEL. : 02 99 28 43 25

© : C. Com. studio graphique CHU Rennes - 0058-05 - Media Graphic



Chiffres clés 2004

Diriger
Gérer
Prendre en charge



Les activités du CHU

■ 1 919 lits et 132 places



■ Activité des services de soins

Entrées	111 628
Journées d'hospitalisation	558 233
Consultations externes	352 552
Naissances	4 312
Passages aux urgences	74 250
Durée moyenne de séjour	6,14 jours
Taux d'occupation moyen	86,05 %

■ Activité des services médico-techniques

Laboratoires	119 582 000 B
Radiologie	9 586 000 Z
Bloc opératoires	3 641 000 KZ
IRM	7 656

■ 140 essais de recherche clinique

■ Greffes

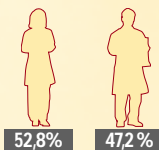
Mœlle	19
Foie	104
Rein	52
Cœur	11

Les ressources humaines

■ Au total, le CHU emploie 7 371 personnes

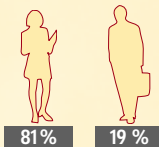
Médicaux 1 138

Attachés	234
Praticiens hospitalo-universitaires	235
Praticiens hospitaliers	283
Internes	386



Non médicaux 6 233

México-techniques	427
Administratifs	748
Techniques et généraux	828
Soignants et éducatifs	4 209
Personnels de statut privé	21



■ Des pôles d'enseignement et de formation

Les instituts de formation au CHU

- Institut de formation en soins infirmiers.
- Institut de formation de manipulateurs en électroradiologie médicale.
- École de sages-femmes.
- École d'aides-soignants.
- Centre d'enseignement de soins d'urgence.
- Centre de formation des ambulanciers.
- École d'infirmiers anesthésistes.
- École d'infirmiers de bloc opératoire.
- Groupement rennais pour la formation des cadres de santé.

Au total 1 079 étudiants dans les écoles du CHU, 518 étudiants en médecine, pharmacie et odontologie en stages hospitaliers.

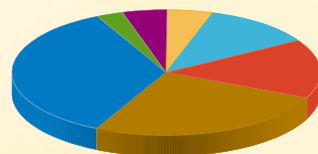
■ Formation continue

4,2 M€ de dépenses.

Le budget

■ Le budget d'investissement : 70 355 596 €

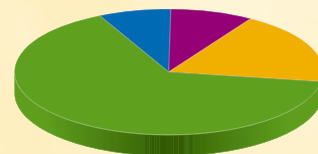
Équipements hospitalier et mobilier	2,8%
Équipement médical	4,7%
Provisions	4,8%
Travaux	11,5%
Matériel informatique	15,3%
Gestion de la dette	25,7%
Remboursement de la dette	35,2%



■ Le budget d'exploitation : 444 021 476 €

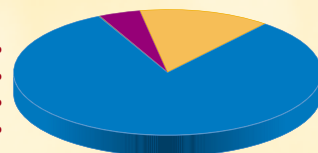
Les dépenses

Dépenses hôtelères et générales	7,6%
Dépenses financières	8,7%
Dépenses médicales	18,5%
Dépenses de personnel	65,2%



Les recettes

Transfert de charges	0,1%
Recettes hospitalières	4,4%
Recettes subsidiaires	13,8%
Dotation annuelle de financement	81,7%



Les recettes hospitalières : tickets modérateurs, forfaits journaliers...

Les recettes subsidiaires : prestations de services à des tiers ou actes médicaux facturés à des établissements extérieurs.

Les travaux

■ 17 945 000 € d'investissement.

■ 3 568 365 € en exploitation.

■ Réalisations et chantiers en 2004

Construction d'un nouveau pôle urgences-réanimation sur le site de l'Hôpital Pontchaillou.

Restructuration et extension du bâtiment Laënnec à l'Hôpital Pontchaillou.

Restructuration d'une aile gynécologie à l'Hôpital-Sud.

Mise en sécurité incendie à l'Hôpital-Sud.

Transformation de l'Hôpital-Sud en Hôpital femme-enfant.

Restructuration du pavillon Clémenceau.

Installation d'un appareil d'IRM dans le département de radiologie et d'imagerie médicale à l'Hôpital-Sud.

Réhabilitation d'un bâtiment pour accueillir le département finances, contrôle de gestion, systèmes d'information et organisation (DEFSI).



Les équipements médicaux

- 3 scanners.
- 2 appareils par résonance magnétique (IRM).
- 4 appareils d'angiographie numérisée (cardiologie et vasculaire périphérique).
- 1 appareil de stéréotaxie.
- 1 angiographe laser numérisé en ophtalmologie.
- 1 lithotripteur extra-corporel polyvalent.
- 3 appareils de circulation sanguine extra-corporelle.
- 1 système d'analyse électroencéphalographique numérisée en continu pour l'épileptologie.
- 2 échocendoscopes.
- 7 lasers.
- 42 échographes et échocardiographes.
- 1 neuronavigateur.
- 1 système de cartographie intracardiaque.
- 2 analyseurs de pharmacologie et toxicologie.

