



Centre Hospitalier
Universitaire de Saint-Étienne
Présentation et chiffres clés **2014**





Le CHU de Saint-Étienne, pôle de référence en région Rhône-Alpes

Le CHU de Saint-Étienne est un pôle de référence hospitalo-universitaire en région Rhône-Alpes. Il doit répondre à l'important besoin de santé qui caractérise le bassin de territoire et le département de la Loire.

Centre de référence dans de nombreuses disciplines, le CHU de Saint-Étienne assure **une fonction de recours régional en santé**. Par ses travaux et son partenariat avec l'Université Jean Monnet et les grandes écoles stéphanoises (École Nationale Supérieure des Mines), il soutient l'innovation médicale, le progrès des techniques diagnostiques et thérapeutiques et leur diffusion.

Naturellement le CHU assure aussi **une mission de soins de proximité** aux habitants de l'agglomération stéphanoise et d'un territoire étendu, en liaison avec de nombreux partenaires et dans une logique de réseau de soins.

Le CHU de Saint-Étienne a développé **de nombreux pôles d'excellence**. Il a été l'un des premiers centres français initiateurs du traitement de la dégénérescence maculaire, un pionnier de la transplantation rénale, un centre nationalement ou internationalement reconnu sur de nombreux thèmes : la thrombose, la douleur corticale, l'IRM fonctionnelle, la bronchoscopie diagnostique et thérapeutique, la prise en charge pluridisciplinaire des accidents vasculaires cérébraux (AVC), les troubles du comportement alimentaire, le traitement des mélanomes, la prise en charge des malformations thoraciques, la chirurgie sur-mesure pour éviter la rupture d'anévrisme, la chirurgie ex-vivo des artères rénales, la chirurgie ophtalmologique, la cancérologie digestive, la cardiologie interventionnelle, la chirurgie cardiaque mini-invasive, la chirurgie ambulatoire... Le CHU assure l'ensemble des soins spécialisés en médecine, chirurgie, obstétrique, et également en psychiatrie.

Il a été le premier site labellisé en Rhône-Alpes pour la maladie d'Alzheimer et la prise en charge de la Sclérose Latérale Amyotrophique. Il a obtenu dès 2006 la labellisation de centre de référence des maladies neuro-musculaires rares.

Depuis 2012, le CHU de Saint-Étienne est également coordonnateur du Centre national de référence de l'AVC de l'enfant. **En 2014, le CHU a bénéficié d'une première européenne grâce à son équipe de chirurgie digestive qui a réalisé une ablation complète du côlon par coelioscopie en ambulatoire.**

Enfin, le CHU en lien avec l'Université anime de nombreux programmes de recherche clinique, en partenariat notamment avec de grands groupes internationaux qui lui confient des projets coordonnés par les équipes hospitalo-universitaires stéphanoises.

3

Sites hospitaliers en 2014

60

Services hospitaliers en 2014

14

Pôles d'activité médicale et médico-techniques

Activité au CHU de Saint-Étienne

• Le CHU de Saint-Étienne, c'est... **1 886 lits et places** dont :



61 566
Entrées
au CHU

340 849
Consultations
médicales
et chirurgicales

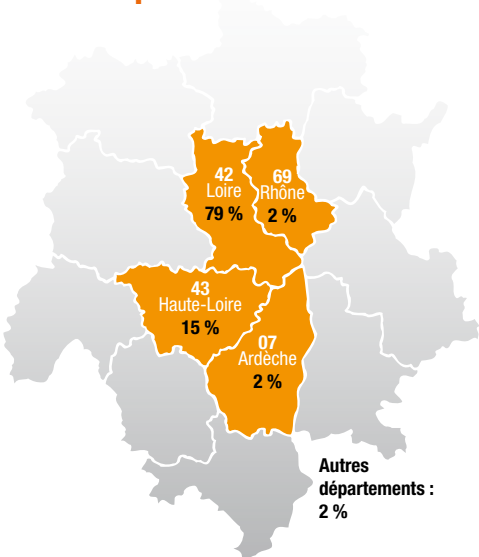
81 279
Venues et séances
(alternatives à l'hospitalisation)*
*hors placements familiaux
et appartements thérapeutiques

3

• Hospitalisation en Médecine, Chirurgie et Obstétrique
97 071 séjours et séances dont :



• Origine
Géographique
de patients



• Une journée au CHU



1550
arrivées
quotidiennes
de patients
+ de 565 000
par an
(urgences, entrées
programmées,
séances, consultation)



Au moins
9 naissances
par jour
(3 332 par an)



4 483
repas servis
(1,7 M par an)



41 710
Pièces de linge
lavées
(10,3 M par an)



Le nouveau campus Santé Innovations, un atout majeur d'attractivité

Le site de l'Hôpital Nord a vu l'ouverture en juin 2015 du « Campus Santé Innovations ». Cette opération a été menée par Saint-Étienne Métropole, en lien étroit avec l'Université Jean-Monnet, la Faculté de Médecine, l'École Nationale Supérieure des Mines et le CHU.

Le Campus organise la collaboration des équipes de recherche avec celles du CHU et de la faculté de médecine, au sein de nouvelles structures : l'Institut Régional de Médecine et d'Ingénierie du Sport (IRMIS) et le Centre d'Ingénierie en Santé (CIS).

Il a pour ambition de soutenir l'excellence des équipes stéphanoises, de favoriser l'enseignement, la recherche et l'innovation dans le domaine des sciences médicales et de l'ingénierie de la santé. Il crée un lieu unique de collaborations pédagogiques, scientifiques et industrielles entre des médecins, des ingénieurs, des étudiants et des entreprises.

En regroupant des compétences de pointe sur un même site, le Campus Santé Innovations permet le développement de synergies vertueuses entre la recherche fondamentale et la recherche clinique, allant jusqu'aux applications industrielles.

Le Campus Santé Innovations est un atout majeur d'attractivité, de rayonnement national et au-delà, au service du progrès de la santé, au bénéfice des patients.

En parallèle, le nouveau schéma directeur immobilier du CHU définit un programme ambitieux et réaliste de modernisation des bâtiments. Les activités de soin seront regroupées dans un « CHU à 2 sites » à l'horizon 2018-2019 : l'Hôpital Nord (court séjour, psychiatrie, urgences) et l'Hôpital Bellevue (rééducation, autonomie, personnes âgées).

En se regroupant sur deux sites aux entrées nord et sud de l'agglomération stéphanoise, le CHU veut améliorer son accessibilité pour les usagers, mieux coordonner ses prises en charge, mutualiser ses moyens et faire gagner du temps à ses équipes médicales et soignantes.

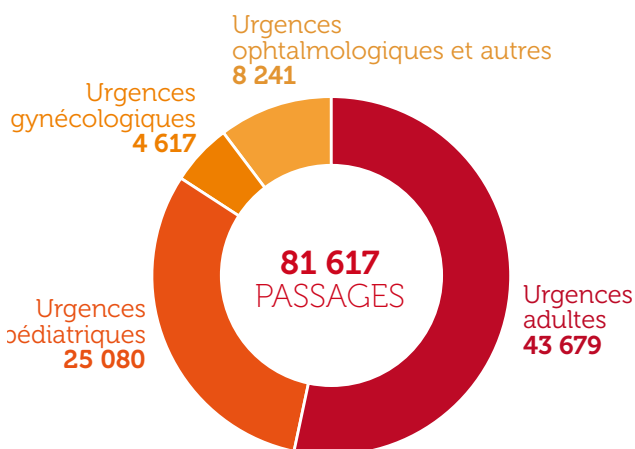
Le schéma directeur immobilier permet notamment d'achever, à l'**Hôpital Nord**, le regroupement de la Psychiatrie en y transférant les unités actuellement installées à l'Hôpital Bellevue. Il vise également à augmenter les capacités en obstétrique et en réanimation néonatale.

De son côté l'**hôpital Bellevue** va regrouper les activités de rééducation et de gériatrie dans la dynamique du **Pôle gérontologique et de l'autonomie de Saint-Étienne**. Cette réorganisation est engagée. Elle a permis la fermeture du site de Trousseau fin 2014 et conduira, dans quelques années, à libérer le site de la Charité. C'est un vaste projet de réorganisation de la gériatrie qui regroupe l'ensemble des moyens de cette spécialité à l'Hôpital Bellevue. Pour ce faire un nouveau bâtiment USLD (Unité de soins de Longue Durée) sera construit avec une mise en service fin 2018.



Activité au CHU suite...

• Plus de 81 617 passages par an aux urgences dont :



4 101 SORTIES SMUR* dont

3 310 sorties
SMUR terrestres



791 sorties
SMUR
hélicoptérées



126 893 affaires
traitées par
le SAMU*



* SMUR : Service Mobile d'Urgence et de Réanimation
SAMU : Service d'Aide Médicale Urgente

• Greffes

Transplantations rénales	65 dont 6 donneurs vivants
Greffes d'artères	40
Greffes de cornées	71
Prélèvements de cornées réalisés à Saint-Étienne	258
Greffes de membranes amniotiques à Saint-Étienne	34

Saint-Étienne est le centre le plus dynamique de France en matière de prélèvements de cornées.

• Cancérologie

Elle est exercée au CHU de Saint-Étienne par de nombreux services. Elle est coordonnée par la Fédération de Cancérologie. L'établissement offre également une prise en charge complète en soins de support : douleur, soins palliatifs, psycho-oncologie, réadaptation et handicap, troubles nutritionnels, problèmes sociaux, soins esthétiques. Un partenariat étroit est coordonné avec l'Institut de Cancérologie Lucien Neuwirth, dont le CHU est co-fondateur.

Services effectuant de la cancérologie

14 services cliniques
dont : 7 services de chirurgie,
7 services de médecine

L'ensemble du plateau
médico-technique :
biologie, imagerie,
anatomopathologie,
pharmacie

Chimiothérapie

4 258
séances

Prises en charge chirurgicales en cancérologie

2 648
interventions

Recherche hospitalo-universitaire

LINA (Laboratoire Interdisciplinaire d'étude des Nanoparticules Aérosolées)



La recherche, vers une dynamique d'excellence

Le CHU de Saint-Étienne est l'établissement de recours et de référence pour le territoire Rhône-Alpes Ouest et au-delà. Très bien classé parmi les 30 CHU de France, son statut particulier, régional et universitaire, lui permet d'offrir à la population des services hautement spécialisés.

Un CHU assure trois missions fondamentales : les soins, l'enseignement de la médecine, la recherche médicale. Le CHU de Saint-Étienne mène ces activités dans une dynamique d'excellence.

Un rôle de premier plan dans l'enseignement médical et paramédical

L'établissement contribue à la formation universitaire et post universitaire des professionnels de santé. À ce titre, la convention hospitalo-universitaire avec l'Université Jean Monnet et la Faculté de Médecine, renouvelée en octobre 2012, consacre son engagement dans la formation pratique des 1 900 étudiants et internes en médecine de la Faculté Jacques Lisfranc. En outre le CHU gère quatre Instituts de Formation en soins infirmiers et paramédicaux, et un Centre d'Enseignement des Soins d'Urgences (CESU), pour près de 2 600 personnels infirmiers, cadres de santé, aides-soignants, ambulanciers et auxiliaires ambulanciers.

Le CHU structure sa recherche

Depuis plusieurs années, le CHU mène une politique de soutien à sa recherche clinique. Il structure son organisation en fédérant les équipes autour de **4 axes hospitalo-universitaires prioritaires** :

- **Axe 1 : neuro-ostéo-locomoteur**
- **Axe 2 : cardio-vasculaire et hémostasie**
- **Axe 3 : immunologie infectiologie- greffe**
- **Axe 4 : cancérologie**

Ces axes sont bâtis en cohérence avec les pôles d'excellence de la faculté de médecine : équipe INSERM sur le tissu osseux, équipes INSERM stéphano-lyonnaises en neurologie, équipes d'accueil sur le système nerveux autonome et l'exercice (axe 1) ; équipe d'accueil sur la thrombose (axe 2) ; équipe d'accueil GIMAP (immunité des muqueuses et agents pathogènes (axe 3) ; équipe d'accueil LINA nanoparticules et cancer (axe 4).

De nouvelles équipes de recherche sont en cours de labellisation par l'HCERS (Haut Conseil de l'Évaluation de la Recherche et de l'enseignement Supérieur).

Par ailleurs, le CHU participe à l'appel à projets du groupement HoURAA (Hôpitaux universitaires Rhône-Alpes Auvergne) pour la labellisation de FHU (Fédérations hospitalo-universitaires).

Le projet stratégique de l'établissement « Trajectoire 2017 » s'inscrit dans cette dynamique de soutien et de reconnaissance des acteurs de l'innovation en santé.

Des programmes de recherche ambitieux

En 2014, INNOVTE, réseau national de recherche d'excellence coordonné par les chercheurs du CHU de Saint-Étienne et labellisé FCRIN (French Clinical Research Infrastructure Network) développe la recherche translationnelle et les études à dimension européenne sur la maladie thromboembolique veineuse qui touche 150 000 personnes chaque année en France.

Le CHU est également impliqué au niveau européen dans le projet PanCareLIFE qui porte sur les séquelles chez l'adulte des cancers survenus durant l'enfance.

Les PHRC nationaux portent sur la **prévention de récurrence de maladie thromboembolique veineuse pendant la grossesse** et sur une **comparaison de deux types de chimiothérapie dans les tumeurs des voies biliaires localement évoluées et/ou métastatiques**.

Le PHRC interrégional porte sur l'**analyse de l'efficacité des antidépresseurs sérotoninergiques dans la boulimie**.

2014

Programme Hospitalier de Recherche Clinique (PHRC)	2 nationaux (dont 1 thématique cancer et 1 inter-régional)
Publications	551
Études promues par le CHU	29
Études menées en collaboration avec des laboratoires ou d'autres promoteurs	155
Équipes labellisées INSERM	2
Participation à des recherches internationales	26

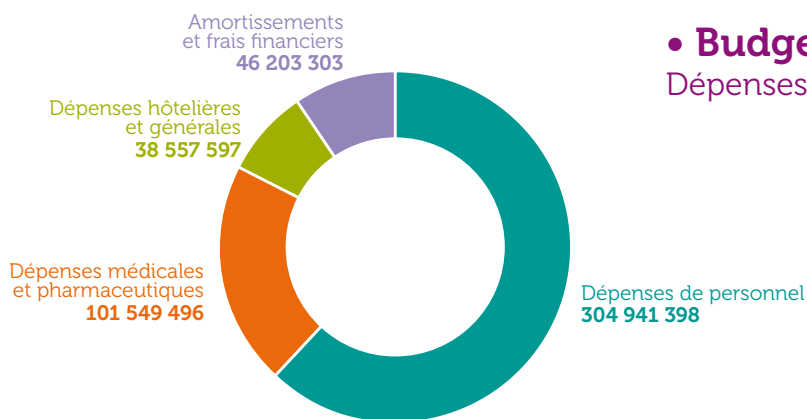
Activité au CHU suite...

• Plateau technique

Nombre d'interventions chirurgicales	24 691
Nombre d'anesthésies	24 754
Nombre d'actes d'imagerie	133 554
dont : IRM (IRMAS)	11 059
actes de Scanner	25 163
actes de Tep scan	2 396
actes de Médecine nucléaire	5 463
Nombre d'actes de coronarographie	4 218
Nombre d'actes de bronchoscopie	1 385
Nombre d'actes effectués par les laboratoires	4,2 millions
● Bloc opératoire	26 salles
● Salles de réveil	3
● Radiologie	13 salles dont 6 salles contiguës au bloc opératoire et à la réanimation
● IRM en co-utilisation (IRMAS)	5
● Scanographes	3
● Appareils d'angiographie numérisée (dont coronarographie)	4
● Gamma-caméras	4
● Accélérateurs linéaires de particules (Institut de Cancérologie Lucien Neuwirth)	5
● Pet Scan	1
● Système de navigation magnétique pour ablation de la Fibrillation Auriculaire	2
● Appareil de navigation électro-magnétique pour les lésions pulmonaires périphériques	1
● Appareils de circulation extracorporelle	3
● Appareil de séparation in vivo	1
● Lithotriptideur en co-utilisation	1
● Appareil photo 3 D (Dermatologie)	1
● Microscopes confocaux	3
● Appareil OCT HD (Optical Cohérence Tomography - Haute Définition)	2

7

Le CHU, un acteur économique majeur



• Budget annuel Dépenses en euros

BUDGET D'EXPLOITATION : 491 251 795 €
 BUDGET D'INVESTISSEMENT : 12 878 668 €
 TOTAL : 504 130 463 €



Qualité des soins : un CHU particulièrement bien noté

Une excellence confirmée

Le CHU de Saint-Étienne a accueilli en mars 2013 sa 3^e visite de certification menée par les experts visiteurs de la Haute Autorité de Santé [HAS]. A la suite de la visite de suivi en novembre 2014, le CHU de Saint-Étienne a été certifié sans réserve le 11 février 2015.



Le CHU de Saint-Étienne figure régulièrement parmi les meilleurs établissements de santé en France, dans les palmarès publiés par les magazines « Le Figaro », « Le Point », « L'Express » et « Le Nouvel Observateur ». Il a par exemple été classé 20^e meilleur établissement de santé sur les 1 400 étudiés, par le magazine « Le Point » en 2014.

Ces très bons résultats confirment la position du CHU de Saint-Étienne comme pôle de référence hospitalo-universitaire en région Rhône-Alpes et, dans de nombreux domaines, au niveau national.

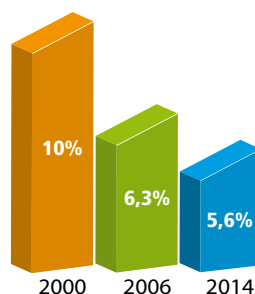


Politique de lutte contre les infections nosocomiales : une baisse continue des cas constatés au CHU

Le Comité de Lutte contre les Infections Nosocomiales (CLIN) du CHU coordonne la lutte contre les infections nosocomiales et évalue les résultats. Depuis 15 ans, il assure une surveillance annuelle à jour donnée de la fréquence de ces infections, appelée enquête de prévalence. Au niveau national, ce type d'enquête n'est réalisé que tous les cinq ans.

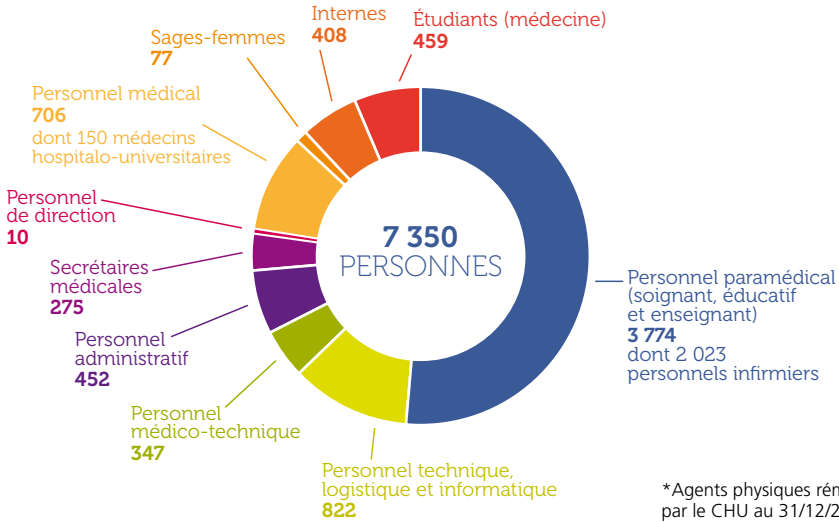


Fréquence des infections nosocomiales



Des hommes et des femmes au service du patient

• **Le CHU de Saint-Étienne,**
1^{er} employeur de la Loire avec **7 350 personnes***



*Agents physiques rémunérés par le CHU au 31/12/2014

• Recrutements



Le CHU 1^{er} recruteur du monde de la santé dans la Loire

Avec 90 % des offres d'emploi satisfaites pour les personnels infirmiers et 100 % pour les personnels aides-soignants, le CHU confirme sa position d'établissement attractif auprès des professionnels de santé. Ce sont 121 infirmiers, 74 aides-soignants et auxiliaires de puériculture qui ont rejoint les équipes du CHU en 2014. Également 56 médecins, soit par recrutement extérieur, soit par obtention d'un statut permanent.

Le CHU de Saint-Étienne est le 1^{er} recruteur du monde de la santé dans la Loire.

• Départs à la retraite

En 2014, le CHU a enregistré le départ à la retraite de :
14 médecins et 104 personnels soignants.

• Enseignement et formation

4 instituts de formation et 1 CESU	591 étudiants 2 573 personnes formées
Infirmiers (IFSI)	375
Cadres de santé (IFCS)	51
Aides-soignants (école d'aides-soignants)	77
Ambulanciers (DEA)	48
Auxiliaires Ambulanciers	40
Soins d'urgences – formation continue (CESU)	2 573 personnes formées

Ouverte le 2 octobre 1963, l'École d'Infirmières, devenue Institut de Formation en Soins Infirmiers (IFSI), a fêté cette année son 50^e anniversaire.

• Formation médicale

Formation des internes et étudiants par convention avec la Faculté de Médecine	867
--	-----



« Trajectoire 2017 », construire l'avenir du CHU de Saint-Étienne

Le CHU de Saint-Étienne a lancé son projet d'établissement fin 2013, appelé « Trajectoire 2017 ».

Il est décliné autour de 5 axes :

- > **AXE 1 – Améliorer la prise en charge et le parcours du patient**
- > **AXE 2 – Soutenir une dynamique d'excellence**
- > **AXE 3 – Renforcer la logique de territoire**
- > **AXE 4 – Promouvoir une gouvernance partagée**
- > **AXE 5 – Préparer l'avenir de l'établissement**

De nombreuses réalisations ont déjà vu le jour.

- **Deux nouvelles consultations** innovantes sur le plan national : Une consultation « **Sport et femmes** », grâce à laquelle les femmes peuvent bénéficier d'un suivi spécifique dans leur pratique d'activité physique et sportive. Par ailleurs une consultation « **Bien-être et souffrance au travail** » pour une prise en charge pluridisciplinaire de personnes confrontées à des situations de souffrance au travail.

- Après la construction d'un bâtiment en extension, le **service de Pédiatrie B** a rejoint en juin 2014 le pôle « Couple, mère et enfant » au sein du bâtiment E à l'Hôpital Nord, dans **des locaux entièrement neufs**, à l'architecture rassurante et fonctionnelle. Outre l'amélioration des conditions d'accueil des enfants et des parents, cette nouvelle localisation facilite une prise en charge pluridisciplinaire.

- En 2014, le nombre d'interventions de **chirurgie ambulatoire** a progressé de près de 50%. Les capacités d'accueil sont passées de 14 à 23 places. L'activité de l'Unité de Chirurgie Ambulatoire (UCA), fortement plébiscitée par les patients, concerne toutes les spécialités chirurgicales du CHU.

- **L'unité mobile Neuro-Psycho-Gériatrique**, créée en mars 2014, soutient les équipes soignantes, aide à diminuer les hospitalisations inopportunes en urgence de personnes âgées, et renforce le lien EHPAD-hôpital.

- **Le premier comité d'éthique Territorial, « Terre d'éthique »** a vu le jour en octobre 2014. Il regroupe 9 établissements de la Loire et du nord de l'Ardèche. Cette démarche, originale sur le plan national et inédite en Rhône-Alpes, vise à faciliter une réflexion éthique partagée, entre équipes soignantes différentes, sur le sens du soin et la place de la personne dans notre société.

- Depuis 2014, l'unité de Rythmologie du CHU est le **premier centre en Europe** à être équipé de **deux salles entièrement robotisées par stéréotaxis** pour traiter les troubles du rythme cardiaque. Ce système ultra-moderne permet de guider le cathéter à distance du malade et de naviguer en toute sécurité à l'intérieur des cavités cardiaques.

- Un **OCT HD** (Optical Cohérence Tomography) est venu compléter **la plateforme de microscopie confocale du service de Dermatologie**, l'une des plus complètes en Europe. Ce nouvel équipement permet aux **dermatologues**, aux **pneumologues** et aux praticiens d'autres spécialités d'individualiser les cellules sans prélèvement, offrant ainsi des possibilités thérapeutiques et des perspectives médicales prometteuses.

- Un **hôpital de jour de repérage de la fragilité** a été ouvert à l'Hôpital la Charité. Il a pour objectif de préserver **l'autonomie des patients** à domicile afin qu'ils puissent continuer à bien vieillir et maintenir leur qualité de vie. Après une évaluation gériatrique pluridisciplinaire, les patients bénéficient d'un projet de soins personnalisé.



Une logique de territoire, vers une coopération active

Au CHU on ne fait rien seul, et un CHU n'agit pas sans ses partenaires territoriaux. L'avenir des hôpitaux publics dépend de leur capacité à organiser des filières de soins coordonnées, à développer les coopérations médicales et à acquérir en commun de nouveaux outils de travail sur un même territoire.

11

Des coopérations territoriales renforcées Une prise en charge en réseaux

Une démarche de Projet Médical de Territoire pour Loire Sud. En 2014, l'ARS Rhône-Alpes a initié une démarche de Contrat de modernisation de l'offre et des parcours de soins sur le bassin de santé Loire Sud. Le cœur de cette démarche est l'élaboration d'un projet médical de territoire, actuellement discuté par le CHU avec trois autres établissements publics du bassin (Hôpital du Gier, Hôpital Le Corbusier de Firminy et CH du Forez). Les axes prioritaires concernent en particulier la chirurgie et l'anesthésie, la pédiatrie et l'obstétrique, la biologie et les urgences. Le suivi de ce projet médical de territoire est assuré par un COPIL Stratégique réunissant l'ARS, les établissements, les élus locaux et les organisations syndicales.

Une coopération renforcée des Centres Hospitaliers partenaires naturels, situés à proximité du territoire stéphanois : le CH de Roanne, au nord du département (accord-cadre signé en mars 2015). Le CH Ardèche-Nord à Annonay, partenaire dans de nombreuses spécialités. Le CH du Puy en Velay en Haute Loire, partenaire également dans de nombreuses spécialités. Des praticiens du CHU assurent des activités dans ces établissements, et des filières de prise en charge sont organisées entre les services médicaux (neurologie, pédiatrie, néphrologie, chirurgie vasculaire, cardiologie, obstétrique, imagerie, ophtalmologie, neuro-chirurgie, réanimation,...).

En complément des actions engagées sur le territoire, le CHU poursuit son engagement dans le développement de nouveaux réseaux : le réseau infectieux, le réseau EHPAD hygiène, le réseau « Ophtalmologie Nouvelle Génération », le réseau Urgences et bien d'autres encore.

« Quelques exemples de réseau »

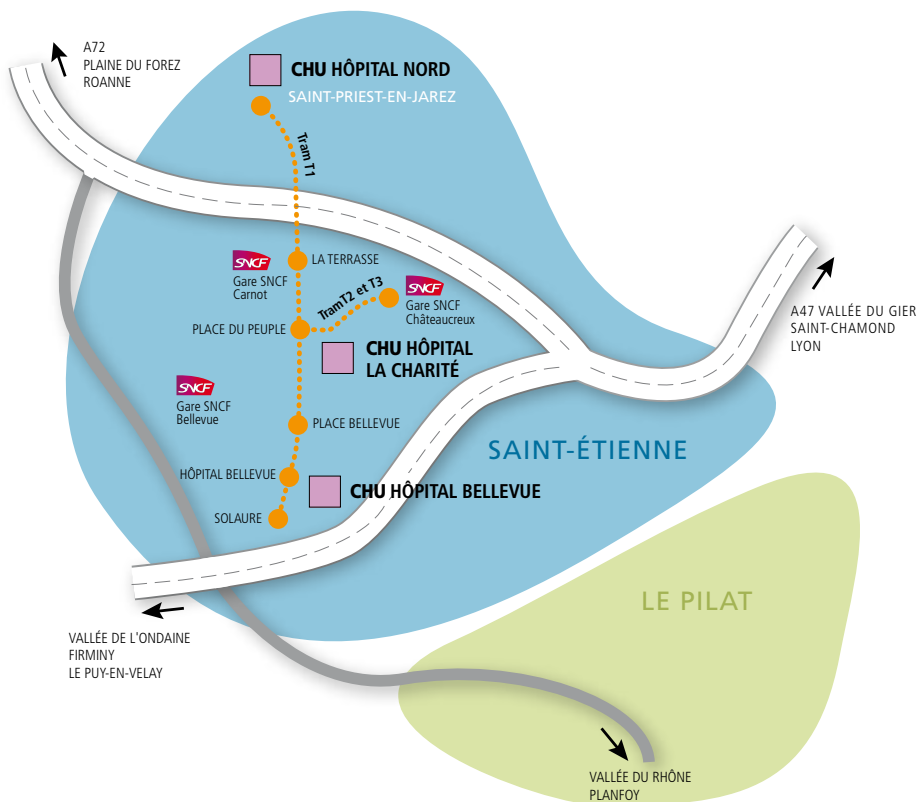
- Réseau de **périnatalité** ELENA
- Réseau ARLO : **prélèvement multi-organes et tissus** Ardèche Loire
- Réseau **infectieux**
- Réseau **Hygiène** Loire-Sud
- Réseau « **Ophtalmologie Nouvelle Génération** » (ONG)
- Réseau d'urgences **REULIAN**
- Réseau EHPAD et la **filière personnes âgées**
- Réseau d'accompagnement des **personnes cérébrolésées...**

Une coopération interrégionale dynamique

Les quatre CHU de Lyon, Grenoble, Saint-Étienne et Clermont-Ferrand confirment leur stratégie commune et poursuivent leur coopération depuis 2011 au travers du Groupement de Coopération Sanitaire « HOURAA » (Hôpitaux Universitaires Rhône-Alpes Auvergne). Ce groupement favorise le développement de la recherche, les flux de formation médicale, l'organisation de l'innovation médicale, des activités de recours spécialisés ainsi que des activités de santé publique.

Depuis janvier 2013, Frédéric BOIRON, Directeur Général du CHU, est administrateur du GCS.

Plan de situation des hôpitaux composant le CHU de Saint-Étienne



Pour plus d'information, découvrez le nouveau site internet du CHU : www.chu-st-etienne.fr.

Plusieurs services en ligne ont été mis en place afin de faciliter les démarches des usagers : des plans d'accès imprimables pour tous les services, indiquant le cheminement le plus court, un système de paiement en ligne sécurisé, des informations précises sur les spécialités médicales avec leurs numéros de téléphone et messageries...

Retrouver également le CHU de Saint-Étienne sur Facebook et Twitter :



facebook.com/CHU-de-Saint-Étienne



twitter.com/Chusaintetienne