

Les CHU en France et dans le monde

Evolution de leur rôle et de leurs missions

2008 est l'année du Jubilé des CHU.

C'est aussi celle du rapport Larcher et de la future loi « Santé, Patient, Territoires » qui consacrera l'un de ses quatre chapitres à l'hôpital.

Pour étudier l'évolution de leur rôle et de leurs missions en France et à l'international, quatre débats ont été organisés mercredi 28 mai sur le Plateau TV d'Hôpital Expo.

Experts et grands témoins livrent leur analyse.



Conférence des Directeurs Généraux

Monsieur Paul Castel

**Directeur Général
CHU de Lyon**

3, quai des célestins
69229 Lyon cedex 02
Tél : 04.72.40.72.81.
paul.castel@chu-lyon.fr



Conférence des Doyens des Facultés de médecine

**Monsieur le Professeur Christian
Thuillez**

**Doyen UFR de Médecine et de
Pharmacie de Rouen**

22, boulevard Gambetta
76183 Rouen Cedex 1
Tél : 02.35.14. 84 .01
doyen.medecine@univ-rouen.fr



Commissions Médicales d'établissement
des Centres Hospitaliers Universitaires

**Monsieur le Professeur Alain
Destée**

**Président de la CME
CHRU de Lille**

2, av Oscar Lambret
59037 LILLE Cedex
Tel : 03.20.44.44.47
adestee@chru-lille.fr

Sommaire

| | |
|---|-----------|
| Programme du Plateau TV | 3 |
| Les CHU dans le monde | 4 |
| <ul style="list-style-type: none">• Une fructueuse coopération hospitalo-universitaire franco-qubécoise• Le CHU de Strasbourg et le CHU de Constantine (Algérie) : une alliance inaltérable. | |
| Les CHU créateurs de valeur ajoutée : la promotion de la recherche | 8 |
| <ul style="list-style-type: none">• L'avènement de la recherche clinique hospitalière• Le Groupement d'Intérêt Economique Eurasanté | |
| Les CHU sont l'avenir du système de soins français | 10 |
| <ul style="list-style-type: none">• Le partenariat inter-hospitalier entre le CHU de Poitiers et le CH de Montmorillon• La télémédecine au service du patient du futur | |
| Prochains rendez-vous du Jubilé des CHU | 12 |
| CHU : Définition | 14 |
| CHU : chiffres clés 2006* | 15 |
| Carte de France des 29 CHU | 16 |

PROGRAMME DU PLATEAU TV

LES CHU EN FRANCE ET DANS LE MONDE

Paris – 28 mai – Hôpital Expo – Porte de Versailles

10h à 10h45 - Les CHU dans le monde
Alain Hériaud - Directeur Général du CHU de Bordeaux,

Regards du Québec sur les CHU de France

Robert Busilacchi - Directeur Général Institut de cardiologie de Montréal

Les CHU et la coopération internationale

Pr. Manuel Tunon de Lara - Président de l'Université Victor Ségalen Bordeaux 2

Pr. Abdellatif Benmati - Coordinateur de la Convention de Coopération entre le CHU de Constantine et le CHU de Strasbourg - Doyen honoraire de la Faculté de Médecine de Constantine

10h50 - 12h10 - Les CHU créateurs de valeur ajoutée : la promotion de la recherche

Didier Delmotte - Directeur Général du CHU de Lille
Jean Debeaupuis - Directeur Général du CHU de Grenoble

Les CHU leaders de la recherche biomédicale, incubateurs de start up, associés aux pôles de compétitivité

Pr Pierre Desreumaux , Service des Maladies de l'Appareil Digestif – CHRU Lille

Etienne Vervaecke - Directeur GIE Eurasanté – Animateur du pôle de compétitivité Nutrition Santé, Longévité de Lille

Pr. Claude Huriot, Président de l'Institut Curie

14h30 à 16h00 - Les CHU sont l'avenir du système de soins français

Jean-Pierre Dewitte - Directeur Général du CHU de Poitiers

Le CHU et son environnement : la stratégie de groupe, coopérations CHU/hôpitaux généraux

Dr. Francis Fellinger - Président de la Conférence des Présidents de CME de CH,

Pr Joseph Allal - Président de CME du CHU de Poitiers,

Jean Martin - Directeur du CH de Montmorillon,

Dr. Christian Tavilien - Président de CME du CH de Montmorillon,

Pr. Louis Lareng - Président du GIP réseau de télémédecine - CHU de Toulouse

16h05-17h00 - Renforcer les missions des CHU

Claude Evin – Président de la Fédération Hospitalière de France

Paul Castel - Président de la Conférence des Directeurs Généraux de CHU

Pr Alain Destée - Président de la Conférence des Présidents de CME de CHU

Pr Christian Thuillez - Président de la Conférence des Doyens

Animation : Georges Mattéra

Contacts Presse

Conférence des Directeurs Généraux de CHU

Marie-Georges Fayn

Tél : 02.54.38.06.59 - Mobile : 06.84.81.59.82.

www.reseau-chu.org - resocho@club-internet.fr

Domaine de Bellevue - 36290 Saint-Michel-en-Brenne

Conférence des Présidents de CME des CHU

Elisabeth Benalloul Ohayon

Mobile : 06.61.22.96.57 - www.chu-cme.org -

elisa.benalloul-ohayon@wanadoo.fr

4 rue Jean Bouton - 75012 PARIS

Les CHU dans le monde

« La politique internationale des CHU répond à des enjeux forts : Affirmer la place de la médecine hospitalo-universitaire française dans le monde, faire reconnaître les savoir-faire des CHU dans les domaines de la formation et de l'organisation hospitalière et promouvoir la francophonie »

Alain Hériaud,
Président de la commission relations internationales
Conférence des Directeurs Généraux de CHU

L'autonomie des CHU en matière de coopération internationale leur a permis de tisser des liens d'expertise et d'amitié avec quasiment toutes les nations du monde. Sur les 5 continents, la présence des CHU est caractérisée par une implication humaine forte.

Les échanges de savoir-faire et d'expertise portent sur l'ensemble des secteurs d'activité : médicaux, techniques, logistiques ou de management. Très dynamique, la recherche est naturellement incluse dans le cadre d'essais multicentriques, de publications ou d'organisation de colloques scientifiques européens et internationaux.

Plus de 450 programmes internationaux en cours en 2007 (données FHF et APHP)

Une moyenne de 70 stagiaires médicaux et non médicaux originaires de pays développés ou émergents sont accueillis par an dans chaque CHU*

Des axes de coopération variés :

enseignement et formation médicale et non médicale, organisation des soins, des plateaux techniques et de l'hygiène, ingénierie biomédicale et technique, management et gestion, aide à la conduite de projet, gestion des circuits logistiques, transfert de matériels et d'équipements. Exemple : le réseau mère-enfant de la francophonie, la prise en charge des patients VIH via le GIP ESTHER avec plus d'une vingtaine de pays concernés*

Pour illustrer la richesse de ces échanges deux exemples ont été retenus :

- la coopération hospitalo-universitaire franco-qubécoise

- l'alliance inaltérable qui lie le CHU de Strasbourg à la faculté et au CHU de Constantine (Algérie)

*Données fournies par la commission relations internationales de la Conférence des Directeurs Généraux de CHU

Une fructueuse coopération hospitalo-universitaire franco-québécoise

Monsieur Robert Busilacchi, directeur général de l'Institut de Cardiologie de Montréal depuis quatre ans, connaît bien les centres hospitaliers universitaires de France.

Directeur général du CHU de Québec (CHUQ) et président de la Conférence des CHU du Québec de 1996 à 2002, il a initié avec ses collègues directeurs généraux des CHU du Québec et de France, une convention de coopération visant à rechercher les conditions et pratiques du meilleur système de santé, et plus particulièrement à mettre en commun l'expertise française et québécoise et à favoriser le transfert des connaissances pour accélérer l'amélioration mutuelle des services de santé et de la santé de la population en ce qui concerne plus particulièrement les services sur spécialisés, la formation des professionnels de demain, la recherche des meilleures pratiques et la gestion des hôpitaux universitaires et leur réseau.

Cette fructueuse coopération hospitalo-universitaire franco-québécoise a mis notamment en évidence la convergence des missions, l'attachement réciproque aux principes du service public, les défis mutuels concernant les objectifs ambitieux poursuivis et les stratégies recherchées compte tenu des contraintes budgétaires, de l'évolution des besoins de la population, des pénuries d'effectifs, de l'évolution rapide des nouvelles technologies, etc.

Cette coopération vise plusieurs secteurs jugés prioritaires touchant les soins, l'enseignement, la recherche, l'évaluation et la gestion (voir en annexe):

Durant son séjour en France en 2003-2004 et plus particulièrement au CHU de Bordeaux, Monsieur Robert Busilacchi, alors Secrétaire général de la Conférence des CHU du Québec, était aussi invité par les CHU de Montpellier, Toulouse, Poitiers, Rouen, Reims et Strasbourg pour y effectuer différents stages visant à approfondir les principaux secteurs de pointe qui font la fierté de la France.

Aujourd'hui directeur général de l'Institut de Cardiologie de Montréal, institution bien connue en France et dans le monde, il maintient un profond attachement envers le réseau des CHU de France réputé au plan international pour sa qualité et son excellence et il poursuit toujours plusieurs projets de coopération, plus particulièrement en ce qui concerne la cardiologie et la gestion des institutions hospitalo-universitaires.

Pour en savoir plus :

Robert Busilacchi - Directeur Général
Institut de Cardiologie de Montréal
5000, rue Bélanger est
Montréal – Québec - H1T 1C8 CANADA
Tél : (514) 593-2501
robert.busilacchi@icm-mhi.org

Secteurs prioritaires de la coopération hospitalo-universitaire franco-québécoise

Les soins :

- *l'organisation médicale et clinique des CHU par pôle ou programme-clientèle, en réseaux; le regroupement des masses critiques;*
- *La place des soins infirmiers et des professionnels paramédicaux en CHU; les conditions d'exercice de la pratique professionnelle en CHU;*
- *Les alternatives à l'hospitalisation; le développement des services ambulatoires;*

- *La télémédecine.*

L'enseignement :

- *Les défis respectifs des facultés de médecine;*
- *L'adaptation des programmes de formation médicale;*
- *L'interdisciplinarité;*
- *L'impact des nouvelles technologies de l'information et des communications sur la pédagogie;*
- *La féminisation de la profession médicale.*

La recherche :

- *L'évolution de la recherche biomédicale au plan mondial;*
- *L'organisation de la recherche, la valorisation des résultats de la recherche, la propriété intellectuelle, l'éthique en recherche;*
- *Les nouveaux cadres organisationnels, administratifs, financiers, réglementaires, juridiques et éthiques;*
- *Le rôle économique de la recherche;*

L'évaluation :

- *L'introduction des nouvelles technologies et des nouvelles pratiques de soins.*

La gestion :

- *La vision d'avenir des CHU et la complémentarité entre les CHU;*
- *L'implication des médecins dans la gestion;*
- *L'organisation administrative des CHU, L'organisation du travail, la mobilisation des ressources humaines, l'encadrement, les pénuries d'effectifs, l'attraction et la rétention;*
- *Les systèmes d'information, le financement, L'évaluation de la performance, le coût par pathologie, les partenariats privés-publics;*
- *L'appréciation de la qualité et la gestion des risques;*
- *La diffusion des meilleures pratiques et performance*

Le CHU de Strasbourg et le CHU de Constantine (Algérie) : une alliance inaltérable

Malgré les troubles très graves qui ont bouleversé l'Algérie et les difficultés de financement, le CHU de Strasbourg a été l'un des rares établissements à poursuivre sans interruption les échanges avec le CHU et la faculté de Constantine initiés voici près de 40 ans ! En 1990, l'amitié indéfectible qui liait les deux hôpitaux universitaires a été scellée par un accord national inter CHU Algéro-français.

Tout a commencé dans les années 70 par l'affectation à Constantine de coopérants techniques. Leur service effectué, ces médecins sont revenus à Strasbourg exercer en tant qu'hospitalo-universitaires. Soucieux de maintenir les échanges avec le CHU de Constantine, ils ont jeté les bases d'un partenariat d'abord orienté sur la formation des futurs professeurs algériens constantinois. Ces coopérations seront suivies et encouragées par les gouvernements de France et d'Algérie, par les Doyens des deux universités et par les Directions Générales. Durant les années 80, la formation strasbourgeoise s'étend aux ingénieurs et techniciens algériens. Le CHU les accueille pour des stages de 2 mois.

Au cours des terribles années 90, Strasbourg reçoit un afflux de demandes de stages qu'il ne peut satisfaire seul et joue un rôle pivot de relais de stagiaires algériens en direction des autres CHU français. Les déplacements entre les deux pays deviennent de plus en plus difficiles. A la fin des années 90, les différents directeurs généraux qui se sont succédés à Strasbourg obtiennent de l'ambassade de France l'assurance d'accord de déplacements outre méditerranée.

En 1998 un ingénieur du CHU s'est rendu à Constantine pour réaliser un donner un check up technique Biomédical ;

L'année 2000 fut l'occasion de célébrer ce partenariat exceptionnel. Grâce aux efforts de générations des praticiens français et algériens et au soutien de leurs administrations, les transferts de savoirs médicaux et techniques ont réussi à s'épanouir par delà les obstacles de l'éloignement géographique et les difficultés de toutes sortes.

Dès lors, chaque année avec l'appui de l'ambassade, des boursiers algériens Egide viennent au CHU de Strasbourg et des missions Strasbourgeoises d'hospitalo-universitaires se rendent à Constantine. Ainsi pendant 6 mois à un an, le CHU de Strasbourg intègre un Faisant Fonction d'Interne algérien parmi ses effectifs de médecins hospitaliers. De leur côté, des spécialistes algériens effectuent des stages à Strasbourg avec un financement algérien (service d'anatomopathologie ou autre discipline fondamentale). Il existe également à Constantine un système de cotutelle de thèses et des colloques scientifiques qui associent intervenants français et algériens.

Ces échanges attestent aussi la vitalité de la francophonie en Algérie et de la capacité de la langue française à véhiculer une culture scientifique médicale de premier plan.

Tant que son financement le lui permettra, le CHU de Strasbourg gardera ce lien privilégié avec le CHU de Constantine dont les deux établissements ont raison d'être si fiers.

Pour en savoir plus :

Patrick Guillot - Directeur Général

CHU de Strasbourg -1, pl de l'hôpital - BP 426
67091 Strasbourg cedex
Tél : 03.88.11.61.53
patrick.Guillot@chru-strasbourg.fr

Relations presse

Béatrice Frances - Direction Communication

1, pl de l'hôpital - BP 426
67091 Strasbourg cedex
Tél : 03 88 11 63 54
beatrice.frances@chru-strasbourg.fr

Les CHU créateurs de valeur ajoutée : la promotion de la recherche

Le rapprochement de l'hôpital et de l'université a permis aux CHU de devenir des lieux majeurs de production de recherche biomédicale nationale grâce au continuum entre la recherche fondamentale et la recherche clinique.

Ces dix dernières années ont été marquées par des avancées scientifiques de premier plan en sciences du vivant : séquençage complet du génome humain, perspectives thérapeutiques associées aux propriétés des cellules souches etc..... Ces découvertes laissent entrevoir des potentialités médicales inespérées. Elles sont également porteuses de perspectives économiques considérables qui ont incité certains pays, comme les USA à investir massivement dans ce secteur.

En France, la recherche médicale possède des atouts réels mais montre des faiblesses criantes. Un rapport de la Cour des comptes de 2007 sur « la gestion de la recherche publique en sciences du vivant » constate un potentiel scientifique national réel, reconnu au niveau international mais relève le manque de moyens consacrés, la multitude des acteurs et des structures de recherche associés. Consciente de ces freins, la recherche biomédicale française se restructure peu à peu. Dans ce nouveau paysage, les CHU jouent un rôle pivot d'accueil et d'intégration. Ils sont également devenus des lieux privilégiés d'accueil des équipes scientifiques de recherche biomédicale dans le cadre des Instituts Fédératifs de Recherche créés sous l'égide du Ministère de la recherche. Mais cet engagement est souvent sous-estimé.

L'avènement de la recherche clinique hospitalière

En assurant 56% de la production scientifique, les sites hospitaliers et universitaires sont des lieux majeurs de la recherche biomédicale nationale. Premiers promoteurs institutionnels de la recherche biomédicale en France, les CHU ont à leur actif plus d'un millier d'études cliniques pour un engagement financier d'environ 60,6 millions d'Euros (données 2002). Chaque année, leurs équipes portent près de 540 nouveaux programmes hospitaliers de recherche clinique, incluent 300 000 patients dans de nouveaux essais cliniques et signent en moyenne 235 brevets. La valorisation de ces découvertes est rendue possible grâce aux partenariats entre les CHU, les instituts de recherche et les investisseurs publics et privés. Générateurs d'innovations, les CHU sont souvent associés aux pôles de compétitivité.

Pôles de compétitivité en santé

La participation d'équipes de recherche hospitalo-universitaire aux projets collectifs labellisés par un pôle de compétitivité leur offre la possibilité de bénéficier des fonds et des compétences publiques et privées indispensables à la valorisation économique des innovations issues de leur recherche.

Présents à chaque étape de la recherche translationnelle du fondamental à la recherche clinique, les CHU confortent dans le même temps leurs missions d'enseignement et de soins ; chaque avancée constitue une source importante de formation continue des médecins et contribue à l'amélioration de la qualité des soins.

Parmi les 71 pôles de compétitivité, 8 sont dédiés à la santé ou à la nutrition auxquels participent 10 CHU. Un seul CHU, celui de Lille, est à ce jour directement intégré dans la gouvernance d'un pôle Eurasanté.

Le Groupement d'Intérêt Economique Eurasanté, dont le CHU de Lille est l'un des membres fondateur avec des très nombreux partenaires locaux, conseille les créateurs d'entreprise (TPE et PME), les scientifiques et les cliniciens dans leur projet d'innovation, d'investissements et de créations d'activités nouvelles. Il assure l'animation du pôle de compétitivité, incubateur d'entreprises innovantes.

Le pôle de compétitivité de « nutrition, santé et longévité » se situe à l'interface entre l'alimentation, la nutrition et l'innovation thérapeutique. Il rassemble l'ensemble des entreprises du Nord – Pas-de-calais concernées et toutes les institutions en santé de la région. Il a labellisé 60 projets pour un montant de 150 millions d'euros et candidate pour le « pôle à vocation mondiale ».

Pour en savoir plus :
Didier Delmotte - Directeur Général
CHRU de Lille
2, av Oscar Lambret
59037 Lille cedex
Tél : 03 20 44 49 12
ddelmotte@chru-lille.fr

Relations presse
Sandrine Delaby
Responsable de la communication
Tél : 03 20 44 49 12
s-delaby@chru-lille.fr

10 CHU participent à huit pôles de compétitivité en santé

- Paris Région (AP-HP) - Medicen - Santé - pôle de compétitivité à vocation mondiale
- Rhône-Alpes

Les CHU sont l'avenir du système de soins français

Pour s'inscrire de façon dynamique dans les communautés hospitalières de territoire promues dans le rapport Larcher et concilier les impératifs de proximité et de sécurité, le CHU doit partager ses compétences avec les hôpitaux plus petits. Au travers de partenariats interhospitaliers tels que le, partage de temps médical, l'animation de réseau, la création d'antennes de télémedecine..., les CHU contribuent à une répartition plus équitable de l'offre de soins sur tout le territoire.

Gros plan sur un exemple de collaboration mené dans la Vienne par le CHU de Poitiers avec le Centre Hospitalier de Montmorillon distants d'une cinquantaine de kilomètres.

Le Centre hospitalier de Montmorillon, dont le poste de biologiste était vacant depuis le mois d'août 2007, a sollicité un renforcement en personnel médical auprès du Centre hospitalier universitaire de Poitiers. Une fédération médicale interhospitalière a donc été créée pour permettre la réalisation des actes de biologie. La complémentarité des équipes médicales permet aux praticiens, membres de la fédération des disciplines concernées, l'accès réciproque aux plateaux techniques des deux établissements. Elle conduit à la mise en oeuvre de soins et d'activités faisant l'objet de protocoles identiques en application des règles de bonnes pratiques médicales et soignantes telles que définies par les sociétés savantes. Concrètement, le CHU de Poitiers assure la réalisation des actes de biologie dans ses laboratoires ou au Centre hospitalier de Montmorillon, ainsi que la permanence des soins en matière d'analyses biologiques. Un médecin biologiste consacre la moitié de son temps à l'activité du centre hospitalier de Montmorillon.

Afin de garantir une réponse de qualité à la prise en charge de la population du territoire, d'optimiser les ressources médicales et de maintenir l'attractivité de son plateau technique, le Centre hospitalier de Montmorillon a également sollicité une coopération pluriannuelle auprès du CHU de Poitiers, conformément aux objectifs du schéma régional d'organisation sanitaire (SROS) de 3e génération.

Une convention a donc été conclue entre les deux établissements et une autre **fédération médicale interhospitalière de chirurgie viscérale** a été créée. Cette coopération permet au CHU de Poitiers de développer ses capacités de recours dans le domaine de la chirurgie dite «lourde» et de la cancérologie digestive. Ainsi, un médecin du CHU se rend une fois par mois à Montmorillon pour des consultations carcinologiques et un chirurgien s'y déplace une semaine sur deux pour des interventions chirurgicales. *"Cette fédération permet de maintenir l'activité chirurgicale dans de bonnes conditions, estime le Pr Joseph Allal, président de la commission médicale d'établissement du CHU de Poitiers. Les médecins peu enclins à travailler dans des petites villes trouvent là un intérêt en termes de soins et de formation en ayant la possibilité d'exercer dans un CHU".*

Pour Jean-Pierre Dewitte, directeur général du CHU de Poitiers, « *cette coopération paraît aboutie et réussie parce qu'elle est globale et ne concerne pas seulement un segment d'activité. Le CHU n'est pas là pour jouer les pompiers mais pour assurer un rôle de complémentarité. Et, dans ce cas, la complémentarité renforce la solidarité.*

Pour en savoir plus

Jean-Pierre Dewitte – Directeur Général
CHU de Poitiers

Jean Bernard - 2, rue de la Milétrie
B.P. 577 - 86021 Poitiers Cedex
Tél : 05 49 44 47 47

dg4@chu-poitiers.fr

Relations presse

Stephan MARET - Directeur de la
communication

Tél : 05 49 44 47 47

s.maret@chu-poitiers.fr

La télémédecine au service du patient du futur

Les complémentarités inter-établissements sont aussi facilitées par les nouvelles technologies qui évitent aux praticiens de se déplacer. Pour le Pr Louis Lareng, président du GIP Réseau Télémédecine Régional Midi-Pyrénées du Centre hospitalier universitaire de Toulouse, les réseaux de télémédecine régionaux vont relier tous les acteurs de santé d'une région. « La télémédecine se présente comme un authentique changement de paradigme dans l'exercice professionnel. Elle met en complémentarité les compétences, facilite la pratique médicale pluridisciplinaire avec échanges et partage des informations du patient, accentue le transfert du savoir-faire entre professionnels de santé. Avec la télémédecine, il est possible d'interpréter les clichés en urgence 24h/24 et 7j/7 grâce aux transferts des images. Une technologie qui contribue au désencombrement des urgences au CHU, par la diminution des transferts, donnant aux CHU la possibilité de se consacrer davantage à la triple mission de soins, d'enseignement et de recherche. »

Extrait de l'ouvrage « Le CHU, l'hôpital de tous les défis » Editions Privat décembre 2007

Un réseau institutionnalisé de télémédecine facilite le maillage entre hôpitaux d'une même région ou interrégion. Ainsi peut-être réalisée une plateforme régionale e-santé qui répond aux besoins du futur dossier médical personnel.

Nouvelle dimension propre à tout hôpital connecté au monde, la télémédecine voit son essor porté par la société de l'information. Aujourd'hui, elle évite « la fracture technologique » dont pourraient souffrir les patients et les professionnels de santé principalement dans les zones rurales. Demain, la téléprésence préservera les contacts de proximité entre un patient baigné dans la culture Internet et extrêmement mobile et son médecin.

Dates repères

SAMU - l'Hôpital Hors les Murs (1968)

Télémédecine - l'Hôpital sans les Murs (1989)

Dossier Médical Personnel - l'Hôpital Universel (2004).

La loi du 13 août 2004 reconnaît ce nouveau mode de pratique médicale et établit un code de bonne conduite éthique et professionnelle. « La télémédecine permet entre autres d'effectuer des actes médicaux dans le strict respect des règles de déontologie mais à distance, sous le contrôle et la responsabilité d'un médecin en contact avec le patient par des moyens de communications appropriés à la réalisation de l'acte médical ». Au CHU, la télémédecine doit disposer d'une unité fonctionnelle qui sera le point de convergence du Réseau Régional.

Pour en savoir plus

Professeur Louis Lareng, Président du GIP Réseau Télémédecine Régional Midi-Pyrénées du Centre hospitalier universitaire de Toulouse

Hôtel-Dieu Saint-Jacques - 2 rue Viguerie - TSA 80035 -31059 TOULOUSE cedex 09

Tél. : +33 (0) 5 61 77 86 40 ou 39

lareng.l@chu-toulouse.fr

Relations presse

Marie-Claude Sudre - CHU Toulouse - Responsable de la Communication

Tél : 05 61 77 83 49

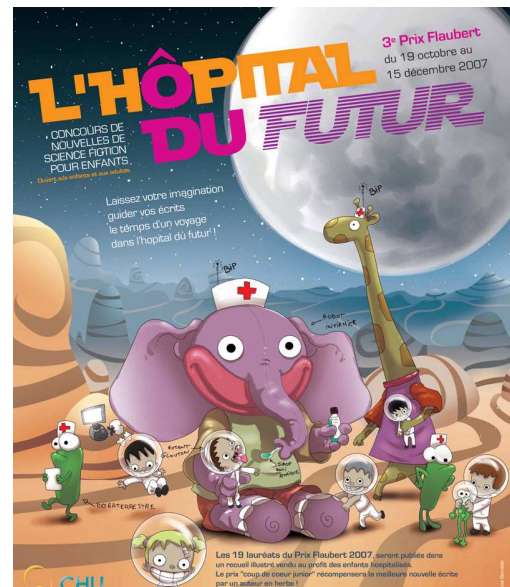
sudre.mc@chu-toulouse.fr

PROCHAINS RENDEZ-VOUS DU JUBILE DES CHU – Oct/Déc 2008

14 octobre 2008 : Attribution du Prix Flaubert récompensant les 16 meilleures nouvelles et publication d'un recueil de nouvelles sur le thème «l'hôpital du futur».

Parce qu'hospitalier rime avec créativité et solidarité, le jubilé comprend une action originale de mécénat culturel en faveur des enfants hospitalisés.

Le concours de nouvelles intitulé «Prix Flaubert» et initié en 2004 au CHU de **Rouen** est étendu à 15 autres CHRU : **Angers, Bordeaux, Brest, Caen, Dijon, Lille, Limoges, Lyon, Marseille, Metz-Thionville, Nîmes, Nice, Reims,**



Ces établissements ont sélectionné les meilleurs textes écrits par des écrivains amateurs et professionnels sur le thème «l'hôpital du futur ». Ces histoires seront illustrées par un artiste reconnu et réunies en un recueil tiré à 5 000 exemplaires par les éditions «Petit à Petit» (Groupe La Martinière). La vente de l'ouvrage (10 €) se fera au profit des enfants hospitalisés. Chaque CHU remettra aussi un prix «Coup de cœur junior» pour récompenser la meilleure nouvelle écrite par un auteur en herbe !

Pour en savoir plus : www.chu-rouen.fr/prixflaubert

Début décembre 2008 les Victoires de médecine Spécial Jubilé mettront à l'honneur 15 avancées thérapeutiques emblématiques sélectionnées par les médecins parmi les 78 premières mondiales signées par les équipes hospitalo-universitaires françaises.

Lors de la soirée qui se déroulera dans un grand théâtre parisien, des reportages extraits des archives feront revivre les grands moments du progrès médical et les experts viendront présenter leurs développements actuels.





« Le nouveau CHU ! » : une ouverture sur l'avenir

Jeudi 11 et vendredi 12 décembre 2008, les XI^{èmes} Assises Nationales Hospitalo-Universitaires de Lille seront organisées sur le thème « Le nouveau CHU ! ». Annonçant l'avènement du nouvel hôpital universitaire, elles concluront l'année des CHU en donnant une impulsion en forme d'ouverture sur l'avenir.

Grand rendez-vous biennal, les Assises Nationales Hospitalo-Universitaires sont organisées par les trois Conférences des CHU : la Conférence des Directeurs Généraux de CHU, la Conférence des Présidents de Commission Médicale d'Etablissement de CHU et la Conférence des Doyens de facultés de médecine. Ces instances réunissent l'ensemble des responsables gestionnaires, médicaux et universitaires des Centres Hospitaliers Régionaux et Universitaires. A tour de rôle, elles assurent la coordination des travaux préparatoires. Cette année, cette mission est confiée à la Conférence des Présidents de CME de CHU.

Durant deux jours les responsables hospitalo-universitaires restituent les conclusions de leurs études et de leurs réflexions prospectives. A l'issue de ces rencontres, la communauté hospitalo-universitaire émet un certain nombre de recommandations à l'attention des Autorités de tutelle. Préconisations souvent retenues dans les programmes et réformes promulguées par le gouvernement.

En janvier 2007, les X^{èmes} Assises Hospitalo-universitaires s'étaient tenues à Marseille autour du thème : « Le CHU porteur d'avenir : Nouvelles compétences, Nouveaux métiers, Nouvelles organisations, Nouvelles technologies ». En 2005, les IX^{èmes} Assises de Strasbourg définissaient des principes et modalités d'évaluation adaptés à l'activité, aux missions spécifiques des CHU et à leur rôle de premier plan dans le système de santé français. Les VIII^{èmes} Assises se sont déroulées en 2003 à Nice, sous le signe de la gouvernance des hôpitaux en France et en Europe. Lors des VII^{èmes} Assises de Montpellier en 2001, les CHU s'étaient attachés à redéfinir leurs missions de base.

CHU : Définition

Les CHU se définissent par leur triple mission de soins, d'enseignement et de recherche-innovation auxquelles s'ajoutent des actions de prévention, d'éducation en santé, d'assistance médico-sociale, de coopérations régionale, interrégionale et internationale et des interventions humanitaires.

Soins : Etablissements publics administratifs, les 29 CHU réalisent plus du tiers de l'activité hospitalière. Ils comptabilisent 3,3 millions de passages en urgence, près de 4 millions de personnes hospitalisées et 12 millions de consultations.

Hôpitaux de référence, d'appel, d'expertise et de prise en charge des maladies rares mais aussi hôpitaux de proximité ouverts sur leur environnement, les CHU proposent une offre complète de soins d'excellence à l'ensemble de la population, dans toutes les spécialités médicales et chirurgicales. Les CHU gèrent aussi des centres de médecine légale, des centres anti-poison, des structures médico-sociale (permanence d'Accès aux Soins de Santé, enfance maltraitée...). Garants du principe républicain d'égalité devant l'accès aux soins, les CHU mettent en place des consultations avancées et animent des réseaux. Enfin, les CHU assurent les grands secours en cas de catastrophe naturelle, d'accident ou d'attaque.

Leurs équipes réunissent les plus hautes compétences médicales et scientifiques et contribuent au rayonnement mondial de ces établissements. Leurs plateaux techniques sont dotés des tout derniers équipements de pointe. Premiers promoteurs institutionnels de recherche médicale en France, les CHU développent les pratiques diagnostiques et thérapeutiques innovantes.

Enseignement : En coopération avec les 40 facultés de médecine et les 16 facultés d'odontologie, les CHU assurent la formation médicale de 91 000 étudiants et internes. Quant à leurs 276 écoles spécialisées, elles préparent 26 000 élèves aux métiers de soignants, de cadres de santé, de techniciens de laboratoires et de cadres de santé.

Recherche : Les CHU se sont dotés de structures de gestion et d'expertise dédiées à la recherche hospitalière : 625 équipes labellisées en 2005 (universitaires et EPST), 132 centres de référence des maladies rares, 60 Instituts Fédératifs de Recherche, 31 centres d'investigation, 11 unités de recherche clinique, 86 structures d'aide et de conseil aux investigateurs, 8 centres techniques de recherche et de soins. Chaque année ils mènent en moyenne 531 nouveaux programmes hospitaliers de recherche clinique.

Innovation : Résultat de l'engagement des CHU dans la recherche, les CHU déposent en moyenne 235 brevets par an. En 2002, ils se sont portés promoteurs de près d'un millier de protocoles, pour un engagement financier de 60,6 millions d'euros¹.

Effectif : Très grosses entreprises de service public, les CHU figurent parmi les principaux employeurs de la ville voire du département ou même de la région. Ils emploient 34 % des effectifs médicaux et non médicaux des établissements publics de santé : 300 000 personnels équivalents temps plein dont 31 000 praticiens.

¹ Source : enquête nationale Légibio 2 – Fédération Hospitalière de France - 2003

CHU : chiffres clés 2006*

| | |
|--------------------------|---|
| Urgences | 8 millions d'appels gérés par les Centres 15 des CHU 290 000 appels gérés par les Centres anti-poison 3,3 millions de personnes accueillies dans les services d'urgences |
| Activité de soins | 4,9 millions de personnes hospitalisées en court séjour 3 millions de séjours de moins de 48h 128 507 accouchements 16,5 millions de consultations 1,3 million de séances 18 millions journées d'hospitalisation MCO |
| Innovations | En 2002, les CHU se sont portés promoteurs de plus d'un millier d'études cliniques pour un engagement financier d'environ 60,6 millions d'Euros (livre blanc de la recherche clinique dans les CHU décembre 2004). |
| Recherche | 704 brevets déposés entre 2003 et 2005 soit une moyenne de 235 brevets déposés par an 1593 PHRC sur 2003, 2004 et 2005 soit en moyenne 531 nouveaux par an 95 104 publications entre 2000 et 2005 soit en moyenne 15800 par an 89 228 patients inclus dans des essais cliniques en 2005 300 000 patients inclus dans de nouveaux essais chaque année à travers 22 000 demandes de recherche déposées auprès de l'Afssaps (Essais cliniques et médicaments, FHF LEEM avril 2005). 10 CHU sont associés à un pôle de compétitivité 132 centres de référence des maladies rares 60 Instituts Fédératifs de Recherche 31 centres d'investigation 11 unités de recherche clinique 625 équipes labellisées en 2005 (universitaires et EPST) 86 structures d'aide et de conseil aux investigateurs 8 centres techniques de recherche et de soins |
| Enseignement | 40 facultés de médecine 16 facultés d'odontologie 9 407 médecins enseignants dont de nombreux vacataires parmi les 3 822 PU-PH, 2 978 CCA, 1 811 MCU-PH, 604 AHU, 192 PHU (JO du 07/12/2006) 46.000 étudiants en année 1** 29.000 étudiants en année 2 à 6** 16 000 internes** **source : Association des responsables administratifs des facultés de médecine - statistiques 276 écoles spécialisées préparent près de 26 000 élèves aux métiers de sage-femme, infirmière, technicien de laboratoire, aide soignante... |
| Effectif | 300 000 personnels équivalent temps plein dont 31 000 praticiens (médecins et internes) 12 456 emplois créés 2003 à 2005, soit 4 152 par an |
| Lits et places | 56 233 lits d'hospitalisation en médecine, chirurgie, obstétrique (MCO) 4 968 places et postes en MCO |
| Budget 2006 | 21 milliards d'euros - compte de résultat principal 2 milliards d'euros d'investissement |

*Statistiques élaborées à partir des bases de données de Lille et de Poitiers. A noter que ces données intègrent les CHR d'Orléans et de Metz.

CARTE DE FRANCE DES 29 CHU



Les CHU regroupent plus de 200 sites hospitaliers
d'une capacité de 56 233 lits d'hospitalisation en médecine, chirurgie, obstétrique (MCO)
et de 4 968 places et postes en MCO.