



CHU
CENTRES HOSPITALIERS
UNIVERSITAIRES
1958 - 2008

2008 : Jubilé des CHU

Dossier de presse



2008 : l'année des CHU

Claude Evin, ancien Ministre, Président de la Fédération Hospitalière de France,

Paul Castel, Président de la Conférence des Directeurs Généraux de Centres Hospitaliers Régionaux et Universitaires,

Bernard Charpentier, Président de la Conférence des Doyens des Facultés de médecine,

Alain Destée, Président de la Conférence des Présidents des Commissions Médicales d'Etablissement des CHU,

**ont le plaisir de vous inviter
à la cérémonie d'ouverture du Jubilé des CHU,**

**mardi 8 janvier 2008 à 10 h
Auditorium de la Cité des Sciences et de l'Industrie**

**en présence de Madame Valérie Pécresse, Ministre de l'enseignement
supérieur et de la recherche
et de Madame Roselyne Bachelot-Narquin, Ministre de la santé, de la jeunesse
et des sports**

En avant-première, présentation de l'ouvrage "Le CHU, l'hôpital de tous les défis", Editions Privat avec la participation des 40 experts ayant collaboré à sa rédaction.

Contacts Presse

**Fédération Hospitalière
de France**

Nicolas PEJU
1bis, Rue Cabanis
75014 Paris
Tél : 01.44.06.85.22
n.peju@fhf.fr

www.fhf.fr

**Conférence des
Directeurs Généraux de
CHU**

Marie-Georges Fayn
Domaine de Bellevue
36290 St-Michel-en-Brenne
Tél : 02.54.38.06.59- :
06.84.81.59.82.
resocho@club-internet.fr

www.reseau-chu.org

**Conférence des
Présidents de CME des
CHU**

Elisabeth Ohayon
4 rue Jean Bouton
75012 PARIS
Tél : 06.61.22.96.57.
elisa.benalloul-
ohayon@wanadoo.fr

www.chu-cme.org

**Conférence des Doyens
des Facultés de
Médecine**

Pr Roger Gil
6, rue de la Milétrie,
BP 577
86034 POITIERS CEDEX
Tél : 05 49 45 43 03
roger.gil@univ-poitiers.fr

SOMMAIRE

L'année des CHU	4
Le CHU, l'hôpital de tous les défis	5
La France à l'heure du jubilé des CHU	6
78 premières mondiales en 50 ans	7
Les partenariats	10
les XIèmes Assises Nationales Hospitalo-Universitaires : « le nouveau CHU ! »	11
 Les responsables hospitalo-universitaires témoignent	
Paul Castel, Président de la Conférence des Directeurs Généraux de CHU	12
Alain Destée, Président de la Conférence des Présidents de CME de CHU	13
Bernard Charpentier Président de la Conférence des Doyens des Facultés de médecine	15
 Annexes	
Les 78 premières mondiales	18
Programme des journées portes ouvertes	27
CHU : chiffres clés	33
Coordonnées des responsables de communication	35
Carte de CHU	36



2008 : l'année des CHU

A l'occasion de leur jubilé (1958-2008), les CHU, qui regroupent les pôles d'excellences de la Médecine Française (soins, enseignement, recherche) organisent de grandes manifestations destinées à faire apparaître l'importance des progrès réalisés.

Comprendre les changements historiques qui ont permis cette formidable mutation, évoquer leurs grands succès et notamment les 78 premières mondiales, apprécier leurs multiples contributions à l'amélioration de la santé de la population et à la cohésion sociale et enfin découvrir les projets futuristes et les nouvelles organisations qui préfigurent l'hôpital du 3^{ème} millénaire : tel est l'enjeu de ce cinquantenaire !

Pour donner à cet événement exceptionnel une dimension nationale, la Conférence des Directeurs Généraux de CHU, la Conférence des Présidents de CME de CHU et la Conférence des Doyens des Facultés de médecine, en lien avec la Fédération Hospitalière de France, ont programmé une série d'événements nationaux et régionaux. Ces grands rendez-vous seront présentés lors de la cérémonie d'ouverture du Jubilé, le 8 janvier à 10 h à l'auditorium de la Cité des sciences et de l'industrie.

Suivront vendredi 11 et samedi 12 janvier 2008 **les journées portes ouvertes des CHU** ; point de départ d'une série d'inaugurations, de conférences et de rétrospectives qui s'échelonneront tout au long de l'année.

Les CHU seront mis à l'honneur lors d'Hôpital Expo du mardi 27 au vendredi 30 mai : des conférences évoqueront l'évolution remarquable des hôpitaux universitaires et leurs réussites mais aussi leurs contraintes. Les invités expliqueront également comment les CHU anticipent les évolutions et réformes à venir.

Mardi 14 octobre 2008 : Attribution du **Prix Flaubert** récompensant les 18 meilleures nouvelles écrites par des amateurs ou écrivains confirmés sur le thème «l'hôpital du futur». Tiré à 5 000 exemplaires par les éditions «Petit à Petit» (Groupe La Martinière), l'ouvrage sera vendu 10 euros au profit des enfants hospitalisés dans les 18 CHU participants.

Octobre 2008 – janvier 2009 : **les CHU investissent la Cité de la santé** au sein de la Cité des sciences et de l'industrie où une exposition leur est dédiée.

Loin de s'achever, la fin de l'année des CHU s'ouvrira sur le renouveau des hôpitaux universitaires avec « **les XIèmes Assises Nationales Hospitalo-Universitaires** » qui se tiendront le Jeudi 11 et le vendredi 12 décembre 2008 à Lille sur le thème : « le nouveau CHU ! »

Le CHU, l'hôpital de tous les défis

Ouvrage de référence du jubilé



La réforme hospitalo-universitaire du Pr Debré fête ses cinquante ans. Un demi-siècle après la promulgation de l'ordonnance fondatrice de 1958, les centres hospitaliers universitaires (CHU) sont devenus les pôles d'excellence de la médecine française. Hôpitaux de référence, de recours, ils sont aussi des lieux de proximité, ouverts sur la cité.

Les vingt-neuf CHU assurent aujourd'hui plus du tiers de l'activité hospitalière. Ils comptabilisent, chaque année, plus de trois millions de passages aux urgences. Près de quatre millions de Français y sont hospitalisés, et douze millions viennent en consultation. Ils forment environ 91 000 étudiants et internes en médecine chaque année et investissent les champs de la recherche clinique et de l'innovation.

Pour célébrer ce jubilé, les CHU ont convié plus de quarante experts hospitalo-universitaires à témoigner du travail accompli autour des trois missions devenues indissociables : le soin, l'enseignement et la recherche. Ils rappellent les contributions nombreuses et variées des CHU à la société contemporaine : créateurs de richesses, carrefours de savoirs, garants de la solidarité. Ils démontrent que les CHU sont prêts à relever les défis du troisième millénaire. Biographie d'une des plus nobles institutions françaises, cet ouvrage retrace aussi les grandes étapes de la construction des CHU et répertorie plus de soixante-quinze premières mondiales réalisées par les équipes hospitalo-universitaires : cinquante ans d'histoire, d'aide à la population et de progrès médical, qui ont contribué à faire de notre système de santé l'un des meilleurs du monde.

Le CHU, l'hôpital de tous les défis est un ouvrage collectif à l'initiative des directeurs généraux, des présidents des Commissions Médicales d'Etablissement et des doyens.

Les auteurs

Le Pr Jean Dausset, prix Nobel de médecine, le Pr Yvon Berland, président de l'Observatoire national de la démographie des professions de santé, le Pr Claude Huriot, président de l'Institut Curie, le Pr Jean-François Mattei, président de la Croix-Rouge française, le Pr Didier Sicard, président du Comité national français d'éthique, et le Pr Ambroise Thomas, président de l'Académie de médecine. Les cinquante ans d'histoire sont retracés par le Pr Jacques Frexinis, président de la Commission du patrimoine historique des hôpitaux de Toulouse.

Ont également participé à la rédaction de l'ouvrage: le Pr Albert-Claude Benhamou, Michelle Bressand, Alain Brugière, Nicolas Brun, le Pr Pierre Carli, le Dr Alain Corvez, Christiane Coudrier, Alexandre Dhordain, Didier Delmotte, Chantal Deschamps, le Pr Alain Destée, le Pr Patrice Deteix, Philippe Domy, le Dr Jean-Louis Ducassé, Marie-Georges Fayn, le Dr Francis Fellingier, le Dr Alexandra Fourcade, le Pr Francis Giraud, le Pr Sophie Gromb, Patrick Guillot, le Pr Daniel Jaeck, le Pr Gérard Janvier, Stéphane Jarlégand, le Pr Louis Lareng, Benoît Leclercq, Daniel Moinard, le Dr Elisabeth Ohayon, Christian Paire, Gérard de Pouvourville, le Pr Bruno Riou, le Dr Norbert Roeslin, Jean-Jacques Romatet, le Pr Christian Thuilliez, Guy Vallet, Gérard Vincent, Jean Wils.

Le CHU, l'hôpital de tous les défis – Jubilé des CHU - Editions Privat, 368 pages, 40 photos, prix de vente TTC 25 euros

La France à l'heure du Jubilé des CHU : plus de 200 manifestations

Le lancement national du jubilé le 8 janvier 2008 trouvera un écho dans toutes les régions de France le vendredi 11 et le samedi 12 janvier avec l'opération Journées portes ouvertes des CHU.

Visite, expositions et conférences fixeront la mémoire des CHU en inscrivant leurs grandes mutations dans un projet permanent d'adaptation aux besoins des patients, aux nouvelles techniques et aux progrès thérapeutiques. L'accent sera mis sur les nouveaux traitements et sur les organisations innovantes. Les visiteurs seront aussi conviés à explorer les pistes de recherche adoptées par les scientifiques.

Parmi les actions phares, les inaugurations d'établissements prestigieux : le Nouvel Hôpital Civil de Strasbourg d'une capacité de 712 lits et places, l'hôpital Femme, mère et enfant à Lyon abritant 452 lits et places, la Maison femme, mère, enfant à Fort-de-France. Bordeaux baptisera le pôle Ouest qui rassemble les activités ORL, Ophtalmologie, Chirurgie Maxillo-faciale, Chirurgie Réparatrice et Grands Brûlés du nom de François-Xavier Michelet célèbre figure du monde hospitalo-universitaire Bordelais. Saint-Etienne ouvrira les portes de son nouveau bâtiment Médecine, Chirurgie et Urgences et plateau technique à l'Hôpital Nord.

Inauguration de nouvelles unités : nouveaux services pédiatriques de l'hôpital Sud à Rennes, nouvel institut de biologie clinique à Rouen.

Amiens exposera l'évolution du plus grand chantier hospitalier de France : le Nouveau CHU Amiens-Picardie, Dijon présentera les plans de Bocage Central et le transfert d'activité de l'hôpital général vers ce nouveau bâtiment de 80.000 m².

Les anniversaires seront célébrés : les cinquante ans d'histoire et de progrès de l'Hôpital Huriez, première cité hospitalo-universitaire à Lille, Marseille commémorera les grands événements qui ont marqué l'histoire de l'AP-HM. Des rétrospectives retraceront l'évolution de l'architecture à Angers, à Caen, à Grenoble.

Les centres de recherche seront mis à l'honneur à Brest qui valorisera aussi les spécialités de pointe des 12 pôles, à Clermont-Ferrand et à Poitiers avec un parcours pédagogique de la nouvelle faculté de médecine et de pharmacie à l'hôpital de la Milétrie. Des itinéraires scientifiques et hospitaliers seront imaginés à Paris et à Marseille. Reims réservera le hall de l'Hôpital Robert Debré à une présentation de ses activités de recours et de référence. Rouen signera un court-métrage sur l'hôpital de demain qu'il projettera dans le hall de l'hôpital Charles Nicolle.

Tout au long de l'année le public sera convié à une série d'événements. A Paris, chaque semaine, un hôpital ouvrira ses portes. Au cours de cet itinéraire scientifique au sein de la capitale, l'accent sera mis sur le U de CHU : innovations, premières médicales, grandes orientations. Angers proposera de découvrir "Le CHU vu par les patients". Quant à Limoges, il s'amusera à croiser leurs regards avec ceux des personnels. A Grenoble 3 expositions se succéderont de janvier à décembre dans les halls de l'établissement "Mémoires de soignants" : l'histoire des pratiques médicales à l'hôpital de Grenoble au XXe siècle", "De la mesure à la robotique, recherches médicales et scientifiques au CHU de Grenoble" ; "Vaincre la tuberculose : un fléau en Isère au XX ème siècle ». Nancy organisera une journée de rencontre avec les associations de patients le 15 Mai 2008. Nice dévoilera la commande artistique passée à Aïcha Hamu en médecine nucléaire. A Nîmes les métiers de l'hôpital seront mis à l'honneur. Toulouse revisitera : « Les Hôpitaux d'hier et de demain ». Doyens et Directeurs d'écoles organiseront des conférences sur l'évolution des CHU, à l'attention des étudiants des facultés de médecine et des écoles de formation paramédicales. Enfin Tours retracera les mutations du CHU et mettra l'accent sur ses pôles d'excellence : le robot chirurgical et les ultrasons robotisés. (voir programme complet en page 26)

78 premières mondiales en 50 ans

En 50 ans d'existence les CHU ont largement contribué au progrès médical et au rayonnement international de la recherche et de l'innovation médicales françaises : greffe, chirurgie, cardiologie génétique, cancérologie, procréation médicale assistée, neurologie..... Quelques exemples emblématiques des nombreux domaines où les CHU ont permis l'émergence de réelles avancées médicales.

CHU et greffe : deux destins liés

Avec plus de **20 premières mondiales en matière de greffes d'organes et de tissus**, les CHU ont très largement contribué à développer cette technique aujourd'hui presque banale alors qu'elle représentait l'un des paris fous du XXème siècle : remplacer un organe défaillant par un organe sain !

C'est à un de nos hospitalo-universitaire de renom et prix Nobel de Médecine en 1980, le Pr Jean DAUSSET que nous devons la possibilité du développement de cette thérapeutique. C'est en effet grâce à ces travaux, couplés à ceux de P.B MEDAWAR aux USA, que la découverte du système HLA (human leucocytes antigens), véritable carte d'identité génétique tissulaire de l'homme a permis de mieux comprendre les mécanismes du rejet.

La mise au point par la suite de divers traitements pour lutter contre le rejet, (immunosuppression par radiothérapie, corticoïdes, azathioprine, ciclosporine ..) va améliorer significativement le pourcentage de réussite.

Toutes ces prouesses médicales ont pu se réaliser grâce à une évolution parallèle du cadre législatif. Les premiers travaux de Goulon et Mollaret dès 1959 ont défini la situation de coma dépassé puis de mort cérébrale en 1963, permettant alors les premiers prélèvements à Necker à cœur battant. Le prélèvement chez les personnes en état de mort cérébrale a été définitivement acté par la circulaire Jeanneney en 1968 puis par la loi Caillaudet en 1976 et plus récemment par les lois de Bioéthique (la dernière en 2004). Aujourd'hui des prélèvements « à cœur arrêté » se développent dans les CHU afin de multiplier les greffons.

L'AP- HP et les Hospices Civils de Lyon ont été les CHU pionniers des greffes, mais au fil du temps tous les CHU sont devenus des acteurs majeurs de la transplantation d'organes et de tissus, développant les activités de greffes « classiques » mais imaginant aussi d'autres types de greffes dans un souci constant d'amélioration de la qualité de vie des patients.

Aujourd'hui la totalité des greffes est réalisée au sein des CHU en étroite collaboration avec les Centres Hospitaliers Généraux qui assurent une partie essentielle des prélèvements d'organes.

Jean Hamburger, Nicolas Economos, Jean Vaysse, René Kuss, Marcel Legrain, Norbert Claude Gorin, Jean Louis Touraine, Didier Houssin, Henri Bismuth, Michel Gillet, Philippe Chiron, Jean Puget, Yves Glock, Jean Michel Dubernard, Daniel Jaeck, Philippe Wolf, Jacques Cinqualbre, Eliane Gluckman, Jean Paul Couetil, Bernard Duvauchelle, Alain Wurtz, Pascal Richmann : longue liste de personnalités plus ou moins connus du grand public mais qui ont toute contribué en 50 ans au développement de la greffe : du premier rein en 1960 par le Pr Hamburger à la toute récente greffe domino (rein) du Pr Rischmann en passant par les greffes des mains et du visage réalisées par les Prs Dubernard et Duvauchelle.

De la laparotomie à la chirurgie non invasive

La chirurgie a connu ces trente dernières années des bouleversements spectaculaires. De moins en moins invasives, les interventions évitent aux patients les complications d'incisions larges ou mutilantes comme le sont les thoracotomies par exemple.

**Coelioscopie : l'avènement de la chirurgie mini invasive et non invasive.
Les CHU français ont apporté leur pierre à ce progrès :**

- 1970 le Pr Robert Judet pose la première prothèse totale de hanche sans ciment
- 1973 Première intervention par coelioscopie pour une grossesse extra utérine par le Pr Maurice Antoine Bruhat du CHU de Clermont Ferrand
- 1975 Mise au point la technique de cystostomie continente par le Pr Mitrofanoff du CHU de Rouen
- 1992 Exérèse d'un adénome parathyroïdien par thoracoscopie par les Prs Carnaille et Wurtz du CHU de Lille
- 2006 Première intervention chirurgicale en apesanteur réalisée par le Pr Dominique Martin et le Dr Laurent de Coninck du CHU de Bordeaux
- 2007 Première intervention non invasive par le Pr Jacques Marescaux du CHU de Strasbourg : l'ablation de la vésicule biliaire par voie transvaginale.

Des pas de géant en cardiologie

A peine dix ans après leur création, les CHU sont sur le devant de la scène internationale en cardiologie.

1968 : Le Pr Christian Cabrol greffe un cœur pour la 1^{ère} fois en Europe (2^{ème} au monde),
1969 : Le Pr Alain Carpentier pose la première bioprothèse mitrale.

Les 30 années qui vont suivre vont être cruciales pour la cardiologie et les CHU :

- 1979, le Pr Jean Marco du CHU de Toulouse réalise la première dilatation coronaire ou angioplastie. Vont suivre au CHU de Toulouse, en 1984 la première désobstruction coronaire par laser argon, et la pose du premier stent endocoronaire en 1986 par les Prs Puel, Rousseau et Joffre véritable révolution thérapeutique en cardiologie.
- A l'AP-HP, en 1973 le Pr Alain Carpentier et son équipe réalisent le premier pontage radial, en 1984 la première cardiomyoplastie et en 1995 grâce à la robotique et la vidéo, une première intervention à cœur ouvert est réalisée avec une mini thoracotomie. En 1998, le Pr Carpentier réalise une intervention totalement assistée par ordinateur.
- A partir des années 2000 on imagine et réussit à implanter des valves cardiaques par voie percutanée c'est-à-dire en étant très peu invasif :
Le Pr Kachaner de l'AP-HP assisté du Dr Bonhoeffer réalise une première sur un enfant pour le remplacement d'une valve pulmonaire (valve entre le ventricule droit et l'artère pulmonaire).
En 2002 le Pr Cribier du CHU de Rouen réalise la pose d'une valve aortique par voie percutanée (valve entre le ventricule gauche et l'aorte)

Génétique : le CHU au carrefour des savoirs et des énergies

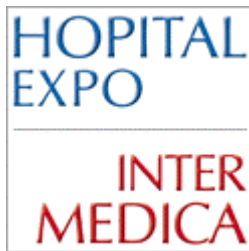
Le CHU a été ces cinquante dernières années et reste aujourd'hui le centre d'émergence de la recherche en génétique. Il est en effet le lieu d'accueil des patients (132 Centres de Référence des Maladies Rares présents dans les 29 CHU français. Ces centres créés dans la cadre du Plan National des maladies rares 2004-2008 regroupent l'expertise en termes de dépistage, de recherche et de traitement de nombreuses maladies génétiques /7000 maladies dites « rares » sont définies dont 80 % sont des maladies génétiques touchant près de 3 millions de personnes en France et 25 millions en Europe) de rencontre des chercheurs cliniciens et des chercheurs fondamentalistes, et enfin celui de l'étape incontournable de la recherche clinique.

Dans beaucoup de domaines et a fortiori en génétique, c'est le travail collégial et la mise en commun des ressources qui ont permis d'apporter des réponses : rappelons la contribution de l'Inserm créée en 1964 (aujourd'hui 85% des 339 laboratoires de l'Inserm sont implantés dans les CHU ou les Centres de Lutte contre le Cancer), et l'heureuse initiative de l'AFM qui en 1990 en appelant à la générosité des français au cours du Téléthon a permis de créer le GENETHON où des moyens humains et techniques importants ont été réunis pour commencer la grande aventure de la description complète du génome humain. Aujourd'hui toutes ces énergies permettent la mise en place des premiers essais cliniques en génétique ; l'espoir de nouvelles voies thérapeutiques pour les patients et leur famille.

Quelques dates clés :

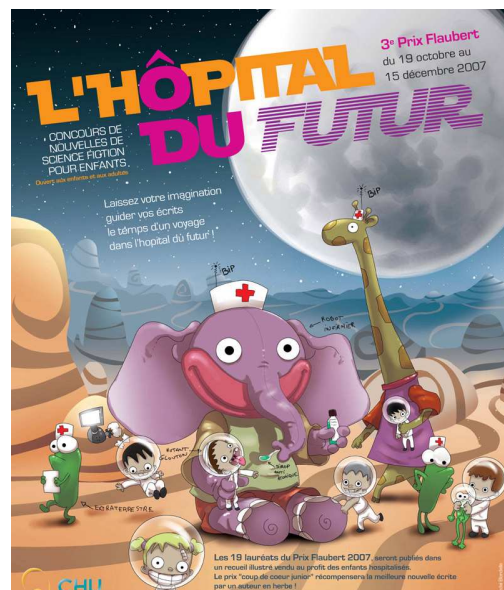
- 1958 Découverte de l'anomalie génétique liée au mongolisme (trisomie 21) Pr Raymond Turpin , Jérôme Lejeune et Marthe Gauthier de l'AP-HP.
- 1991 Découverte d'un alpha sarcoglycane dans la myopathie des ceintures par l'équipe du Pr Jean Claude Kaplan à l'AP-HP.
- 1995 Premier traitement génétique dans le cadre d'une maladie mitochondriale par le Pr Arnold Munnich de l'AP-HP
- 1997 Découverte du gène de la maladie périodique- Pr Marc Delpech et Serge Amselem
- 2000 Premier essai de thérapie génique pour les enfants bulle – Pr Alain Fischer et Marthe Cavazzana-Calvo de l'AP-HP (avec unité 429 Inserm et AFM).
- 2003 Identification du gène de la progeria par les Prs Nicolas Levy et Pierre Cau de l'AP-HM (Inserm Marseille U 491 et Inserm U393 du Pr Munnich).
- 2004 Mise au point d'une technique de correction des mutation dans la myopathie de Duchenne(saut d'exon) par l'équipe du Pr Jean Claude Kaplan de l'AP-HP (AFM Luis Garcia et Olivier Danos).

Partenariats



Partenaire du Jubilé, la Fédération Hospitalière de France accueillera les CHU à Hôpital-Expo du mardi 27 au vendredi 30 mai 2008 lors de la 22ème édition du salon biennal qui attire en moyenne 24 000 visiteurs. Au programme : séances de signatures de l'ouvrage « Le CHU, l'hôpital de tous les défis » et plateaux télévision avec des personnalités du monde hospitalo-universitaire

14 octobre 2008 : Attribution du Prix Flaubert récompensant les 18 meilleures nouvelles sur le thème «l'hôpital du futur». Parce qu'hospitalier rime avec créativité et solidarité, le jubilé comprend une action originale de mécénat culturel en faveur des enfants hospitalisés. Le concours de nouvelles intitulé «Prix Flaubert» et initié en 2004 au CHU de Rouen est étendu à 18 autres CHU : Angers, Bordeaux, Brest, Caen, Dijon, Fort de France, Lille, Limoges, Lyon, Marseille, Montpellier, Metz-Thionville, Nîmes, Nice, Rouen, Reims, Strasbourg, Toulouse.



Ces établissements vont sélectionner les meilleurs textes écrits par des écrivains amateurs et professionnels sur le thème «l'hôpital du futur». Les histoires retenues seront illustrées par un artiste reconnu et réunies en un recueil tiré à 5 000 exemplaires par les éditions «Petit à Petit» (Groupe La Martinière). La vente de l'ouvrage (10 €) se fera au profit des enfants hospitalisés dans les CHU participants. Chaque CHU remettra aussi un prix «Coup de coeur junior» pour récompenser la meilleure nouvelle écrite par un auteur en herbe ! Pour en savoir plus : www.chu-rouen.fr/prixflaubert



Octobre 2008 – janvier 2009 : les CHU s'inscrivent dans le programme santé de la Cité des sciences et de l'industrie !

Invités de ce prestigieux musée, les CHU investissent la Cité de la santé où une exposition leur est dédiée. Le public sera invité à découvrir les nombreuses contributions des CHU à la société.

Au sommaire :

Quand la recherche rencontre le patient !

La haute technologie au service de la santé,

Des conférences satellites seront également proposées au grand public. Un rendez-vous historique à ne pas manquer !

« Le nouveau CHU ! » : une ouverture sur l'avenir

Jeudi 11 et vendredi 12 décembre 2008, les XIèmes Assises Nationales Hospitalo-Universitaires de Lille seront organisées sur le thème « Le nouveau CHU ! ». Annonçant l'avènement du nouvel hôpital universitaire, elles concluront l'année des CHU en donnant une impulsion en forme d'ouverture sur l'avenir.

Grand rendez-vous biennal, les Assises Nationales Hospitalo-Universitaires sont organisées par les trois Conférences des CHU : la Conférence des Directeurs Généraux de CHU, la Conférence des Présidents de Commission Médicale d'Etablissement de CHU et la Conférence des Doyens de facultés de médecine. Ces instances réunissent l'ensemble des responsables gestionnaires, médicaux et universitaires des Centres Hospitaliers Régionaux et Universitaires. A tour de rôle, elles assurent la coordination des travaux préparatoires. Cette année, cette mission est confiée à la Conférence des Présidents de CME de CHU.

Durant deux jours les responsables hospitalo-universitaires restituent les conclusions de leurs études et de leurs réflexions prospectives. A l'issue de ces rencontres, la communauté hospitalo-universitaire émet un certain nombre de recommandations à l'attention des Autorités de tutelle. Préconisations souvent retenues dans les programmes et réformes promulguées par le gouvernement.

En janvier 2007, les Xèmes Assises Hospitalo-universitaires s'étaient tenues à Marseille autour du thème : « Le CHU porteur d'avenir : Nouvelles compétences, Nouveaux métiers, Nouvelles organisations, Nouvelles technologies ». En 2005, les IXèmes Assises de Strasbourg définissaient des principes et modalités d'évaluation adaptés à l'activité, aux missions spécifiques des CHU et à leur rôle de premier plan dans le système de santé français. Les VIIIèmes Assises se sont déroulées en 2003 à Nice, sous le signe de la gouvernance des hôpitaux en France et en Europe. Lors des VIIèmes Assises de Montpellier en 2001, les CHU s'étaient attachés à redéfinir leurs missions de base.

Jubilé des CHU : les responsables hospitalo-universitaires témoignent



Paul Castel, Président de la Conférence des Directeurs Généraux de CHU

Depuis 50 ans les CHU incarne avec succès le "meilleur soin pour tous". Au cours de ce demi-siècle, ils ont su adapter leur mode de fonctionnement afin de ne jamais déroger à cette vocation initiale. Quelles ont été selon vous les évolutions les plus significatives de ces établissements ?

En premier lieu, les CHU, après avoir su se doter de moyens adaptés à leur quadruple mission Enseignement, Soins, Recherche et Innovation, se sont ouverts sur une dimension partenariale avec l'ensemble des établissements publics, au sein du maillage sanitaire régional. Aujourd'hui, la dimension interrégionale devient indispensable et nous y travaillons.

En second lieu, je dirais que le management de nos très gros établissements a pris une dimension de haute technicité au cours des dix dernières années. Nous avons désormais dans nos directions et au plus haut niveau des équipes de grande qualité et des spécialistes.

Ces équipes de direction sont devenues attractives, non seulement pour les responsables formés par l'Ecole Nationale de la Santé Publique (aujourd'hui EHESP) mais encore pour des cadres issus de l'E.N.A. et de grandes Ecoles de Commerce.

Comment les CHU se préparent-ils à relever les défis du 3^{ème} millénaire : concurrence accrue, financements contraints... ?

Les CHU doivent encore gagner en efficacité au moment où l'équilibre des finances de l'assurance maladie, malgré tous les plans successifs, reste très précaire. On est en droit d'attendre plus de performance médico-économique de nos établissements.

Mais pour cela, les outils de management adaptés doivent nous être attribués : le Président de la République dans son discours de Bordeaux, le 16 octobre 2007, a été très clair à ce sujet. Nous attendons la mise en œuvre de ces orientations : un patron responsable à la tête du CHU, des rémunérations qui prennent en compte l'activité des acteurs, une nécessaire contractualisation et des formules d'intéressement, de plus grandes libertés d'acheter, de construire, de recruter, ...

Voilà les enjeux du début de ce troisième millénaire pour sauver le Service Public Hospitalier et tout particulièrement les CHU au moment où la concurrence avec le secteur privé à but commercial va être très structurante avec une T2A à 100 % en janvier 2008.

La Conférence des Directeurs Généraux de CHU est l'Assemblée des Directeurs Généraux. Elle intervient pour améliorer le service rendu au malade et le fonctionnement des CHU.

Sa vocation : promouvoir et défendre les atouts et spécificités des hôpitaux universitaires.

Composition du bureau de la Conférence des Directeurs Généraux de CHU élu le 15 mars 2007

Président, Paul CASTEL, Directeur Général des Hospices Civils de Lyon, Président de l'Association Européenne des Directeurs d'Hôpitaux

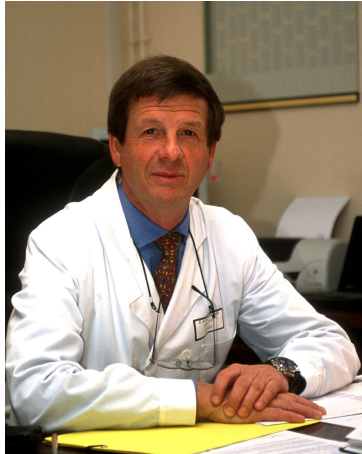
Vice-Présidents, Benoît LECLERCQ, Directeur Général de l'Assistance Publique – Hôpitaux de Paris, Jean-Pierre DEWITTE, Directeur Général du CHU de POITIERS, Didier DELMOTTE, Directeur Général du CHU de Lille, Jean-Jacques ROMATET, Directeur Général du CHU de Toulouse,

Secrétaire Général, Christiane COUDRIER, Directrice Générale du CHRU de Reims

Secrétaire Général Adjoint, Philippe VIGOUROUX, Directeur Général du CHU de Limoges **Trésorier, Hubert GARRIGUE-GUYONNAUD**, Directeur Général du CHU de Tours

Trésorier Adjoint, Jean DEBEAUPUIS, Directeur Général du CHU de Grenoble

Conférence des Directeurs Généraux de CHU – Direction Générale, Hospices Civils de Lyon – 3, quai des célestins - 69229 Lyon cedex 2 – Tél : 04.72.40.72.81 - www.reseau-chu.org.



Pr Alain DESTEE
Président de la conférence des Présidents de CME
des CHU

Que représente pour vous la célébration des 50 ans des CHU ?

Cette date anniversaire des ordonnances Debré coïncide heureusement avec une année charnière pour l'hôpital public et pour les hôpitaux universitaires en particulier : celle de la mise en œuvre de la loi d'autonomie des universités, des conclusions de la mission Larcher, des états généraux de l'offre de soin, celle de la préparation des nouvelles Agences Régionales de Santé (prévues en 2009).

Nous sommes bien évidemment satisfaits que les premières conclusions de la mission Larcher, rendues publiques le 21 décembre 2007, confortent le modèle CHU. Mais nous ne sommes pour autant pas figés d'autosatisfaction ; nous sommes au contraire plus que jamais dans une dynamique de progrès pour anticiper les défis à venir.

Le jubilé doit donc être l'occasion, d'abord de mieux faire connaître la valeur ajoutée du CHU mais ensuite et surtout de démontrer les capacités de ce modèle à s'adapter aux nouvelles réalités nationales et internationales.

Faire connaître la valeur ajoutée des CHU, c'est faire savoir à quel point ils remplissent leurs missions d'excellence. Dans le soin par exemple, ils sont à l'origine de 78 premières mondiales dans des domaines comme la greffe d'organe, la chirurgie, la cardiologie, la génétique.

Producteur de soins de recours et de référence mais aussi de proximité les CHU sont source de progrès médical en étant constamment soucieux de qualité ; tous sont d'ores et déjà impliqués dans la démarche d'Evaluation des Pratiques Professionnelles (EPP).

Quant à la recherche clinique sa vigueur n'est plus à démontrer : près de 80 % des PHRC (Programme Hospitalier de Recherche Clinique) ont donné lieu à des publications dont une grande partie dans des revues de haut niveau scientifique.

Quels changements ou adaptations le CHU doit il entamer pour l'avenir ?

Nous partageons le point de vue de la mission Larcher sur le soin : l'efficacité doit être un objectif permanent. Mais pour cela il faut que le CHU puisse se recentrer sur ses propres missions ; cela passe par une réorganisation de l'articulation ville- hôpital. Nous souhaitons donc légitimement, hospitalo-universitaires comme hospitaliers, être impliqués dans les états généraux de l'offre de soins et dans la mise en place des ARS.

Nous soutenons que la qualité de l'enseignement dispensé dans nos CHU est la première responsable de la qualité de notre médecine. Le CHU doit donc rester le pivot de l'enseignement initial et continu. Si d'autres acteurs, y compris les établissements privés et la médecine libérale doivent jouer un rôle à l'avenir, il est essentiel qu'un cadre répondant aux exigences de qualité soit maintenu. Nous sommes prêts à participer à sa définition. Concernant la recherche, le renforcement des PHRC annoncé par la Ministre de la Santé nous permet d'envisager l'avenir plus sereinement, notamment en nous permettant de rassurer les jeunes médecins qui ont choisi la carrière HU.

Notre préoccupation majeure, comme cela est le cas pour les autres acteurs hospitaliers, reste l'attractivité du CHU pour les médecins. Comment garder nos valeurs sûres à l'hôpital, comment motiver les plus jeunes à choisir une formation longue et difficile ?

Bien entendu les différentiels de rémunérations entre le public et le privé sont pénalisant pour les CHU mais il y a d'autres explications : les lourdeurs du fonctionnement hospitalier par exemple, soulignées par beaucoup de nos confrères et évoquées dans le premier rapport de la mission Larcher. Parler d'attractivité sans parler du statut n'est pas réaliste. Actuellement nous réfléchissons activement au sein de notre Conférence à son évolution.

L'année 2008 est donc une année cruciale pour le CHU et nos assises fin 2008 à Lille permettront d'impulser la dynamique des prochaines années.

La conférence des Présidents de CME des CHU

Instance nationale représentative de tous les praticiens des Centres Hospitalo-Universitaires, **la conférence des Présidents de CME des CHU** est constituée des Présidents de Commissions Médicales d'Établissement (CME) des 29 CHU français. Chaque président est élu pour un mandat de 4 ans par la CME du CHU où il exerce. Ce mode électoral donne à la Conférence toute sa légitimité pour représenter l'ensemble des praticiens des CHU français.

Garante des spécificités du secteur Hospitalo –Universitaire, la Conférence est un interlocuteur institutionnel de premier plan pour toutes les questions concernant la formation des professionnels de santé, le fonctionnement et l'organisation du monde de la santé : Ministère de la Santé, Ministère de l'Enseignement Supérieur et de la Recherche, Direction de l'Hospitalisation, Haut Conseil pour l'Avenir de l'Assurance Maladie, Ministères des Affaires Sociales.....

La Conférence nourrit de ses réflexions et propositions le débat législatif.

Composition du bureau

Président : Pr Alain Destée - CHU Lille

Vice – Présidents : Pr Jean Luc Schmutz - CHU Nancy, Pr Pierre Coriat AP-HP

Secrétaire Général : Pr Pierre Mares - CHU Nîmes

Secrétaire Général Adjoint : Pr Guy Moulin - AP-HM

Membres du bureau : Pr Loïc De Calan CHU Tours – Pr Jean Michel Clavert - CHU de Strasbourg – Pr Claude Girard - CHU Dijon- Pr Dominique Dallay - CHU de Bordeaux

Conférence des Présidents de CME des CHU - CHU de Lille – 2 avenue Oscar Lambret - 59037 Lille
CEDEX - Tel : 03 20 44 44 48 - www.chu-cme.org



Professeur Bernard CHARPENTIER
Président de la Conférence Nationale des Doyens des Facultés de Médecine

Conforter et moderniser le « modèle français »

Les ordonnances de 1958 et la création des centres hospitaliers et universitaires ont été une révolution copernicienne dans l'évolution de l'hospitalisation publique en France.

D'hôpitaux/hospices, lieux d'accueil et de miséricorde, sans recherche et sans médecins seniors temps-plein, on est passé au système actuel où, grâce aux temps plein hospitaliers avec triple fonctions soins/enseignement/recherche et aux fantastiques progrès en biologie santé, le malade est bien soigné, les étudiants en médecine bien formés et la recherche en biologie/santé au 4^{ème} rang dans le monde.

Il n'en reste pas moins vrai que le CH et U doit évoluer, s'adapter aux nouveaux malades, à l'explosion des connaissances médicales, et à l'augmentation du flux des étudiants (doublement du numerus clausus entre 1992 et 2007), à l'évaluation qui doit être le maître mot de toutes les structures de l'Etat et à l'aménagement du territoire en matière d'offre de soins, et donc de professionnels de santé, pour répondre aux défis de zones médicalement dépeuplées ou en voie de l'être.

Plusieurs pistes de solutions s'ébauchent :

- Optimisation des terrains de stages dans le CH et U, ouverture de contrats pédagogiques avec les CHG et travail en réseau CHU-CHG,
- Réflexion sur l'ouverture au secteur à but lucratif sur des objectifs pédagogiques évalués à priori et à posteriori sous forme de contrats passés avec des équipes de spécificités non présentes dans le CHU...
- Fixation des futurs professionnels de santé dans l'inter-région en transformant l'examen classant national en classant inter-régional, mesures positives et incitatives à l'installation avec guichet unique, Nouveau mode d'exercice avec maisons médicales permettant le travail synergique entre plusieurs spécialités médicales et plusieurs professions de santé.

Enfin, le développement en France du poids du secteur recherche en biologie santé permettra un transfert rapide entre recherche fondamentale et recherche appliquée. L'université généraliste, favorisera l'accroissement des interfaces entre les grandes disciplines (mathématique/informatique, physique, chimie, sciences humaines et sociales et le secteur biologie santé). Les interfaces entre les UFR médicales/universités généralistes et les grands opérateurs de recherche (Agence Nationale de la Recherche, INSERM, CNRS, CEA, INRA, associations caritatives...) et l'Agence d'Evaluation (AERES) devraient être encore développés.

La Conférence des Doyens des Facultés de Médecine réunit les Doyens de toutes les Facultés de Médecine de France, qui sont actuellement 40 en incluant la Faculté des Antilles-Guyane et la Faculté libre de Médecine de Lille et en tenant compte du regroupement de certaines UFR parisiennes.

Réactive, la Conférence prend position sur des questions relevant de l'actualité de l'enseignement et de la recherche médicale. La Conférence émet des propositions sur les réformes notamment la segmentation et des maquettes d'enseignement des spécialités médicales et chirurgicales ou encore le statut des enseignants titulaires et non titulaires de médecine. Elle a activement contribué à la demande de création d'une filière universitaire de médecine générale. Ses représentants siègent dans toutes les structures officielles traitant de la Formation Médicale Initiale ou Continue.

A côté des établissements publics à caractère scientifique et technologique, les Facultés de Médecine ont, au sein des Universités, pour mission d'apporter leur contribution à la Recherche médicale. Le terme d'UFR qui désigne les Facultés de Médecine veut d'ailleurs dire Unités de Formation et de Recherche.

Composition du bureau de la Conférence des Doyens des Facultés de Médecine

Président : Pr. Bernard Charpentier - Paris XI

Vice-Présidente : Mme le Professeur Christiane Bebear - Bordeaux

Vice-Président :- Pr. Christian Thuillez - Rouen

Secrétaire Général Pr. Jean-Paul Francke - Lille

Trésorier Pr. Dominique Bladier - Paris XIII

Trésorier Adjoint Pr. Patrick Berche- Paris V

Membres du bureau : Pr. Patrice Deteix - Clermont-Ferrand, Pr. Roger Gil – Poitiers, Pr. Bertrand Ludes - Strasbourg, Pr. Bernard Nemitz – Amiens, Pr. Benoît Schlemmer - Paris VII, Pr. Denis Vital-Durand – Lyon, Pr. Patrick Netter – Nancy, Pr. Dominique Bladier - Paris

Conférence des Doyens des Facultés de Médecine - UFR Kremlin-Bicêtre/ Paris XI - 63, rue Gabriel-Péri - 94270 Le Kremlin-Bicêtre - Tél : 01.45.21.27.22.- bernard.charpentier@bct.ap-hop-paris.fr

ANNEXES

Les 78 premières mondiales

- 1958** Découverte du système HLA par le Pr Jean Dausset (Prix Nobel en 1980 pour cette découverte), AP-HP, en collaboration avec P.W Medawar (USA)
- 1958** Découverte de l'anomalie génétique lié au mongolisme : la trisomie 21, Prs Raymond Turpin, Pr Jérôme Lejeune et Pr Marthe Gauthier, AP-HP
- 1959** Transplantation rénale donneur apparenté, Pr Jean Hamburger, Pr Nicolas Economos, Pr Jean Vaysse, AP-HP
- 1960** Greffe rénale avec un donneur non apparenté, Pr René Kuss, Pr Marcel Legrain, AP-HP
- 1965** Première guérison d'une leucémie par exsanguino transfusion, Pr Jean Bernard, AP-HP
- 1967** Découverte par le Dr Paul Lemoine du Syndrome d'alcoolisation foetal baptisé « Syndrome de Lemoine » depuis 1985, CHU Nantes
- 1968** Première annuloplastie mitrale, Pr Alain Carpentier, AP-HP
- 1968** Mise en place d'une bio prothèse pour remplacement de la valve mitrale, Pr Alain Carpentier, AP-HP
- 1969** Première utilisation d'une bulle stérile après greffe de moelle osseuse, Pr Claude Griscelli, AP-HP
- 1970** Prothèse totale de hanche sans ciment, (concept de fixation biologique de la prothèse par réhabitation osseuse directe de la surface métallique de la prothèse), Pr Robert Judet, AP-HP
- 1973** Pontage radial, Pr Alain Carpentier, Pr Jean Louis Guermonprez, A Deloche, C Frechette, C Dubost, AP-HP
- 1973** Création du CECOS (Centre d'Etude et de Conservation des Oeufs et du Sperme humain), Pr Georges David, AP-HP
- 1973** Intervention par coelioscopie pour une grossesse extra utérine, Pr Maurice Antoine Bruhat et Dr Manhes, CHU Clermont Ferrand
- 1974** Implants cochléaires à huit canaux, *L'implant multi canal permet au patient atteint de surdit  de percevoir en plus du rythme et de l'intensit , la composition fr quentielle des sons donc la parole .Les indications de ces implants sont les surdit s profondes de l'adulte et de l'enfant*, Pr Jean Louis Chouard, Pr Patrick MAC Leod et Pr Bernard Meyer, AP-HP
- 1975** Premier succ s de greffe de moelle osseuse pour traiter un d ficit immunitaire cong nital chez un enfant, Pr Claude Griscelli, AP-HP
- 1976** Mise au point de la technique de cystostomie continente dite « Mitrofanoff », Pr Paul Mitrofanoff, CHU Rouen

- 1977** Autogreffe de cellules souches hématopoïétiques améliorant le pronostic de leucémies aiguës, Pr Norbert Claude Gorin, AP-HP
- 1978** Greffe de foie fœtal, Pr Jean Louis Touraine, Hospices Civils de Lyon
- 1979** 1^{ère} dilatation coronaire (Angioplastie), Pr Jean Marco, CHU Toulouse
- 1980** Création du premier registre de cancer spécialisé en hématologie, Pr Marie Paule Carli, CHU de Dijon
- 1981** Greffe d'un foie réduit d'adulte à un enfant, Pr Didier Houssin, Pr Henri Bismuth, AP-HP
- 1981** Mise au point du vaccin contre l'hépatite B, Pr Philippe Maupas, CHU de Tours
- 1981** Implantation d'une pompe à insuline chez un diabétique, Pr Jacques Mirouze, Pr Jean Louis Selam, CHU Montpellier
- 1982** Traitement de la leucémie aiguë par différenciation de la cellule maligne par de faible dose de cytosine arabinoside, Pr Laurent Degos, AP-HP,
- 1983** Ponction d'un ganglion chez un patient ayant permis la découverte du virus HIV par le Pr Montagnier à l'Institut Pasteur, Pr Willy Rosembaum, AP-HP
- 1984** Exsanguino transfusion du fœtus in utero pour incompatibilité rhésus, Pr Bernard Jacquetin, CHU Clermont Ferrand
- 1984** Désobstruction coronaire per-opératoire par laser argon, Pr Gérard Fournial, Pr Jean Marco, CHU Toulouse
- 1984** Première cardiomyoplastie (utilisation d'un muscle squelettique strié avec un stimulateur électrique dans des cas d'insuffisances cardiaques sévères ou en attendant une greffe), Pr Alain Carpentier et JC Chachques, AP-HP
- 1984** Première angioplastie protégée (protection cérébrale en angioplastie carotidienne) CHU Caen Pr Jacques THERON
- 1985** Greffe d'un ovaire dans le bras d'une patiente de 18 ans afin de préserver sa fertilité avant irradiation pelvienne. Pr M.LEPORRIER, VON THEOBALD P ROFFE, MULLER G, CHU Caen
- 1985** Mise en évidence d'un lien entre le virus HTLV1 et la parapésie spastique, Pr Jean-Claude Vernant et son équipe, CHU de Fort-de-France.
- 1985** Contribution à la découverte du virus VIH2, Pr Françoise BRUN Vezinet, AP-HP
- 1986** Cardioplégie rétrograde (nouvelle technique de protection du cœur au cours d'actes de chirurgie cardiaque / « rétrograde » car perfuse le cœur à l'envers par l'oreillette droite), Pr Jean Noël Fabiani, AP-HP
- 1986** Pose du premier stent endocoronaire, Pr Jacques Puel en collaboration avec deux radiologues les Prs Rousseau et Joffre, CHU Toulouse, Inserm U858 12MR
- 1986** 1^{ère} greffe mondiale de foie réussie pour échinococcose alvéolaire, Pr Michel Gillet, CHU de Besançon

- 1986** 1^{ère} allogreffe de fémur vascularisé chez l'homme, Pr Philippe Chiron, Pr Jean Puget, Pr Yves Glock, CHU Toulouse
- 1988** Greffe de cellules fœtales in utero, Pr Jean Louis Touraine, Hospices Civils de Lyon
- 1988** Greffe des surrénales, Pr Jean Michel Dubernard, Hospices Civils de Lyon
- 1989** Mise au point de la Chimio hyperthermie intra péritonéale (CHIP : traitement des cancers du péritoine associant une chirurgie lourde et un bain de chimiothérapie à plus de 37 °), Pr François Noël Gilly, Dr Annie Claude Beaujard, Hospices Civils de Lyon
- 1989 à nos jours** : Mise en œuvre des Gestes Médico-Chirurgicaux Assistés par Ordinateur, sous l'impulsion de P. Cinquin, J. Demongeot, S. Lavalée et J. Troccaz, dans le cadre d'un partenariat étroit entre le CHU de Grenoble, la clinique Mutualiste et le laboratoire TIMC-IMAG : *neurochirurgie* stéréotaxique, *orthopédie* (visée des pédicules vertébraux, ligamentoplastie du genou, pose de prothèses totales de genou, visée sacro-iliaque), *cardiologie* (ponction de péricarde), *urologie* (radiothérapie conformatrice et curiethérapie de la prostate), *chirurgie reconstructrice* (chirurgie orthognathique), A.L. Benabid, G. Bettega, D. Blin, M. Bolla, O. Chavanon, J.L. Descotes, J.Y. Giraud, R. Julliard (Clinique Mutualiste), P. Merloz, F. Picard, B. Raphaël, D. Saragaglia, J. Tonnetti, P. Vassal,
- 1989** Hystérectomie totale par coelioscopie dans le traitement du cancer du col de l'utérus, Pr Mage, Pr Canis, Pr Bruhat, CHU Clermont Ferrand
- 1990** Pose du premier stent carotidien, CHU Caen Pr Jacques THERON
- 1990** Partition d'un foie destiné à deux adultes, Pr Henri Bismuth, AP-HP
- 1990** Triple transplantation cœur poumon foie, Pr Alain Carpentier, Pr Jean Pierre Couetil et Pr Didier Houssin, AP-HP
- 1991** Découverte d'un alphasarcoglycane dans la myopathie des ceintures (LGMD2D), Pr Jean Claude Kaplan en collaboration avec le Pr Michel Fardeau, AP-HP, et K.Campbell (USA),
- 1992** Exérèse d'un adénome parathyroïdien par thoracoscopie, Pr Bruno Carnaille, Pr Alain Wurtz, CHU Lille
- 1993** Greffe partielle et temporaire d'un foie adulte à un enfant, Pr Daniel Jaeck, Pr Philippe Wolf, Pr Jacques Cinqualbre, CHU Strasbourg,
- 1993** Greffe de cellules souches hématopoïétiques issues du sang du cordon ombilical pour un enfant souffrant d'une aplasie médullaire constitutionnelle, Pr Eliane Gluckmanap-HP
- 1993** Stimulation sous thalamique pour traiter la maladie de Parkinson, Pr Pierre Pollak, Pr Alim-Louis Benabib, CHU Grenoble
- 1995** Traitement génétique dans le cadre d'une maladie mitochondriale, Pr Arnold Munnich, AP-HP
- 1996** Première opération à cœur ouvert par vidéo chirurgie et mini thoracotomie, Pr Alain Carpentier, AP-HP

- 1997** Découverte du gène responsable de la fièvre méditerranéenne familiale (Maladie Périodique), Pr Marc Delpech, Pr Serge Amselem, AP-HP
- 1997** Bipartition pulmonaire pour une transplantation (technique permettant de diviser un poumon d'adulte en deux afin de greffer deux poumons chez un enfant), Pr Jean Paul Couetil, AP-HP
- 1998** Allogreffe d'une main, Equipe internationale coordonnée par le Pr Jean Michel Dubernard, Hospices Civils de Lyon,
- 1998** Opération à cœur ouvert assistée par ordinateur, Pr Alain Carpentier, AP-HP,
- 1999** 1^{ère} transplantation domino d'un foie pour 3 adultes, (technique consistant à greffer à un patient le foie d'un autre patient présentant une maladie du foie, sain par ailleurs, avec déficit enzymatique devenant symptomatique après plusieurs décennies. Le patient donneur reçoit un greffon cadavérique), Pr Henri Bismuth, AP-HP
- 2000** Allogreffe simultanée des mains, Pr Jean Michel Dubernard, Hospices Civils de Lyon
- 2000** Implantation d'une valve pulmonaire par voie per cutanée pour une insuffisance pulmonaire chez un enfant, Pr Jean Kachaner, Dr Bonhoefferap-HP
- 2000** Essai de thérapie génique pour les enfants bulle, Pr Alain Fischer Pr Marina Cavazzana-Calvo et Unité Inserm 429 et AFM, AP-HP
- 2000** 1^{er} greffe unilatérale de tissu nerveux fœtal dans le cerveau de patients atteints de la maladie de Huntington avec résultats positifs à cinq ans, Dr Anne Catherine Bachoud-Levi, Pr Pierre Cesaro, AP-HP, avec unité INSERM 421, CEA et AFM, AP-HP
- 2000** Mise en évidence de différentes sortes d'apoptose (mort cellulaire programmée) dans le cerveau humain et application au traitement des maladies dégénératives, Pr Yves AGID, AP-HP
- 2000** Découverte de la bactérie responsable de la maladie de Whipple, Pr Didier Raoult, AP-HM, CNRS et Université de la Méditerranée,
- 2002** Implantation d'un prototype de pancréas artificiel, Pr Jacques Bringer, CHU Montpellier
- 2002** Essai clinique pour l'évaluation de la greffe de cellules myoblastiques dans le traitement de l'insuffisance cardiaque ischémique, Prs Menasche, Desnos, Hagege Chatellier, Marolleau et Unité Inserm 523 et AFM (partenariat Genzymes), AP-HP
- 2002** Pose d'une valve cardiaque par voie non chirurgicale, Pr Alain Cribier, CHU Rouen
- 2003** Identification du gène de la progeria, Pr Nicolas Levy, Pr Pierre Cau, AP-HM, Inserm Marseille U491, Inserm Paris U 393 - Pr Arnold Munnich
- 2004** Séquence complète du Mimivirus, plus gros virus au monde, Pr Didier Raoult, Pr Jean Michel Claverie, AP-HM et CNRS (UMR 6020 CNRS/ Université de la Méditerranée – UPR 2589 CNRS Marseille)
- 2004** 1^{er} centre mondial d'implantation de pompes à insuline, Pr Jacques Bringer, CHU Montpellier

- 2004** Mise au point d'une technique de correction des mutations de la myopathie de Duchenne par Saut d'Exon (consiste à sauter un ou plusieurs exons du gène lors de l'épissage, afin de supprimer une erreur génétique et de permettre la production d'une protéine normale), Pr Jean Claude Kaplan, AP-HP, et une équipe de l'AFM Olivier Danos et Luis Garcia,
- 2005** Allogreffe du visage, Pr Bernard Duvauchelle, Pr Jean Michel Dubernard, CHU Amiens et Hospices Civils de Lyon
- 2005** Greffe d'un fragment d'aorte pour remplacer une trachée détruite par un cancer, Pr Alain Wurtz, CHU de Lille
- 2005** Séparation réussie de jumeaux joints au niveau de la moelle épinière dans la région lombaire avec un résultat fonctionnel très satisfaisant, Dr Gabriel Lena, Pr Dominique Casanova, AP-HM
- 2005** Etude BONAMI coordonnée par le Pr Patricia Lemarchand de l'Institut du Thorax : évaluation de l'efficacité des cellules souches dans le traitement de l'infarctus du myocarde, CHU Nantes
- 2006** 1^{er} implant du genou dessiné pour le sexe féminin, Pr Jean Noël Argenson, AP-HM, 1^{ère} mondiale en simultané avec le Pennsylvania Hospital (Philadelphie)
- 2006** Intervention chirurgicale en condition d'apésanteur, Pr Dominique Martin, Dr Laurent de Coninck, CHU Bordeaux
- 2006** Participation à la mise au point et première installation d'un gammaknife Perfexion pour la radiochirurgie, Pr Jean Regis Pr Jean Claude Peragut, AP-HM
- 2007** Intervention par voie transvaginale pour ablation de la vésicule biliaire, Pr Jacques Marescaux, CHU Strasbourg
- 2007** 1^{ère} greffe domino de rein à partir d'un donneur vivant, Pr Pascal Rischmann, CHU Toulouse

14 premières européennes et 31 nationales

- 1964** 1^{ère} nationale : transfusion foetale in utero dans le cadre d'une incompatibilité foeto maternelle, Dr Baux, Dr R. Biermer, Dr S. Alie-Daram, CHU Toulouse
- 1968** 1^{ère} européenne : greffe cardiaque, Pr Christian Cabrol et Pr Gérard Guiraudon, AP-HP
- 1968** 1^{ère} nationale : transplantation hépatique, Pr Henri Garnier, AP-HP
- 1972** 1^{ère} nationale : prothèse totale d'épaule, Pr François Mazur, AP-HP
- 1974** 1^{ère} nationale : greffe de thymus foetal pour un nouveau né avec grave déficit immunitaire, Pr Jean Louis Touraine Hospices Civils de Lyon,
- 1974** 1^{ère} nationale : séparation de deux sœurs siamoises par le crâne, Pr Bernard Pertuiset, AP-HP
- 1976** 1^{ère} nationale : greffe de pancréas, Pr Jean Michel Dubernard, Hospices Civils de Lyon
- 1979** 1^{ère} nationale : angiographie coronaire puis pontage chez un patient souffrant d'un infarctus du myocarde, Pr Jean Louis Guermonprez, AP-HP
- 1980** 1^{ère} nationale: mise au point de la technique de dépistage néonatal de la mucoviscidose et de son utilisation courante, Pr Duhamel et le laboratoire de biophysique médicale Dr Travert, CHU de Caen
- 1982** 1^{ère} nationale : naissance d'Amandine 1^{er} bébé né par FIV, Pr René Frydman, Pr Jacques Testard, naissance dans le service du Pr Emile Papiernick , AP-HP
- 1982** 1^{ère} européenne : greffe pulmonaire Pr Christian Cabrol, Pr Iradj Grandjbakhch, AP-HP
- 1982** 1^{ère} européenne : greffe bloc cœur poumon, Pr Christian Cabrol, Pr Iradj Grandjbakhch, AP-HP
- 1983** 1^{ère} nationale : traitement par BCG thérapie pour les tumeurs de vessie, Pr Adolphe Steg AP-HP
- 1983** 1^{ère} européenne : pose d'un sphincter artificiel chez une femme pour incontinence urinaire, Pr François Richard, AP-HP
- 1984** 1^{ère} européenne : 1^{ère} allogreffe fémorale massive avec mise en place de deux prothèses pour le traitement d'un chondrosarcome envahissant tout l'os., Pr André Trifaud, Pr Dominique Poitout, AP-HM
- 1984** 1^{ère} nationale : greffe cœur –rein : Pr René KUSS, Pr Christian Cabrol, AP-HP
- 1984** 1^{ère} nationale : prélèvement combiné cœur- reins et foie en vue d'une transplantation, Segol P, Bricard H, Houssin D, Trovero C, Dureau G, Quesnel J, CHU de Caen
- 1985** 1^{ère} européenne : pose d'un cœur artificiel hétérotopique, Pr Alain Carpentier AP-HP
- 1986** 1^{ère} nationale : implantation d'un cœur artificiel type Jarvic7, Pr Christian Cabrol AP-HP

- 1986** 1^{ère} nationale : opération de radio chirurgie intra crânienne par multifaisceaux d'irradiation convergente, Pr Michel Schlienger, AP-HP
- 1986** 1^{ère} nationale : chirurgie ex vivo ex situ du foie, Pr Bernard Descottes, CHU Limoges
- 1986** : 1^{ère} nationale, naissance après congélation embryonnaire, Pr René Frydman, Pr Jacques Testard, Pr Emile Papiernik, AP-HP
- 1988** 1^{ère} nationale : greffe bi- pulmonaire, Pr Michel Noirclerc Pr Dominique Metras, AP-HM
- 1989** 1^{ère} nationale : 1^{ère} implantation cochléaire multi électrode chez l'enfant sourd congénital, Pr Uziel, CHU Montpellier
- 1990** 1^{ère} européenne : étude pilote de banque de sang placentaire de donneurs non apparentés, Dr Marc Benbunan, Pr Eliane Gluckman, AP-HP
- 1990** 1^{ère} nationale : traitement ciblé sur l'évènement cancérigène par l'acide rétinoïque dans la leucémie aigue promyélocytaire, Pr Laurent Degos Pr Chomienne Pr Hugues de The, AP-H
- 1991** 1^{ère} européenne : intervention à utérus ouvert sur un fœtus de 21 semaines pour une cure de hernie diaphragmatique très sévère. Naissance du bébé à 30 semaines, Pr Frédéric Bargy, Dr Emmanuel Sapin (service du Pr Jean Bienayme) et Drs Fanny Lewin et Yann Rouquet (service du Pr Jacques Chavinie), AP-HP
- 1992** 1^{ère} européenne : surrénalectomie par endoscopie, Pr Yves Chapuis, AP-HP
- 1992** Greffe de foie à partir d'un donneur vivant apparenté pour un enfant de 10 mois, Pr Olivier Boillot, Hospices Civils de Lyon
- 1992** 1^{ère} européenne : cure chirurgicale sous coelioscopie d'une sténose du pylore du nourrisson Professeur Alain, Docteur Grousseau, CHU Limoges
- 1995** : 1^{ère} européenne : pontage aorto-fémoral laparoscopique vidéo assisté, Pr Jean Noël Fabiani, AP-HP
- 1996** 1^{ère} nationale : hépatectomie sous coelioscopie, Pr Descottes, CHU Limoges
- 1999** 1^{ère} européenne : implantation d'une pompe axiale (cœur artificiel à turbine de très petit format et silencieux, sans valve cardiaque), Pr Jean Noël Fabiani, AP-HP
- 2000** 1^{ère} européenne et nationale : essai de thérapie génique dans le traitement de la myopathie de Duchenne Pr Serge Herson, AP-HP (avec AFM et société Transgene)
- 2000** 1^{ère} nationale (2^{ème} mondiale) : implantation d'un cœur artificiel définitif alimenté par batterie placée dans l'abdomen, Pr Iradj Grandjbakhch, AP-HP
- 2000** 1^{ère} nationale : naissance de Valentin premier nouveau-né français après DPI, Prs René Frydman, Arnold Munnich, Dr Bernadette Vekemans AP-HP + Inserm 393 et AFM + Secrétariat d'état à la santé, AP-HP, *DPI = Diagnosctic pré-implantatoire*
- 2000** 1^{ère} européenne : 1^{er} pontage aorto bifémoral par voie laparoscopique, Pr Yves Alimi, AP-HM
- 2002** 1^{ère} nationale : pontage coronarien sous endoscopie et support d'un robot chirurgical Da Vinci, Pr Jean Pierre VILLEMOT, CHU Nancy,

- 2002** 1^{ère} nationale : étude en France en IRM spectroscopique chez les schizophrènes, Pr Pascal Delamillieure, CHU de Caen
- 2003** 1^{ère} nationale : naissance par FIV précédé d'une maturation des ovocytes in vitro, Pr René Frydman, Pr Gérard Tachdjian, AP-HP
- 2003** 1^{ère} européenne : application clinique de l'échographie 3 D réel chez l'enfant, Pr Philippe Acar, CHU Toulouse
- 2004** 1^{ère} nationale : coopération CHU de Caen et CH de Trouville, Life Vest = veste de survie destinée aux patients susceptibles de faire une fibrillation ventriculaire (trouble du rythme cardiaque d'une extrême gravité),
- 2006** 1^{ère} nationale : prélèvement d'un organe pour une greffe sur un donneur à cœur arrêté, Pr Emmanuel Morelon, Pr Jean Louis Touraine, Pr Lionel Badet, Pr Xavier Martin, Pr Bernard Allaouchiche, Hospices Civils de Lyon, Dr Frédéric Brun pour l'Agence de Biomédecine
- 2007** 1^{ère} nationale : pose d'une prothèse auditive totalement implantable électromagnétique pour une aplasie complète de l'oreille, Pr Eric Truy, Hospices Civils de Lyon
- 2007** 1^{ère} nationale : mise au point de la 1^{ère} chaîne analytique de biologie générale totalement intégrée, Pr Annette Chamson, Pr Lydia Campos, CHU de Saint Etienne, avec Thermolabsystem-orthodiagnostic-Roche/Sysmex,

La télémédecine :

1989 Création de l'Institut Européen de Télémédecine Pr Louis LARENG CHU de Toulouse et Université Paul Sabatier

1998 Projet MATERNET : expérience pionnière de télémédecine en périnatalité au CHU de Nîmes

2001 Opération LINDBERGH : 1^{ère} expérience de téléchirurgie entre New York et Strasbourg par le Pr MARESCAUX du CHU de Strasbourg

2004 : Création du premier et seul service en France de Télémédecine au CHU de Toulouse

2008 : Réalisation d'angioplasties coronaires au CH de Laval pilotée du CHU d'Angers

Médecine et espace :

1979 Mise au point par le Pr Léandre POURCELOT, au CHU de TOURS en partenariat avec le CNES et Matra, du premier appareil au monde d'échographie-Doppler pour l'exploration des astronautes.

1981 Création du MEDES, Institut de Médecine et de Physiologie Spatiale au CHU de TOULOUSE, Pr BES et CNRS

2004 Mise au point de CARDIOMED (système de surveillance cardiovasculaire pour les cosmonautes) au CHU d'ANGERS

Des structures originales de prise en charge

1998 CHU de Brest : premier centre français NIDCAP pour la prise en charge des prématurés.

2003 CHU de Bordeaux : Pôle Aquitain de l'Adolescent

2004-2006 CHU de Caen : mise en place pour la première fois en Europe du Suivi Cardiaque Intelligent à Domicile (SCIAD) : système informatisé de surveillance à domicile (Webiphone) permettant un suivi clinique, la poursuite de la réadaptation, la surveillance du traitement et des mesures hygiéno-diététiques.

11 et 12 janvier 2008 : Journées portes ouvertes des CHU

Certains établissements prévoient des manifestations tout au long de l'année

Amiens

«Tout savoir sur le projet Nouveau CHU Amiens-Picardie» : une exposition sur le Nouveau CHU est visible à l'Hôpital sud. Actualisée régulièrement, elle accompagne l'évolution du regroupement des quatre sites actuels en un site unique localisé au sud de la ville. Le futur CHU s'étendra sur 172.000 m² et 36 hectares. Il abritera 1 237 lits et places répartis sur 5 niveaux d'hospitalisation, 12 pôles cliniques et médico-techniques contre 70 services actuels, ainsi qu'un nouveau plateau technique unitaire. L'opération d'un montant de 520 millions d'euros (travaux et équipements) a débuté fin 2006 et s'achèvera en 2013. Les gains de productivité générés permettront entre autres de doubler les activités de chirurgie cardiaque, d'amplifier la recherche et le traitement des cancers, ainsi que les activités de greffes....

Angers

Les programmes immobiliers de ces 50 dernières années ont changé le visage du CHU, leur visite sera entrecoupée d'impromptus culturels. Plusieurs expositions dont "Le CHU vu par les patients" et une série de conférences médicales sur la cardiologie interventionnelle, l'analyse de l'ADN pour un diagnostic préventif des cancers, le diagnostic et prise en charge des pathologies du sommeil. Un jeu sous forme de questions-réponses pour compléter ses connaissances de façon ludique. Le jubilé est aussi un moment de festivité, un spectacle vivant clôturera les portes ouvertes !

Brest

Les centres de recherche et de formation sont mis à l'honneur,
24 janvier 2008 : en soirée, table ronde "De la recherche aux soins", parcours de présentation des 6 écoles et instituts du CHU, valorisation des spécialités de pointe des 12 pôles du CHU autour d'un buffet.
26 janvier 2008 : en journée, portes ouvertes des écoles et instituts du CHU en lien avec le salon étudiant du département.
Tout au long de l'année : Exposition grand public itinérante présentant les spécialités de pointe de chacun des 12 pôles.

Bordeaux

Le 11 janvier est dédié au lancement officiel du Jubilé, en présence d'Alain Juppé, Président du Conseil d'Administration. La cérémonie se déroulera au sein du Pôle Ouest, baptisé à cette occasion "Centre François-Xavier Michelet" figure emblématique du monde hospitalo-universitaire Bordelais. Ce nouveau centre accueillera les spécialités ORL, Ophtalmologie, Chirurgie Maxillo-faciale, Chirurgie Réparatrice, Grands Brûlés et Chirurgie de la main.

Le 12 janvier 2008, visites, conférences, expositions... sont proposées sur les trois groupes hospitaliers du CHU de Bordeaux : Pellegrin et Saint-André à Bordeaux, Groupe Sud (Haut-Lévêque et Xavier Arnoz) à Pessac. Bloc opératoire, urgences, imagerie médicale... cette journée est l'occasion pour tous de découvrir les « coulisses » de l'hôpital, de visiter des services habituellement pas ou peu accessibles, de rencontrer des professionnels de santé, de s'informer sur certaines innovations en matière de recherche, d'équipement, de services spécifiques et de mieux connaître les métiers de l'hôpital.

Caen

Deux rétrospectives : "L'histoire du CHU à travers son architecture" et " Portraits de Doyens"

Clermont-Ferrand

Le 11 janvier - colloque consacré aux innovations

Le 12 janvier : journée portes ouvertes sur les structures de recherche et d'innovation

Dijon

Exposition : mobilier et instruments médicaux des 50 dernières années, les tenues d'époque
Un CHU en mutation : parcours-découverte des nouveaux sites et Conférences thématiques
Visites culturelles des bâtiments classés

Fort-de-France

Sous le signe de la maternité avec l'inauguration du Nouvel Hôpital : la Maison femme, mère, enfant et l'exposition des photos d'archive de l'ancienne maternité. Retour historique également avec "de l'hôpital militaire au CHU"

Grenoble

Trois expositions réalisées par le Musée grenoblois des Sciences médicales entre 2000 et 2007 seront présentées à compter du 11 janvier au cœur même des différents sites du CHU de Grenoble. Trois thématiques différentes permettent de mieux comprendre les différentes évolutions de l'Hôpital de Grenoble. "Mémoires de soignants", l'histoire des pratiques médicales à l'hôpital de Grenoble au XXe siècle": Hôpital Michallon de janvier à avril 2008 ; "De la mesure à la robotique, recherches médicales et scientifiques au CHU de Grenoble" : Hôpital Sud de janvier à avril 2008 - Hôpital Michallon de mai à août 2008 ; "vaincre la tuberculose : un fléau en Isère au XXe siècle" : Hôpital Michallon de septembre à décembre 2008.

Lille

En 2008, le CHRU de Lille fête un double anniversaire : celui de la création des CHU, et celui de l'hôpital Claude Huriez. Inauguré en 1953 sous la bannière de cité hospitalo-universitaire, cet établissement précurseur de la création des CHU fête ses 50 ans d'histoire et de progrès. 50 ans après, faculté et hôpital partagent le même territoire et les mêmes projets. Au programme de l'ouverture du jubilé à Lille les 11 et 12 janvier : Vernissage des expositions sur l'histoire de l'hôpital Huriez, et sur la genèse du projet artistique Nishikawa, concert par des musiciens de l'Orchestre National de Lille à l'hôpital Huriez, exposition sur la sclérose en plaques à l'hôpital Salengro, exposition de l'artiste José Gomez à l'hôpital Cardiologique, portes ouvertes du Centre Ambulatoire de l'hôpital Huriez, de l'Unité du sommeil de l'hôpital Salengro, du Centre de Biologie-Pathologie Pierre-Marie Degand, et du Laboratoire de biologie de la reproduction de l'hôpital Jeanne de Flandre. Et bien d'autres événements tout au long de l'année comme la manifestation «Un mois/ Un hôpital » avec la découverte chaque mois d'un des 12 sites du CHU. En octobre : Exposition sur l'évolution des appareils d'imagerie sur 50 ans, Conférences- témoignages de professionnels du CHRU des années 50, 60 et 70 à l'hôpital gériatrique les Bateliers. En décembre : Exposition d'artistes professionnels sur l'évolution de l'hôpital au travers de l'évolution des techniques de sculpture et de peinture

Limoges

Expositions sur les 5 établissements du CHU : « CHU de Limoges, regards croisés », témoignages et photos de personnels et de patients qui ont vu évoluer le CHU de Limoges depuis sa création) - Edition d'un cahier spécial Jubilé au sein du magazine du CHU et tiré-à-part / Jeux-concours sur l'histoire du CHU / Ateliers dessins sur « l'hôpital de demain » avec l'école Pr Umdenstock de l'hôpital de la mère et de l'enfant. Ateliers et animations mnésiques sur l'histoire de l'hôpital dans les services de moyen et long séjour.

Lyon

Inauguration du nouvel Hôpital Femme-Mère-Enfant. Sur les groupements hospitaliers : ouverture de services de soins, laboratoires et plateaux techniques : exploration fonctionnelle respiratoire, troubles respiratoires liés au sommeil, urgences dentaires, chirurgie ambulatoire en ophtalmologie, Salle Biplan, cardiologie interventionnelle, rééducation cardiaque, Centre de Biologie et de Pathologie, médecine du sport, rhumatologie, médecine hyperbare, traitement de la lithiase, SAMU 69, imagerie, kinésithérapie gériatrique.

Conférences grand public sur des thèmes variés : douleur, architecture et activité médico-chirurgicale, mémoire, neurochirurgie, transplantation cardiaque, dépistage néonatal des malformations cardiaques, tabacologie, maladies coronaires, ostéoporose, procréation médicalement assistée, hémophilie, vaccin contre le cancer du col de l'utérus, psoriasis, thyroïde, allergies, surdité, radiothérapie, bébé vision.

Conférence sur la filière de soins gériatrique à destination des professionnels de santé. Stands d'information et de prévention. Visites commentées et expositions.

Marseille

Conférence sur les missions du CHU animée par des personnalités du monde hospitalier marseillais, Exposition dans chaque établissement autour de 4 grands thèmes (évolution architecturale, CHU lieu de formation, CHU lieu de dernier recours, les grands événements qui ont marqués les 50 de l'APHM

Les expositions se poursuivront durant toute l'année

Nancy

Journées portes ouvertes dans les différents sites du CHU de Nancy qui permettront au grand public d'avoir une vue plus concrète et des explications pédagogiques sur le site imagerie médicale (scanner, IRM, etc...), sur les laboratoires et d'autres services. A cette occasion la Faculté de Médecine ouvrira exceptionnellement les portes de son musée qui compte une des plus belles collections de moules de pathologies dermatologiques...

Organisation le 15 mai 2008 de la première journée de rencontre entre le CHU de Nancy autour des Associations de Patients : cette manifestation verra la mise en place de travail en atelier autour de la relation associations / institution.

La Semaine Médicale de Lorraine en novembre 08 sera également l'occasion de célébrer ce jubilé avec la médecine de ville.

Nantes

Emission spécial CHU en partenariat avec France Bleu Loire Océan et tout au long de l'année Conférences santé/ville grand public et Inauguration nouveau Samu-Smur hélistation au printemps 2008.

"

Nice

Découverte de la commande artistique passée à Aïcha Hamu en médecine nucléaire.
Rencontre avec l'artiste.

Visite du caisson hyperbare. Rencontre avec le médecin responsable

Visite du Centre 15 par les chargés de communication interministérielle et l'attachée de presse du préfet.

Visite de la blanchisserie par les délégués de la Garantie Mutuelle des fonctionnaires.

Nîmes

Conférences, informations grand public, Installation de stands de présentation des métiers de l'hôpital dans le hall, projection de vidéos autour de l'histoire de l'hôpital

Paris

« 50 ans de Progrès médical au service de tous ». L'année 2008 s'ouvrira les 11 et 12 janvier à l'Hôtel-Dieu, berceau historique de l'AP-HP, par l'inauguration d'une exposition, doublée d'une conférence présentant le projet du nouvel hôpital.

De mars à octobre, chacun des hôpitaux de l'AP-HP ouvriront ensuite leurs portes pour illustrer la contribution spécifique de l'association de l'université et de l'hôpital au progrès médical, comme à la qualité et la sécurité des soins.

Organisé autour de 10 axes scientifiques, un véritable itinéraire au cœur de la médecine sera proposé au public, au sein de Paris et de sa périphérie. Innovations thérapeutiques ou diagnostiques, évocation de " premières médicales " ou encore perspectives actuelles de la recherche viendront rythmer ce parcours.

Un concert inaugural sera donné par le Cœur et Orchestre de l'AP-HP à la Cité de la musique le 2 février, tandis qu'une exposition photographique présentée fin 2008 sur les murs de l'Hôtel-Dieu clôturera la commémoration du CHU.

Pointe-à-Pitre

Plusieurs conférences sont programmées : Douleur de la femme : spécificités et prévention, Journées de l'allaitement maternel, La greffe rénale : un don pour la vie, Les maladies hémorragiques

Poitiers

Vendredi 11 janvier : Soirée organisée à l'attention des professionnels de santé et des partenaires du CHU pour célébrer cet anniversaire dans la nouvelle faculté de médecine et de pharmacie, implantée depuis janvier 2007 sur le site de l'hôpital de la Milétrie, site principal du CHU de Poitiers.

Samedi 12 et dimanche 13 janvier, de 10h à 17h : Un parcours pédagogique sur le site de la Milétrie d'une dizaine d'étapes, depuis la nouvelle faculté de médecine et de pharmacie jusqu'à l'hôpital de la Milétrie. Découverte des plateaux techniques (imagerie, blocs, biologie, SAMU-SMUR), du chantier du futur pôle régional de cancérologie, des pôles cœur-poumons et de la cité gériatrique. Inédit : vue imprenable sur la ville de Poitiers depuis le dernier étage du bâtiment principal du site, référencé comme point culminant du département de la Vienne. Le public pourra découvrir une exposition intitulée "50 ans du CHU de Poitiers", réalisée avec le concours de l'Espace Mendès France, centre de culture scientifique.

Tout au long de l'année : Exposition intitulée "50 ans du CHU de Poitiers", réalisée avec le concours de l'Espace Mendès France, centre de culture scientifique, présente à la Faculté de médecine et pharmacie au 1er trimestre, sur le site de la Milétrie du CHU de Poitiers au second semestre, à l'Espace Mendès France au dernier trimestre 2008.
Numéro spécial "50 ans du CHU de Poitiers" du magazine "L'actualité Poitou-Charentes" en avril

Reims

Exposition des activités de recours et de référence de l'établissement dans le hall de l'Hôpital Robert Debré du 7 au 12 janvier 2007, diffusion d'interventions sur video-projecteurs. Mise en place d'une mini-exposition sur le patrimoine hospitalier, conférences. Organisation d'un exercice "risques nucléaire, radiologique, bactériologique et chimique et grippe aviaire" grandeur nature.

Rennes

Expositions qui vont rythmer l'année 2008 : La médecine en Bretagne (janvier/février) - Les grands hommes qui ont marqué le chu depuis 1958 (mars/avril) - L'évolution du CHU de 1958 à 2008 (mai/juin) - Evolutions technologiques : mise en regard des équipements de 1958 avec ceux de 2008 (septembre dans le cadre des journées du patrimoine) - Inauguration de l'hôpital sud avec journées portes ouvertes (décembre)

Rouen

Projection d'un film en 3D "L'hôpital de demain" dans le hall de l'hôpital Charles-Nicolle : visite virtuelle du nouvel hôpital accompagnée de regards croisés des hospitaliers.
le 18 janvier, inauguration au Musée Flaubert et d'histoire du CHU-Hôpitaux de Rouen de l'exposition "Les enfants du secret". Histoire de l'accueil des enfants abandonnés du XVIIè à nos jours. Lancement du programme culturel 2008 avec notamment la venue mensuelle de l'Opéra de Rouen à l'hôpital... Ouverture de l'Espace Ethique et Culturel du CHU en avril 2008 et vernissage de l'exposition de photos "Clinic" en lien avec le Pôle image de Haute-Normandie. Portes ouvertes du nouvel Institut de Biologie Clinique, Exposition et cycle de conférences sur l'histoire du CHU avec le Groupe d'histoire des hôpitaux de Rouen...

Saint-Etienne

Cette année anniversaire est également une année exceptionnelle pour le CHU de Saint-Etienne. Elle se concrétise par le regroupement des activités de Médecine, Chirurgie et Urgences sur un seul site autour d'un plateau technique de pointe. Pour découvrir en avant première le circuit du patient, visite guidée des nouvelles installations à l'Hôpital Nord les 11 et 12 janvier. Inauguration en mai d'une fresque monumentale dans les nouveaux bâtiments de l'Hôpital Nord, clôturant le projet culturel "N'oublions pas nos bagages, le CHU rassemble ses souvenirs pour créer l'avenir".

Strasbourg

Avant la mise en service du Nouvel Hôpital Civil (plus de 700 lits, qualifié de plus grand chantier hospitalier de France), les professionnels de santé accueillent sur 2 journées, le personnel du CHU et le public pour une visite exceptionnelle en 12 étapes. Publication d'un ouvrage d'artiste intitulé "poème statistique" né de la résidence de l'artiste plasticienne Catherine Gier dans notre institution et envoyé à l'ensemble du personnel.

Toulouse

A l'occasion de la cérémonie des voeux du 24 janvier 2008, le CHU de Toulouse présentera un film sur les événements marquants de ce demi siècle, ainsi que des témoignages recueillis auprès des acteurs institutionnels. L'ouvrage "le CHU hôpital de tous les défis" sera présenté et remis aux personnalités en présence des éditions Privat.

Tout au long de l'année 2008 seront programmés à l'attention des associations, partenaires et personnels hospitaliers des expositions et conférences thématiques.

- Le 25 janvier 2008 conférences à l'attention des associations, des partenaires et du grand public : "place des associations dans la prise en charge des usagers", « Place du projet culturel à l'hôpital »

- Février Mars : Expositions conférences sur chacun des sites hospitaliers à l'attention des personnels accompagnés de manifestations festives et culturelles. Un cycle de 6 conférences thématiques permettra à l'ensemble des acteurs hospitaliers et à leurs partenaires de participer tout au long de l'année 2008 à des débats autour des sujets suivants :

- « coopération inter-hospitalière »

- « Le CHU et ses personnels : le défi des compétences et de l'attractivité »

- « De l'hébergement sans soins, aux soins sans hébergement »

- "Histoire des soins infirmiers",

- "Soins, santé, éthique et T2A",

- "Le CHU un partenaire économique de poids".

Tours

Exposition de photos retraçant les mutations du CHU. Focus sur les pôles d'excellence : le robot chirurgical et les ultrasons robotisés.

CHU : chiffres clés 2006*

Urgences

8 millions d'appels gérés par les Centres 15 des CHU
290 000 appels gérés par les Centres anti-poison
3,3 millions de personnes accueillies dans les services d'urgences

Activité de soins

4,9 millions de personnes hospitalisées en court séjour
3 millions de séjours de moins de 48h
128 507 accouchements
16,5 millions de consultations
1,3 million de séances

18 millions journées d'hospitalisation MCO

Innovations

En 2002, les CHU se sont portés promoteurs de plus d'un millier d'études cliniques pour un engagement financier d'environ 60,6 millions d'Euros (livre blanc de la recherche clinique dans les CHU décembre 2004).

Recherche

704 brevets déposés entre 2003 et 2005 soit une moyenne de 235 brevets déposés par an
1593 PHRC sur 2003, 2004 et 2005 soit en moyenne 531 nouveaux par an
95104 publications entre 2000 et 2005 soit en moyenne 15800 par an
89228 patients inclus dans des essais cliniques en 2005

300 000 patients inclus dans de nouveaux essais chaque année à travers 22 000 demandes de recherche déposées auprès de l'Afssaps (Essais cliniques et médicaments, FHF LEEM avril 2005).

6 CHU sont associés à un pôle de compétitivité

132 centres de référence des maladies rares
60 Instituts Fédératifs de Recherche
31 centres d'investigation
11 unités de recherche clinique
625 équipes labellisées en 2005 (universitaires et EPST)
86 structures d'aide et de conseil aux investigateurs
8 centres techniques de recherche et de soins

Enseignement

40 facultés de médecine
16 facultés d'odontologie
9 407 médecins enseignants dont de nombreux vacataires parmi les 3 822 PU-PH, 2 978 CCA, 1 811 MCU-PH, 604 AHU, 192 PHU - source : JO du 07/12/2006

46.000 étudiants en année 1**

29.000 étudiants en année 2 à 6**

16 000 internes**

**source : Association des responsables administratifs des facultés de médecine - statistiques

276 écoles spécialisées préparent près de 26 000 élèves aux métiers de sage-femme, infirmière, technicien de laboratoire, aide soignante...

Effectif

300 000 personnels équivalent temps plein dont 31 000 praticiens (médecins et internes)

12 456 emplois créés 2003 à 2005, soit 4 152 par an

Lits et places

56 233 lits d'hospitalisation en médecine, chirurgie, obstétrique (MCO)

4 968 places et postes en MCO

Budget 2006

21 milliards d'euros - compte de résultat principal -

2 milliards d'euros d'investissement

*Statistiques élaborées à partir des bases de données de Lille et de Poitiers. A noter que ces données intègrent les CHR d'Orléans et de Metz.